

(dé)coudre Paris, Berlin

Sophie Freychet-Janssens ENSAPLV
Albane de la Villegeorges UdK Berlin

Mots clés

îlot
îlot urbain
espace public
Paris
Berlin
déconstruction
démolitions
habitat
densité urbaine
densifier / dédensifier
convivialité
qualité de vie
déconstructions
vide
îlot ouvert
interstice
sensations piétons
perception
porosité
Grand Paris
Grand Berlin

Articles

ABRAHAMSE, Claire, *Des zones pour les communautés informelles à Zurich = niches urbaines*, *Werk, bauen + wohnen*, n°11, nov. 2011, p. 14-21, (ill.)

ACCONCI, Vito Hannibal, *Privatisation de l'espace public*, *Archithese*, n°4, juil./août 2000, p. 3-54, (ill.)

Annales de la recherche urbaine : Densités et espacements, n°67, juin 1995, p. 4-134, (ill.)

MAKI, Fumihiko, *Openspace : Utopia is not a building*, *Architectural review*, n°1439, 2017, p. 31-46, (ill.)

NÜSSLI, Rahel, *Freiräume für alle = Espaces extérieurs pour tous*, *Anthos*, n°4, 2015, p. 50-52, (ill.)

SADIK-KHAN, Janette, *New York City Plaza Program : opening doors for open space*, *Topos : european landscape magazine*, n°75, 2011, p. 54-55, (ill.)

SANSOT Pierre, GERRIE Andela, ULLMANN Gerhard, WAGENAAR Cor, *Städtische Freiräume*, *Topos : european landscape magazine*, n°5, dec. 1993, 136 p., (ill.)

SCHUMANN, Ulrich Maximilian, *Une brève généalogie des espaces urbains hybrides = stages of publicness. A brief genealogy of hybrid urban spaces*, *Werk, bauen + wohnen*, n°5, mai 2003, mai, p.4-9, (ill.)

Topos : european landscape magazine : Public open space, n°39, 2002, p. 112, (ill.)

Articles sur internet

20/03/2018 https://www.challenges.fr/monde/europe/pourquoi-le-grand-paris-doit-s-inspirer-du-grand-berlin_43682 : « Pourquoi le Grand Paris doit s'inspirer du Grand Berlin »

20/03/2018 http://www.lemonde.fr/les-decodeurs/article/2016/11/30/a-paris-la-moitie-de-l-espace-public-est-reservee-a-l-automobile_5040857_4355770.html : « A Paris la moitié de l'espace public est réservée à l'automobile »

Ouvrages

ARPA, Javier, ALTOZANO, Fernando, SEVERINO, Sebastian, Paris habitat : cent ans de ville, cent ans de vie, ed. Pavillon de l'Arsenal, 2015, 608 p., (ill.)

CASTEX, Jean, DEPAULE Jean-Charles, PANERAI Philippe, Formes urbaines de l'îlot à la barre, Marseille, ed. Parenthèses, 2009, 196 p., (ill.)

CHOAY, Françoise, *De la démolition*, Métamorphoses parisiennes, Paris, ed. Picard, Pavillon de l'Arsenal, 1996, p. 11-28

CUPERS, Kentry, MIESSEN, Markus, Spaces of uncertainty, Wuppertal, 2002, 191 p., (ill.)

DAMETTE, Felix, GRESILLON, Boris, KOHLER, Dorothee, ROUYER, Alice, Ministère de l'équipement et des transports, Berlin-Paris, Paris, ed. Strates, 1995, 104 p., (ill.)

GEIPEL, Finn, ANDI, Giulia, Grand Paris, métropole douce : hypothèses sur le paysage Post-Kyoto, Paris, ed. Jean-Michel Place, 2009, 191 p. (ill.)

ILLICH, Ivan, La convivialité, Paris, ed. Seuil, 1973, 158 p.

JALLON, Benoit, NAPOLITANO, Umberto, BOUTTE, Franck, Paris Haussmann : modèle de ville, Zurich, ed. Park Books, Paris, Pavillon de l'Arsenal, 2017, 263 p., (ill.)

KOLTIRINE, Remi, IDER, Ouardia, Paris pour ses habitants : la reconquête possible, Paris, ed. Ibis Press, 2001, 236 p., (ill.)

LABASSE, Alexandre, Ré-inventer Paris : appel à projets urbains innovants, Paris, ed. Pavillon de l'Arsenal, 2016, 927 p., (ill.)

MASBOUNGI, Ariella (sous la dir. de), Berlin : le génie de l'improvisation, Marseille, ed. Parenthèses, 2017, 221 p., (ill.)

OSWALT Philipp, OVERMEYER Klaus, MISSELWITZ Philipp, Urban Catalyst The Power of the Temporary Use, Berlin, ed. DOM publishers, 2013, 384 p., (ill.)

RING Kristien, SELFMADE CITY Berlin: Stadtgestaltung und Wohnprojekte in Eigeninitiative, Berlin, ed. Jovis, ed. Senatsverwaltung für Stadtentwicklung und Umwelt, Berlin (Hg.), 2013, 224 p., (ill.)

SIEVERTS, Thomas, Entre ville : une lecture de la zwischentadt, Marseille, ed. Parenthèses, 2004, 188 p., (ill.)
Société du Grand Paris, Les places du Grand Paris : repères pour l'aménagement des espaces publics autour des gares du Grand Paris Express, Paris, ed. Société du Grand Paris, 2015, 123 p., (ill.)

SOULIER, Nicolas, Reconquérir les rues : exemples à travers le monde et pistes d'actions, Paris, ed. Ulmer, 2012, 285 p. (ill.)

TERRIN, Jean-Jacques, Le piéton dans la ville = Walking in the city, sharing public space : l'espace public partagé, Paris, ed. Parenthèses, 2011, 279 p., (ill.)

TEXIER, Simon, Voies publiques : histoires & pratiques de l'espace public à Paris, Paris, ed. Picard, ed. Pavillon de l'Arse-
nal, 2006, 325 p., (ill.)

WEIL, Sylvie, CABANIEU, Jacques, Les espaces publics urbains : recommandations pour une démarche de projet, France, ed. La Défense : Mission Interministérielle pour la Qualité des
Constructions Publiques, 2001, 172 p., (ill.)

ZISCHLER, Hanns, POIRIER, Jean-François, trad. BAILY
Jean-Christophe, Berlin est trop grand pour Berlin, Paris, ed.
Mille et une nuits, 1999, 63p.

Sites internet

<http://www.comeetie.fr/galerie/BatiParis/#13/48.8437/2.3296>
<https://opendata.paris.fr/page/home/>
<https://www.apur.org/fr/nos-travaux/atlas-espace-public-parisien>
<http://opendata.apur.org/>
<http://www.intermezzo-coop.eu/blog/densite-batie-a-paris-opendata>
www.lia.tu-berlin.de
<https://urbanliving.berlin.de/i/urbanliving/page>

Travaux universitaires

PARADIS, Frédéric, Intégration urbaine d'un coeur d'îlot de Paris, directeur de thèse : Bruno De Saint-Blanquat, TPFE, Ecole D'Architecture de Paris-La-Villette, Paris, 1997, 94 p. (ill.)

IVANES, Frédéric, Dispositif urbain et jardin de quartier pour la cité Prost : restructuration d'un îlot à Paris XI ème, directeur de thèse : Guy, Naizot, TPFE, Ecole D'Architecture de Paris-La-Villette, Paris, 1999, 81 p. (ill.)

Vidéos

Paris-Berlin, Destins croisés, France, documentaire, 4x52 mn, réalisation: Frédéric Wilner, Arte, 2015

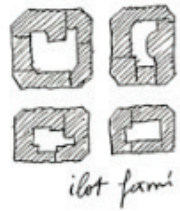
Le vol de la bécasse : autour de la "requalification d'un quartier ancien dégradé" à Roubaix, conférence, intervenant : Pierre Bernard, réalisation : Axel Venacque, Pierre Chabard, Paris, ed. Ecole nationale supérieure d'architecture de Paris la villette, 21/10/2014, 98 mn

The selfmade city, conférence, intervenant : Kristien Ring, ICC Berlin, ed. TEDx, 06/09/2013, 20 mn



Dans ce projet participatif de rénovation urbaine du Pile, à Roubaix, les architectes ont (entre autre) décidé d'améliorer ce quartier en prenant le parti de dédensifier les îlots. Comme nous le voyons sur le plan, des bâtis ont été supprimés et remplacés par du vide: des jardins à cultiver par les habitants du quartier et des espaces pour les poubelles (ce qui permet de désengorger la rue).





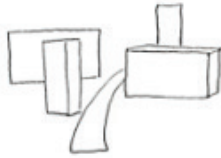
îlot fermé



rue «couloir»



open planing



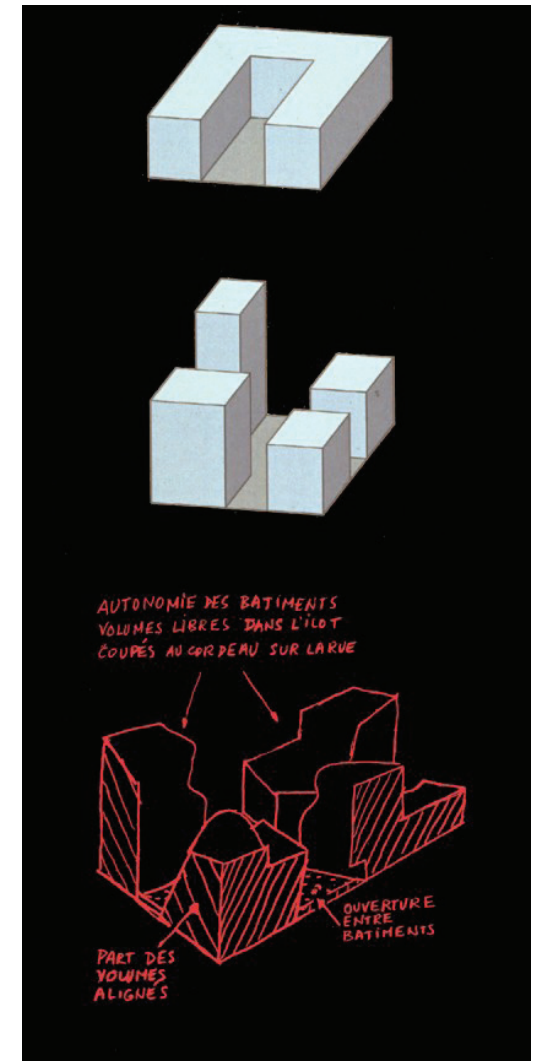
îlot ouvert
immeubles
presque libres



rue ouverte

Les réflexions sur l'îlot ouvert de Portzamparc comportent des situations que l'on trouve parfois à Berlin suite aux destructions de la guerre.

De manière subjective, nous nous sentons bien dans l'îlot Massena de Portzamparc et souhaitons trouver une typologie applicable à des blocs Haussmanniens (type rues «couloir») dans des lieux qui ont besoin de respirer.

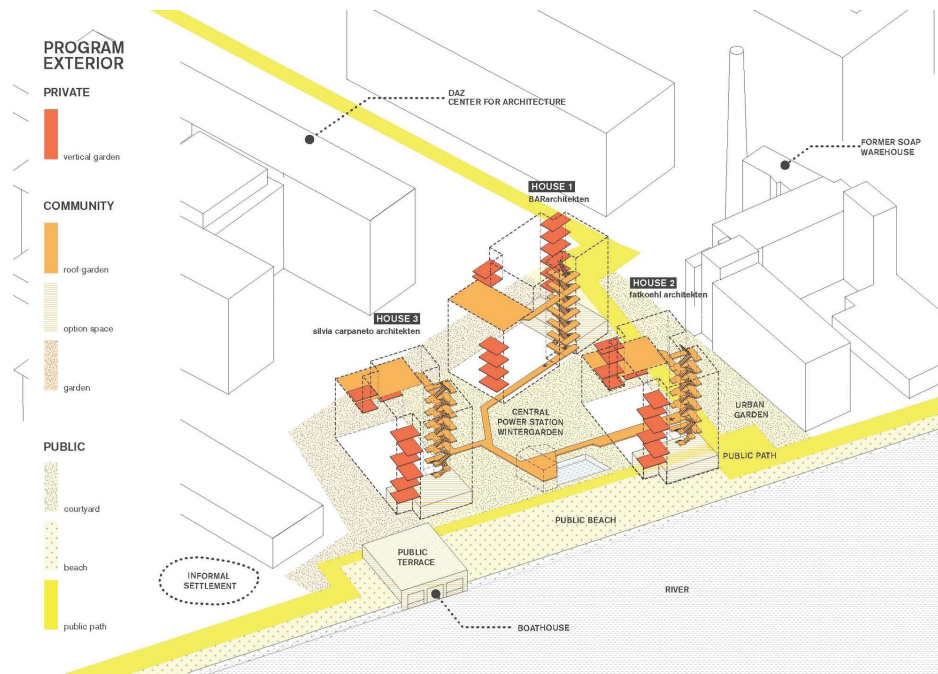




Dans ce projet d'espace de coworking, la façon dont l'ancien et le nouveau s'entremêlent nous plaît particulièrement. La façade de l'ancienne brasserie est laissée intacte, et la façade nouvelle assume son décalage par rapport à celle-ci. La brasserie se trouvait avant sur le no man's land du mur de Berlin et fut utilisée comme poste d'observation. Les architectes ont réussi à créer un espace fascinant qui mêle start ups et travailleurs indépendants dans une atmosphère créative.



Nous retenons de ce projet tant les usages et fonctions que l'esthétique pour notre PFE.



Les espaces extérieurs en RdC sont publics, cela est compensé par de grandes terrasses communes aux étages.

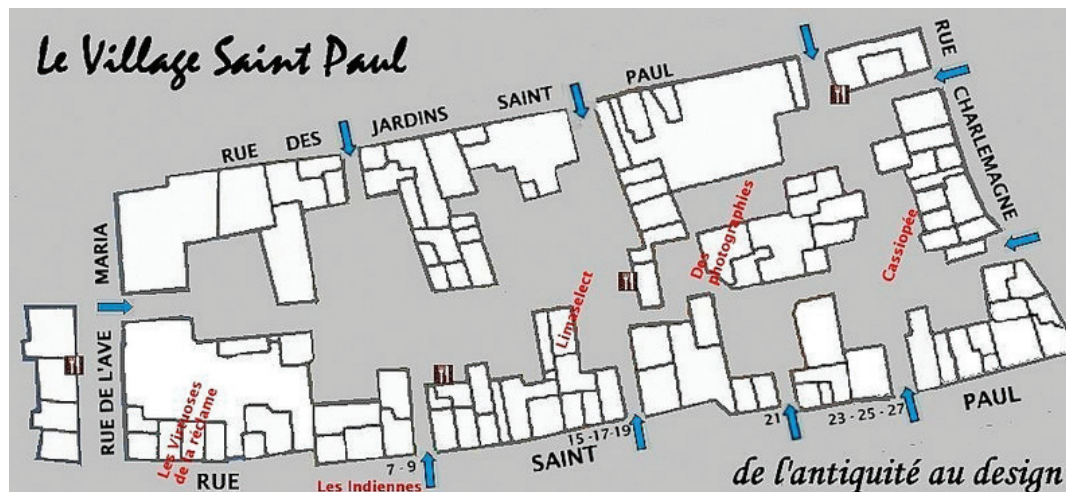
Une fois de plus, les constructions passives produisent leur propre énergie (géothermie et panneaux solaires).

L'Le système structurel (d'une grande modularité) permet une imbrication complexe d'espaces privés, communs et publics.

Différents modèles de logements sont proposés: pour familles, célibataires/couples ou colocations

Dans les espaces communs se trouvent des logements pour des invités, une salle de sport, des espaces de stockage, une buanderie, un salon, une salle de jeu, une cuisine etc.

Le projet de réhabilitation de cet îlot du 4e arrondissement de Paris consiste en la création de porches et de passages qui permettent l'accès au coeur de l'îlot et en fait une cour publique. Différents commerces d'antiquité sont installés au RDC, ce qui fait de la cour un endroit convivial, à l'abris de la circulation et du stress parisien. Nous chercherons de même à créer de l'espace public pour le piéton dans Paris, au coeur des îlots.

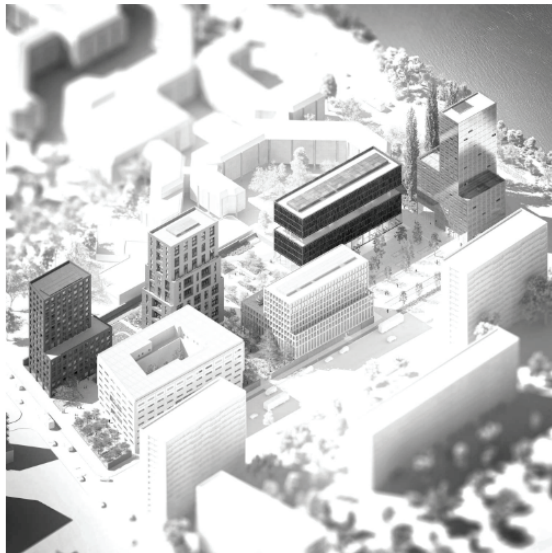


Pour la compétition d'agrandissement de la Schillerbibliothek, à Berlin, Klaus Block propose un bâtiment aux dimensions restreintes, placé au coeur de l'îlot. Au lieu de remplir le vide laissé sur le bloc, il dessine ainsi l'espace public et crée des places aux proportions agréables.

Nous souhaitons à Berlin éviter le réflexe de s'aligner sur la rue, de redessiner les blocs tels qu'ils étaient avant les destructions de la guerre.



«La caractéristique la plus intéressante de l'îlot Brossette est à nos yeux son ouverture, sa porosité avec l'espace urbain, sa capacité à être traversé.»
La programmation variée du site (logements libres, sociaux, un école, café...) et la définition de ces espaces cherchent à valoriser le vide dans l'espace urbain. Les volumes et atmosphères sont pensés pour rendre l'espace public aussi convivial que possible.

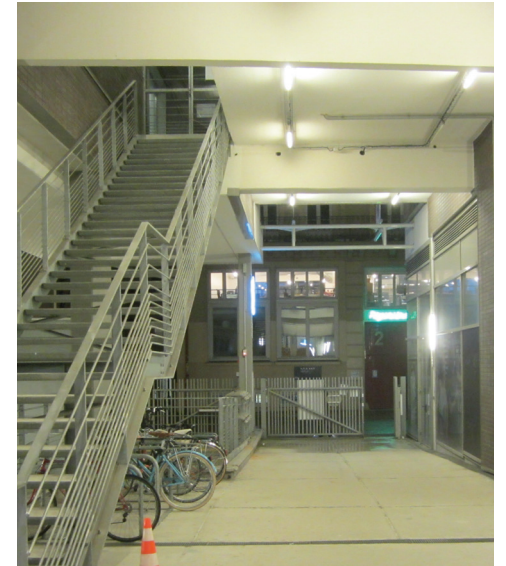
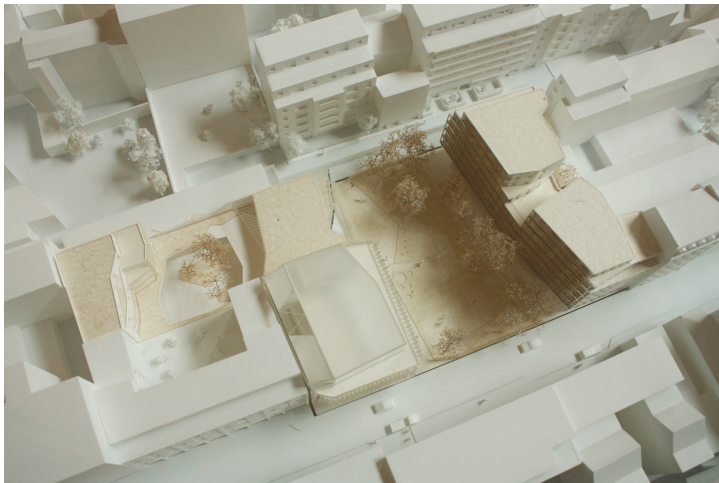
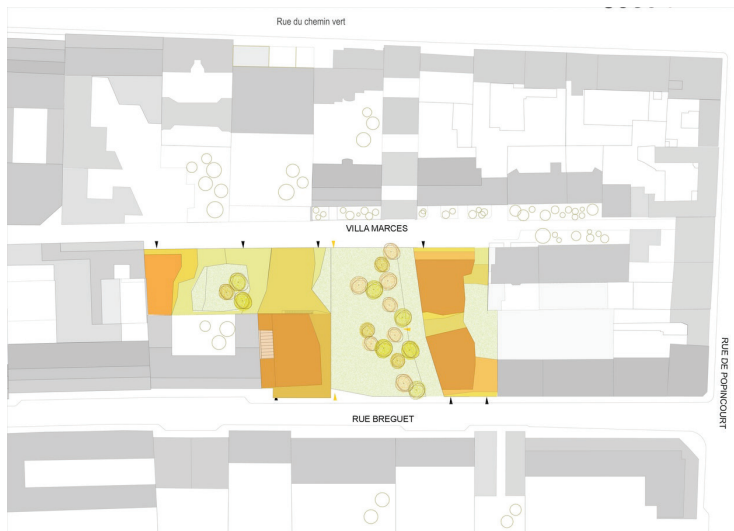


Ilot Breguet, Paris 11e

Le projet d'aménagement urbain de l'Ilot Bréguet dans le 11e comporte un programme varié et moderne: un espace de coworking, un concept store, un coffee shop, un centre de sport nouvelle génération...

Mais plus encore que cette mixité de fonctions, c'est la porosité de l'ilot qui nous intéresse ici. Dans le projet proposé par Béal & Blanckaert, toute une partie de l'ilot est transformée en parc, ce qui le laisse respirer et permet une traversée agréable aux piétons.

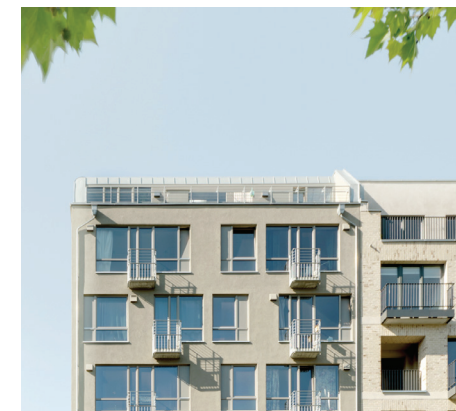
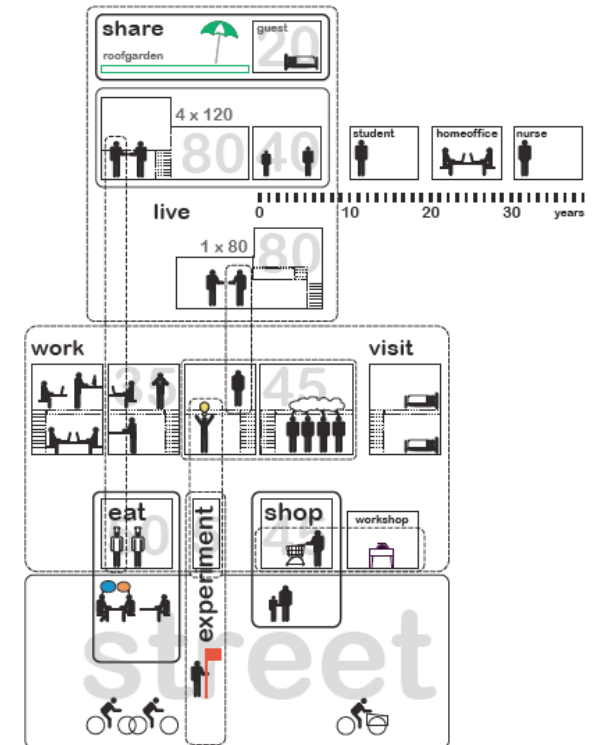
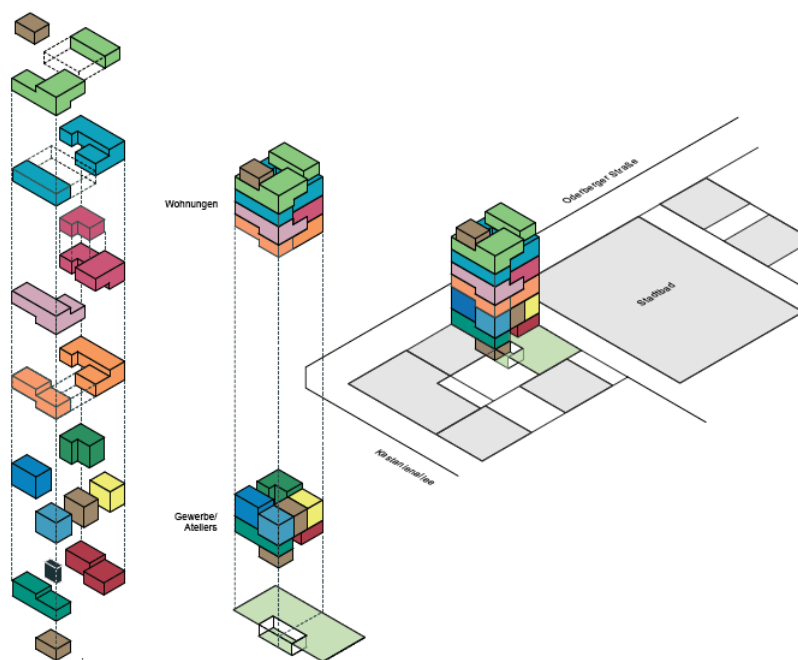
Un peu plus loin sur le site, nous trouvons un autre type de porosité: au travers d'une grille, une cour intérieure aménagée nous est accessible. Nous traversons de cette manière l'ilot. Reste la question, de qui, en dehors des étudiants en architecture, se ose passer par là...



BARarchitekten ont imaginé un bâtiment à la mixité étonnante, dans Oderbergerstrasse, au coeur de Prenzlauerberg. De même que l'on ressent du plaisir, dans l'espace urbain, à croiser des situations variées et changeantes, le projet propose ici des fonctions variées, spatialement imbriquées entre elles. Ainsi, le dialogue des fonctions travail et logement permet d'ouvrir des espaces sociaux, qui permettent à l'utilisateur d'être relié à son entourage à l'intérieur comme à l'extérieur.

Cette observation de l'intérêt de l'espace public, que l'on peut retrouver à l'échelle du bâtiment, nous paraît particulièrement intéressante. Tel un concept générique, cette envie de créer des situations humaines réalisables à plusieurs échelles nous guidera tout au long du PFE.

	m ²
Gäste	16
Wohnung 5a	78
Wohnung 5b	37
	115
Wohnung 4a	83
Wohnung 4b	45
	128
Wohnung 3a	81
Wohnung 3b	27
	108
Wohnung 2	76
Wohnung 1a	82
Wohnung 1b	43
	125
Studio A	45
Studio B	35
Studio 1	31
Studio 2	33
Studio 3	33
Café	51
Experimentraum	5
Laden	43
Musikraum	28
Total	874



Ce square a été réalisé en 1858 et 1863 par évidement de l'îlot. Le but était de créer une respiration urbaine entre le boulevard de Sébastopol et la rue Saint-Martin. Nous chercherons de même à créer des respirations urbaines, dans des îlots Haussmanniens.

