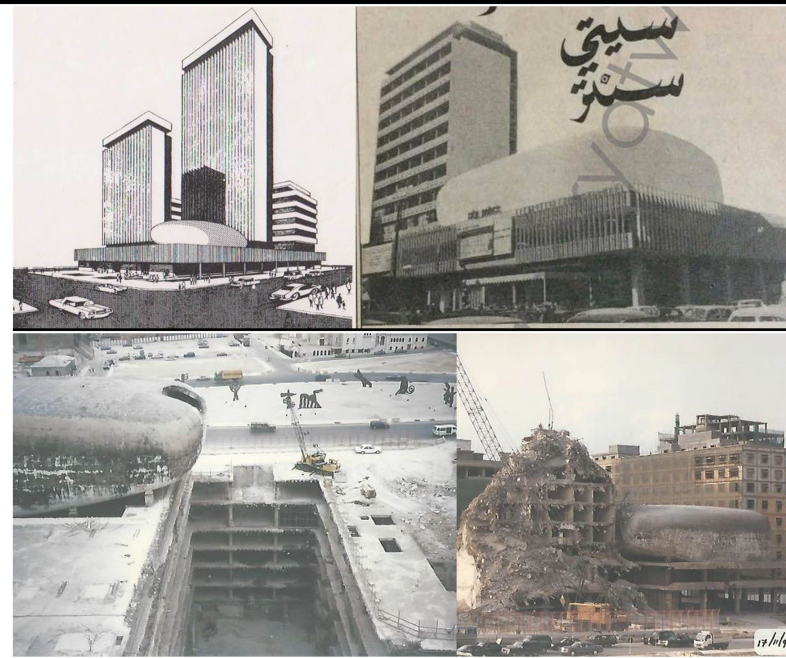


Le devenir d'un ancien centre commercial dans le nouveau centre-ville d'une capitale autrefois déchiré par la guerre.

Richard Ghattas



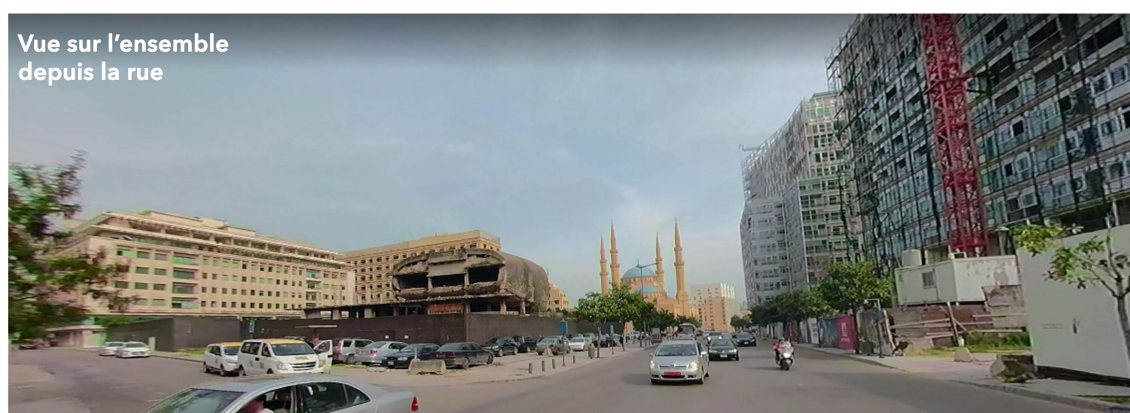
Depuis sa construction jusqu'à aujourd'hui, l'ancien centre commercial "City Center" a connu les différents cycles de vie de Beyrouth: pendant les années dorées d'avant-guerre où il fonctionnait comme un **complexe mixte** constitué d'un **théâtre (The Egg encore présent)**, **bureaux et un centre commercial**, puis les quinze années de guerre civile lorsqu'il était utilisé comme **refuge**, et la reconstruction d'après-guerre période où il est devenu le **monolithe** de Beyrouth. Il est devenu un témoin des tragédies et des gloires de Beyrouth au fil des ans ayant une localisation stratégique car il se trouvait aux frontières de la "ligne verte", ligne de démarcation qui séparait auparavant les principaux fronts de bataille qu'on peut supposer encore présente puisqu'elle divise si l'on peut dire Beyrouth Est et Ouest entre religions.

La coque encore debout a toujours été une source de curiosité pour les habitants de Beyrouth ainsi que pour les touristes, cette masse bombée de béton et d'acier a toujours été dans la mémoire de différentes générations libanaises. Le projet est bien aimé des libanais qui ont milité à travers plusieurs campagnes et continuent à militer contre sa destruction potentielle jusqu'à l'heure actuelle. Cette architecture brutale avant gardiste dans son temps est l'une des rares structures en libre forme dans la ville, une chose qui était difficile à exécuter, d'où sa valeur architecturale et sa considération comme icône du modernisme libanais.

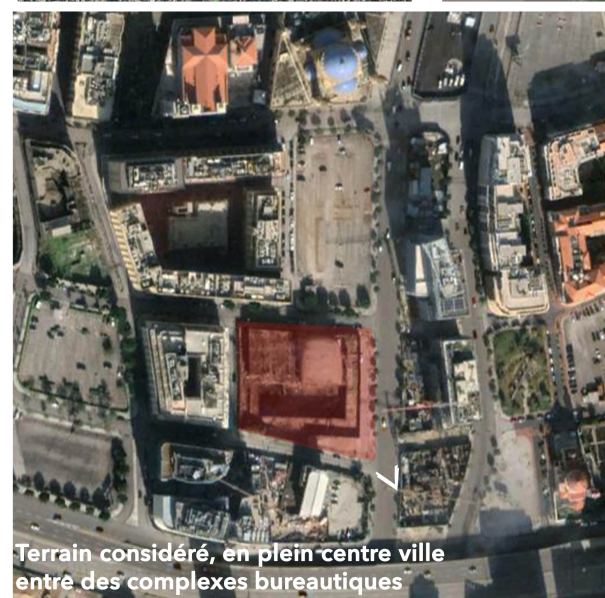
SITUATION ACTUELLE



Site par rapport à la ligne de démarcation



Vue sur l'ensemble depuis la rue

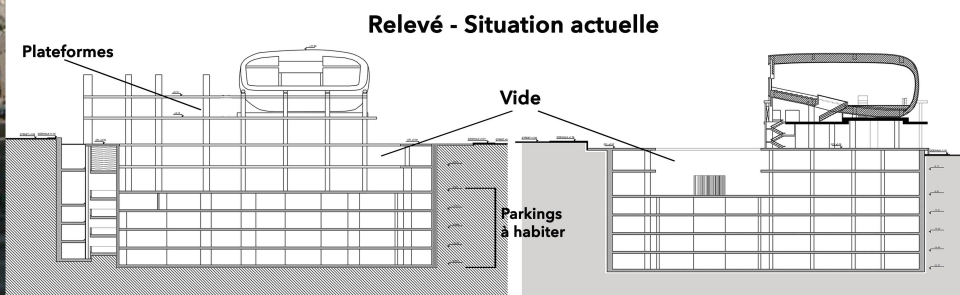


Terrain considéré, en plein centre ville entre des complexes bureautiques

Aujourd'hui, il est l'un des piliers de la ville; c'est la relique des atrocités de la guerre civile et une fenêtre vers un Beyrouth modernisé. **A l'heure actuelle subsistent sa coque "The Egg" (d'une forme ovoïde de 28x25 m) portant les stigmates de la guerre civile, 2 plateformes à l'étage et les six niveaux de parking souterrains, et le rez-de-chaussée. Faisant face au dôme, une vide (50 x 20 m) sur les deux premiers niveaux de sous-sol.**



Intérieur du dôme



Intérieur



Vue d'ensemble

Beyrouth a toujours été un espace multiconfessionnel où il y avait une combinaison de cultures, d'affaires et de divertissements. Après la guerre, la reconstruction s'est faite au déni d'espaces publiques et de mixité sociale ce qui a retardé le processus naturel de réconciliation, laissant le Liban une nation divisée. Le centre ville s'est détaché de son entourage, il est maintenant peu accueillant étant un espace urbain qui n'est pas pour toutes les couches de la population : une grande partie est fermée, et l'autre est uniquement consacrée aux riches.

Vu que Beyrouth manque d'espaces culturels publics accessibles à tout le monde, **il faut penser à un lieu de rassemblement culturel.**

INTENSIONS et OBJECTIFS

Redynamiser la parcelle délaissée en faisant du site une adresse visitée et un **point de rencontre important qui va drainer du monde, relier la ville physique à la communauté et encourager la notion du vivre ensemble et de partage culturel de toutes classes sociales offrir un lieu de vie pub-**

Réhabiliter le complexe cinématographique "The Egg" en ruine afin d'en faire un motif de fierté pour les Libanais, qui réconcilie le centre avec le reste de la ville. Et le transcender par une adjonction d'éléments pour donner naissance à un **équipement public culturel lié à l'art.**

Maison d'Art et de Culture

Cet espace pour la première fois dans l'histoire du pays regroupera des **espaces pour les arts, pour la documentation et pour la formation.** Il a pour ambition de créer une nouvelle dynamique dans la production d'art, en créant des lieux qui interagissent entre eux, rassemblant différents acteurs de tout âge et de toutes les classes sociales, artistes, étudiants, enseignants, qui pourront partager leurs connaissances. Il sera **un incubateur pour le développement de la créativité dans le pays,** et renforcera le rôle de Beyrouth en tant que place centrale sur la scène artistique et favorisera la diffusion de l'art dans la ville.

Bénéficier des parkings et du vide déjà excavée. La limite est que le projet sera largement enterré d'où l'importance sur le questionnement du jeu de la lumière et des ombres. (Je profite de vous posez la question concernant le devenir de ces espaces sous-terrains si c'est critiquable, à la limite je pourrais en profiter des 3 premiers niveaux pour que ça reste pratique au niveau de luminosité et de l'aération puisque le vide déjà présent va éclairer et ventiler la partie exposée mais en profondeur ça va être difficile)

Implantation d'un nouvel immeuble commercial de bureaux et de locaux associatifs sur la parcelle pour rentabiliser le projet. Parceque à mon avis il n'est pas très réaliste de faire dans cette parcelle en plein centre ville un lieu juste culturel (les libanais ou promoteurs étrangers ne financeraient pas si ça ne rapporte pas un peu d'argent)- L'impact sera discret (effet miroir pour valoriser le projet)

PROGRAMME

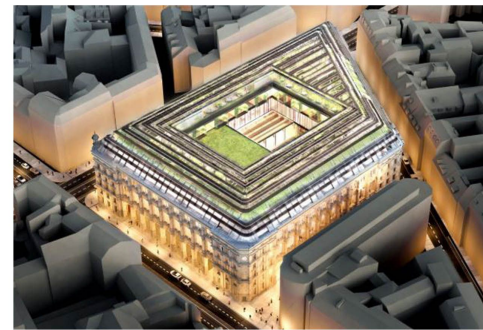
ESPACE PUBLIC AU RDC
 MEDIATHEQUE
 MUSEE DE L'ART
 EXPOSITIONS TEMPORAIRES
 LOCAUX ASSOCIATIFS

CINEMATHEQUE NATIONALE
 ESPACES DE CREATION ET D'EXPERIMENTATION
 LIEU D'EXPOSITIONS, PERFORMANCES,
 CONCERTS ET ÉVÉNEMENTS INTERACTIFS
 SALLES POLYVALENTES
 BUREAUX
 RESTAURANT

BIBLIOGRAPHIE

"Restructurer c'est faire des choix, juger les éléments du passé pour retenir ceux qui composeront les bases d'une nouvelle histoire" - Dominique Perrault

La poste du louvre - Dominique Perrault Paris 1er, France, 2020



Édifiée à la fin du XIXème siècle, la Poste du Louvre est un édifice emblématique du Groupe La Poste situé en plein cœur de la capitale. Ce lieu est devenu un bâtiment vieillissant et non-fonctionnel. L'architecte Dominique Perrault s'est inséré dans l'existant en conservant le cachet patrimonial de la façade et en renforçant la structure existante.

Le projet proposé prévoit une évolution réfléchie de l'immeuble vers la modernité, tout en le rapprochant de sa conception originelle.

On parle de mixité d'usage ouvrant l'immeuble à de nouveaux publics tout en maintenant l'activité principale, le métier postal et également par l'implémentation d'espaces de commerce, bureaux, de co-working, hôtel et logements sociaux.

Le RDC du bâtiment est entièrement reconfiguré pour créer une grande place centrale à ciel ouvert, accessible à tous, comme un espace de rencontre entre les passants et utilisateurs du bâtiment.

L'intervention sur ce projet ressemble un peu à celle du mien puisqu'il s'agit d'une intervention sur un existant délaissé non attractif. Ce que je retiens de ce projet c'est que grâce à sa nouvelle mixité fonctionnelle et au nouveau programme associé, l'immeuble est devenu entièrement connecté à la ville. L'immeuble est passé d'un îlot industriel à un îlot urbain, s'ouvrant à une diversité de publics, de tous horizons et de toutes générations et est devenu un lieu de rencontre et de partage, bien comme je souhaiterais faire comme intervention.



Rénovation de musée univere- sel Joanneum, Graz, Autriche

Nieto Sobejano Arquitectos

Dans mon projet si je voudrais bénéficier des parkings et du vide déjà excavée. La limite est que le projet sera largement enterré d'où l'importance sur le questionnement du jeu de la lumière et des ombres à la limite je pourrais en profiter des 3 premiers niveaux pour que ça reste pratique au niveau de luminosité et de l'aération le vide déjà présent va éclairer et ventiler la partie exposée mais en profondeur ça va être difficile. Une première idée m'est parvenue de créer des vides communicants au niveau du RDC pour apporter de la lumière.

Dans mes recherches je suis tombé sur ce projet m'a paru intéressant patios circulaires qui apportent une lumière naturelle dans les espaces souterrains ainsi que dans le hall d'entrée, espace commun entre le musée et la bibliothèque

