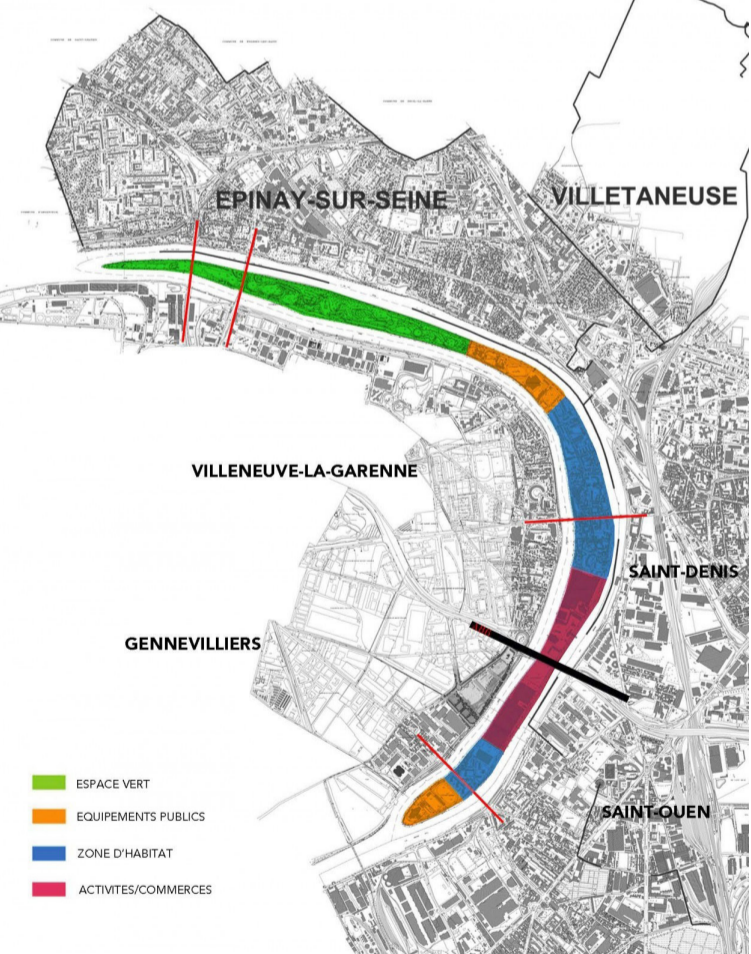


PROJET D'UN CENTRE D'INTÉGRATION SUR L'ÎLE SAINT-DENIS



BIBLIOGRAPHIE

MAISON GUERLAIN ET DU LAC DU GRAND LIEU BOUAYE (44)



Source : APM Architectes et Associés

Le lac de Grand-Lieu est un lac situé au sud-ouest de Nantes, au sud de la Loire, dans le département de la Loire-Atlantique. Département marqué par la force de ses espaces naturels et agricoles. Plus vaste lac naturel de plaine en France (en hiver), Grand Lieu possède des richesses floristiques et faunistiques qui en font un lieu unique du point de vue écologique.

La Maison du Lac de Grand Lieu, espace dédié à l'une des plus belles zones humides française, propose un parcours en trois étapes pour aider petits et grands à comprendre les paysages, la faune et la flore du lac ainsi que l'importance de protéger ce patrimoine.

- Le centre d'accueil : Dans un ancien Bâtiment administratif restructuré, on trouve deux salles d'exposition (permanente et temporaire), deux ateliers pédagogiques dédiés au jeune public et un centre documentaire.

- Le chemin écologique : L'aménagement de 800 m de sentier pédagogique en pleine nature permet d'appréhender les différentes composantes du paysage. Il est ponctué de stations d'observations soulignées de totems/madriers, repères dans le paysage qui permettent de jauger la distance et le dénivelé vers le lac.

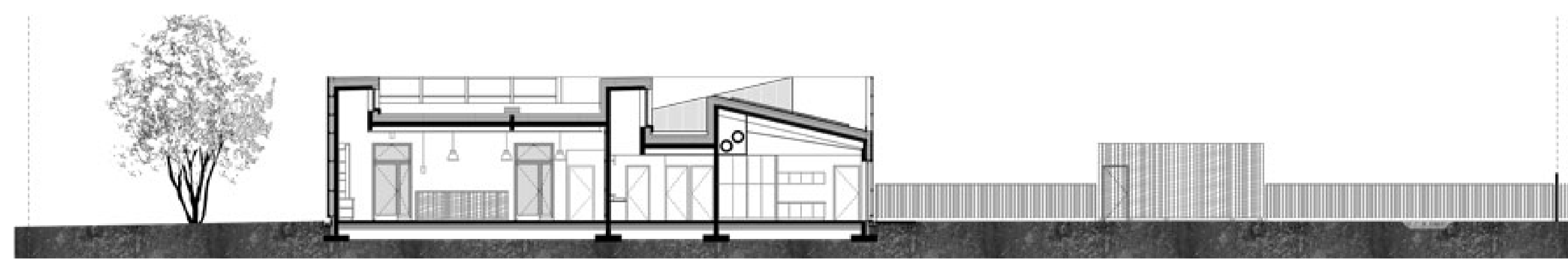
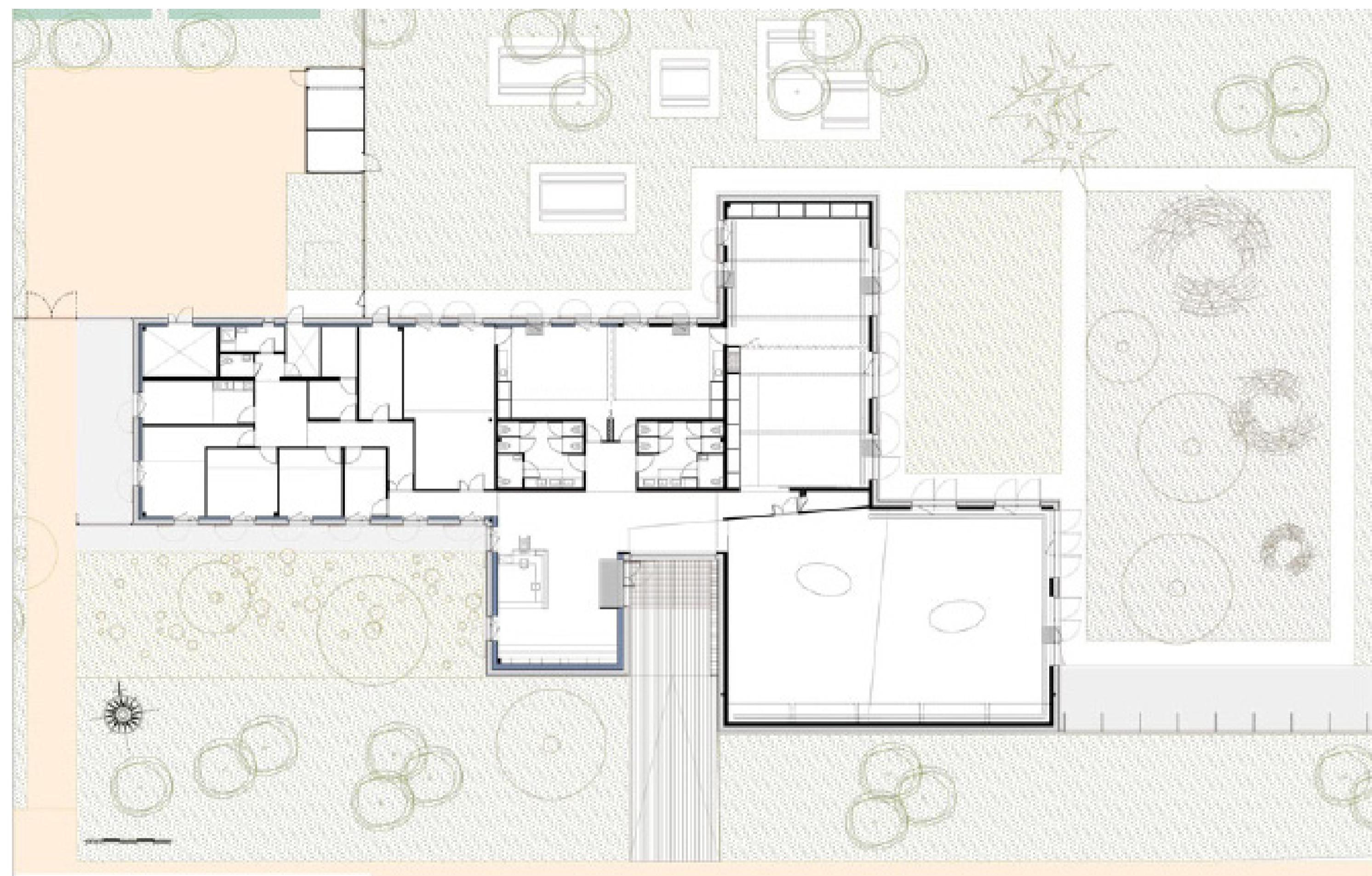
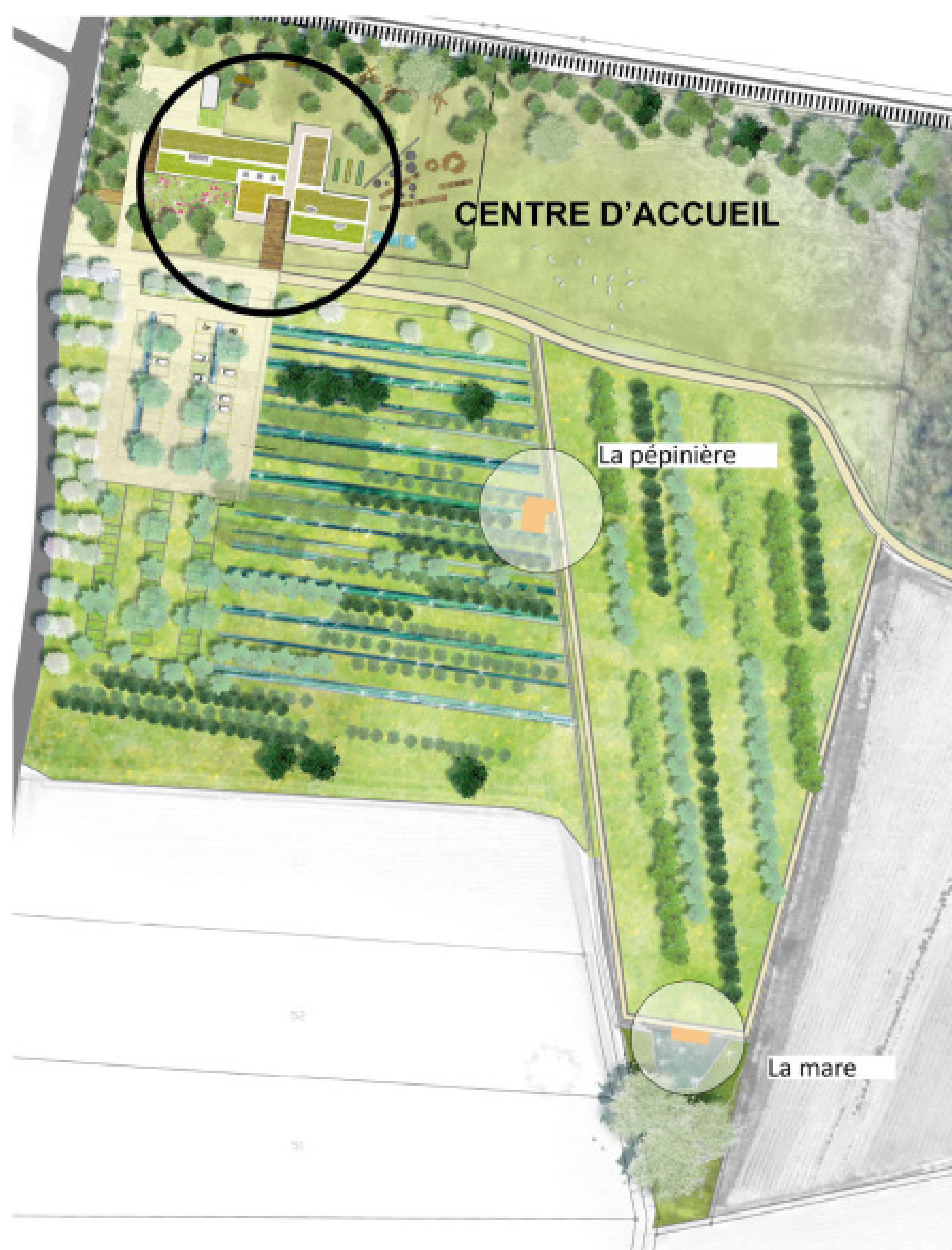
Une passerelle permet au visiteur de franchir le canal de l'Etier et d'accéder au pavillon du lac.

- Le Pavillon : Le pavillon offre au public une visite sensorielle et poétique. La maison des hommes devient celle des créatures du Lac (faune, flore & légendes) Pour terminer la terrasse panoramique offre aux visiteurs une vue à 180 ° sur le lac, véritable fenêtre sur la beauté réelle et naturelle du lac.

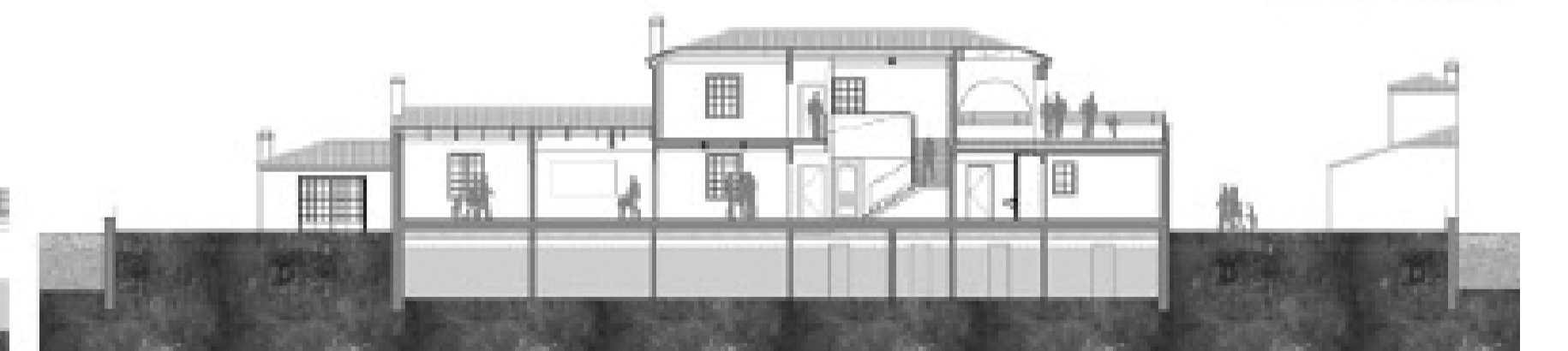
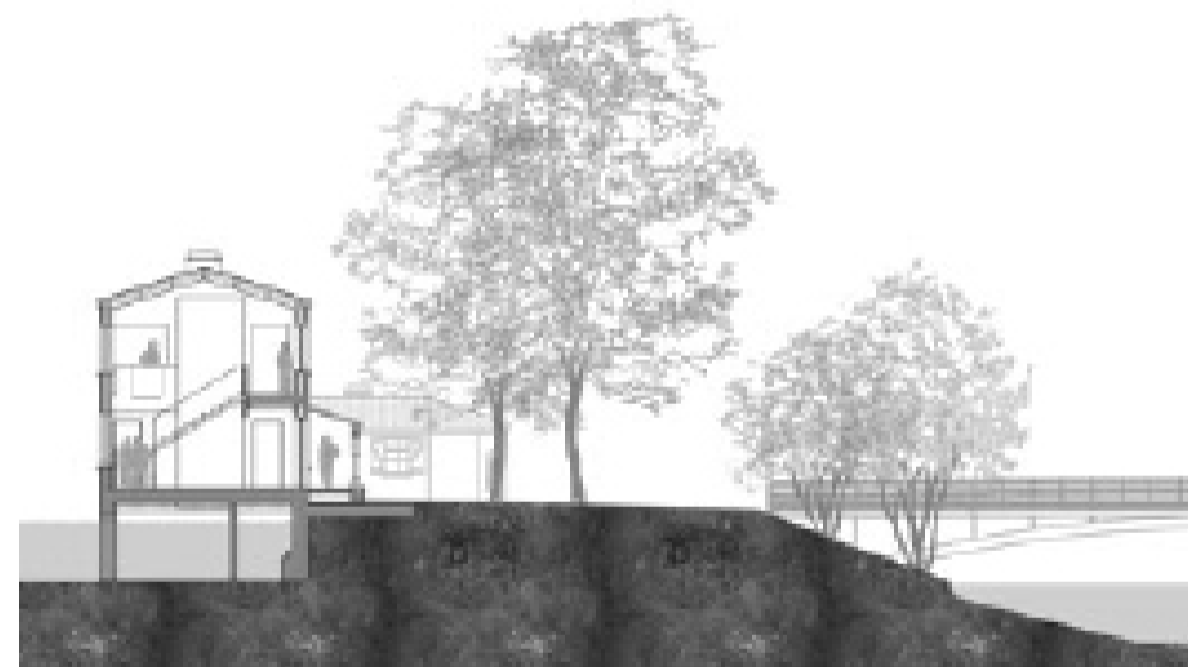
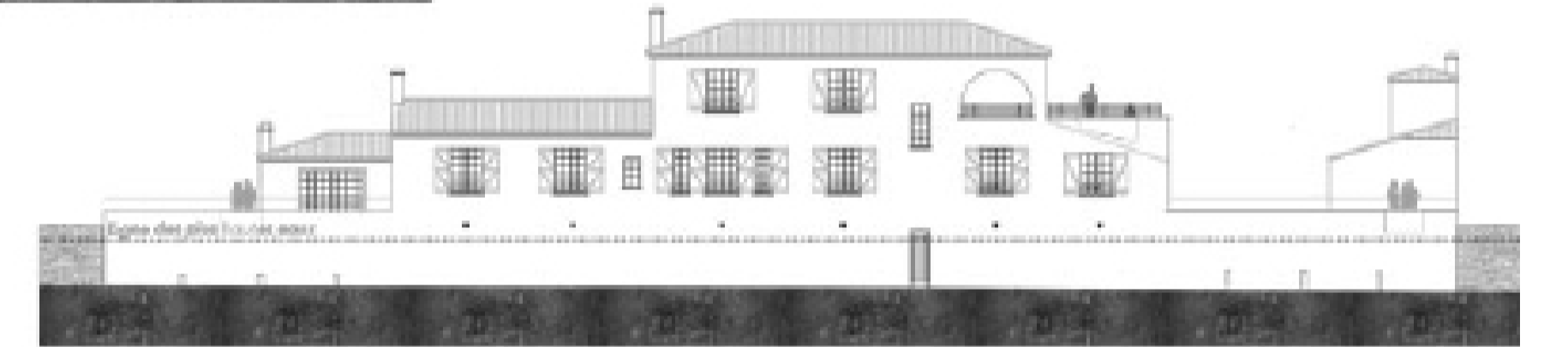
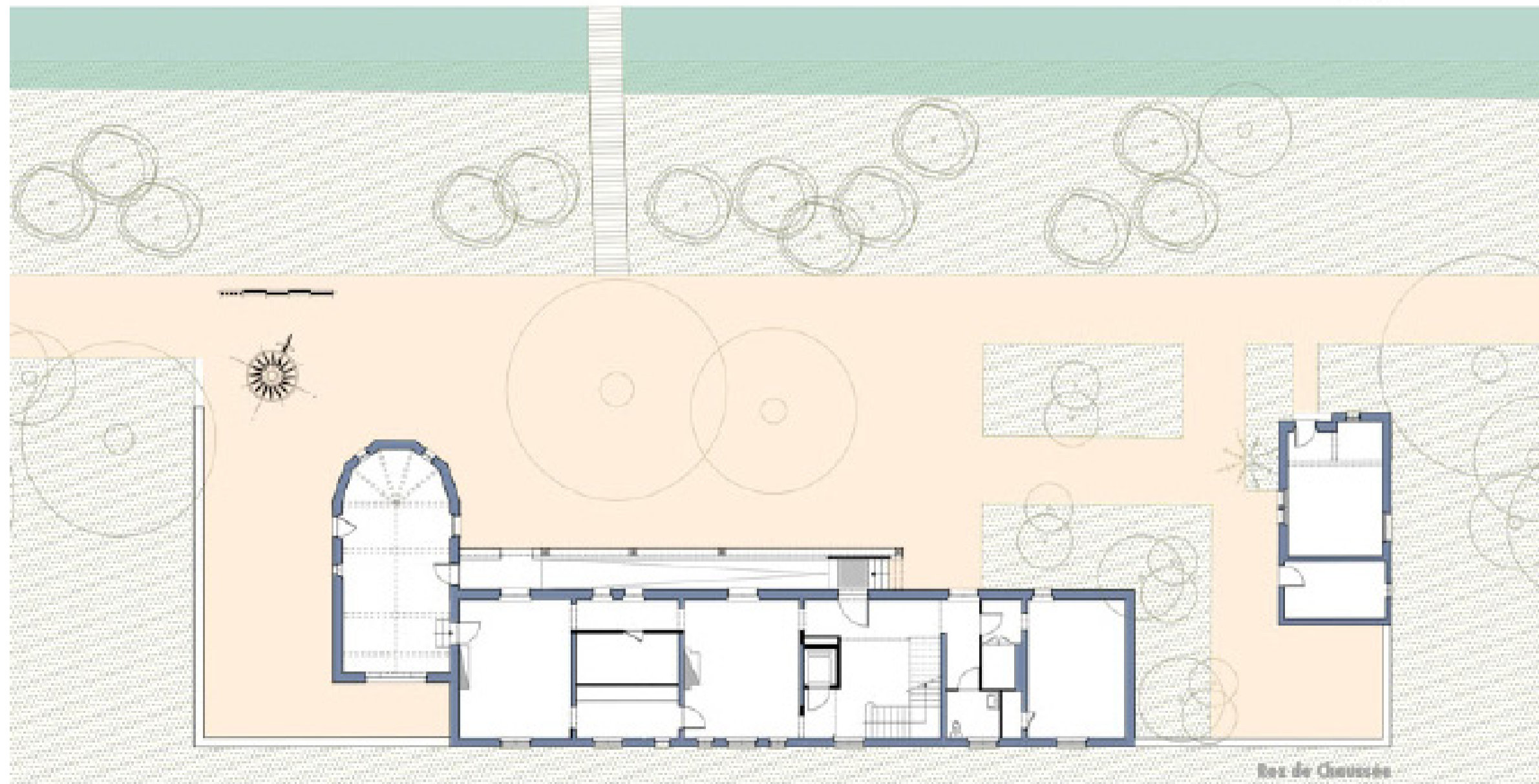
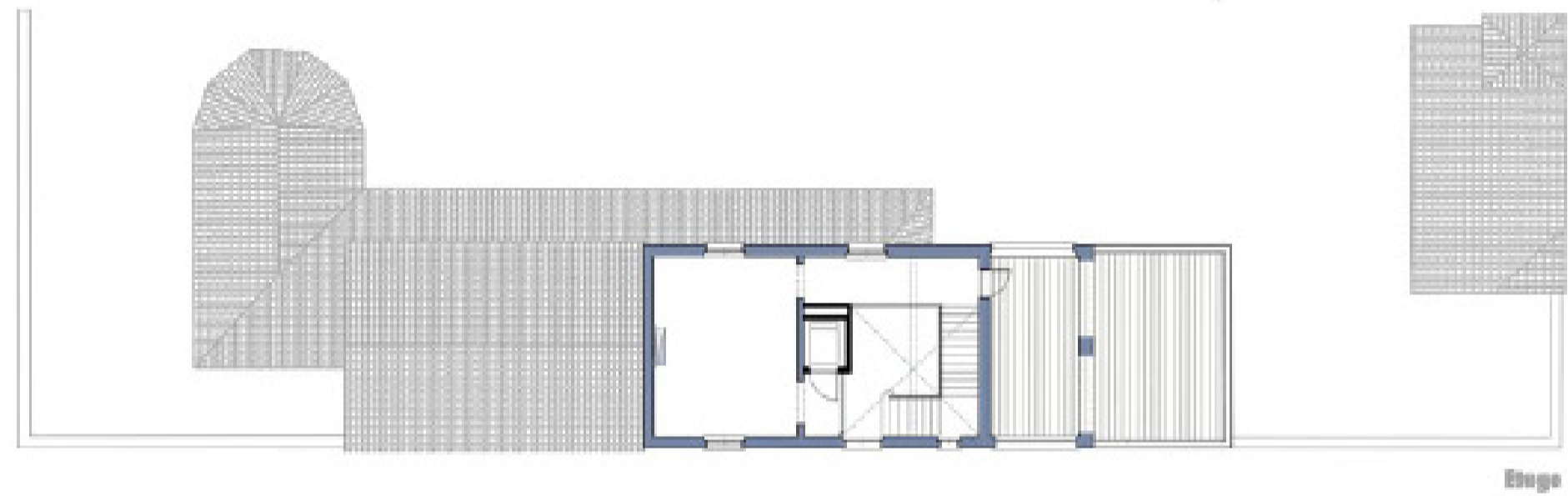
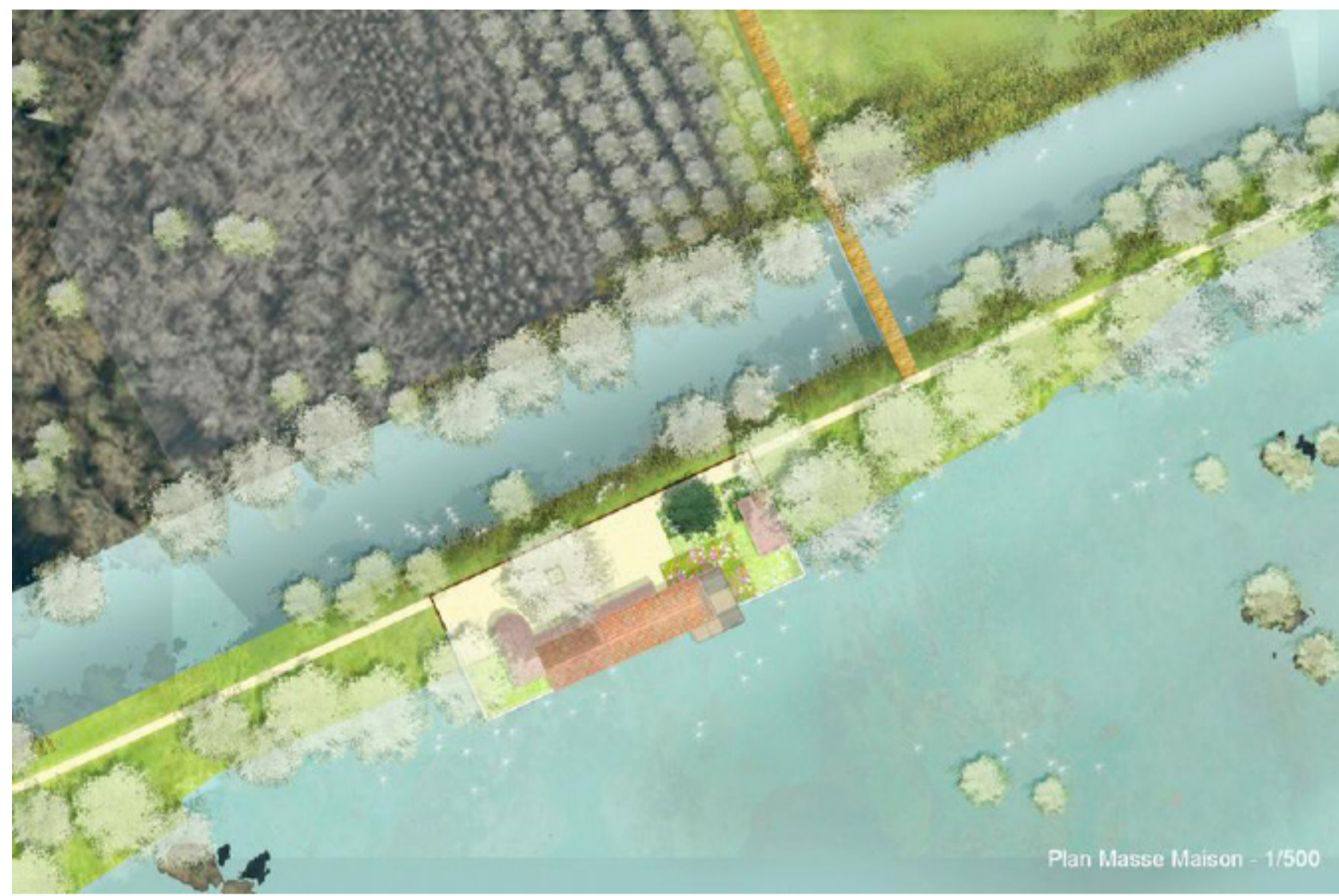
Situés en bordure du périmètre de la réserve naturelle, les terrains du projet figurent dans les zones protégées (Natura 2000 & Conservatoire du Littoral) et d'intérêt communautaire. Cela implique une totale réversibilité des implantations bâties.

Le projet réutilise l'emprise des bâtis existants en leur offrant une nouvelle façade qui va unifier le bâtiment futur et l'étirer dans la longueur au delà du volume ancien. Longue palissade en bois, elle enveloppe et clôture le projet d'une peau à connotation agricole qui souligne les vignes et terrains cultivés alentour. Pleine ou ajourée, elle révèle en transparence les baies et les volumes intérieurs de l'équipement. La création de cette nouvelle enveloppe permet d'isoler le bâtiment par l'extérieur et de répondre ainsi aux objectifs de performance énergétique (BBC- $50\text{kWh/m}^2/\text{an}$). L'isolation par l'extérieur de l'ensemble des parois et de la toiture, l'installation dans l'ensemble des locaux d'une VMC double flux avec récupération de chaleur sur l'air extrait, l'installation d'ouvrants de ventilation naturelle nocturne et de protections solaire extérieures ont permis d'atteindre dans les locaux des conditions de confort très élevées. La récupération des eaux de pluies pour entretenir les espaces extérieurs et l'installation d'un assainissement par phyto-épuration complètent ces dispositifs économes en énergie





Source : APM Architectes et Associés



ORIENTATIONS ENVISAGÉES, OBJECTIFS À ATTEINDRE ET PROGRAMME

Orientations et objectifs généraux

- Espace d'Intégration
- Espace de rencontre entre les villes entourant immédiatement l'île Saint-Denis, telles que Epinay-sur-seine, Gennevilliers, Saint-Denis, etc.,
- Espace de rencontre entre Paris et sa banlieue nord,
- Espace de valorisation, découverte et intégration culturelle,
- Espace de valorisation découverte et intégration environnementale,
- Un parcours. «L'architecture c'est physique avant d'être mental, on se déplace, on ressent des choses, on descend, on monte, on est dans les trois dimensions. Je crois que c'est le premier élément qui influe sur notre comportement. On est appelé quand on voit une source de lumière : cela attire notre œil ». (Jacques Ripault, entretien réalisé dans le cadre des Enfants du Patrimoine, CAUE 94, 2008.)

Rayonnement

Local

L'enjeu local du projet est de répondre aux besoins locaux exprimés par la mairie de l'île de saint-denis. Ces enjeux sont les suivants :

- Enjeux économiques : Redynamisation de l'île, mise en place d'une économie sociale et solidaire en créant de nouveaux emplois.
- Enjeux environnementaux : Mise en place d'une écologie solidaire et sociale, mise en valeur de l'écologie et biodiversité existantes, sensibilisation des habitants à l'enjeu écologique de l'île.
- Enjeux sociaux et urbains : renforcer les liens entre la pointe sud et la pointe nord de l'île, redynamisation sociale et urbaine de l'île, répondre à l'évolution démographique grandissante.

Régional : en cours de réflexion d'interprétation en projet architectural. Paris et sa région

Orientations et objectifs environnementaux

Les parcs et forêts de Seine-Saint-Denis offrent des milieux naturels très variés : étangs, prairies, haies, forêt, mares, friches etc., où cohabitent plus de **2500 espèces** de végétaux, d'animaux et de champignons, dont 12 espèces d'oiseaux rares.

Le projet devra alors respecter et préserver cette richesse par, entre autres, son implantation, ses matériaux, etc. Il vise alors à :

- Préserver la faune et la flore de l'île,
- Valoriser la faune et la flore de l'île.

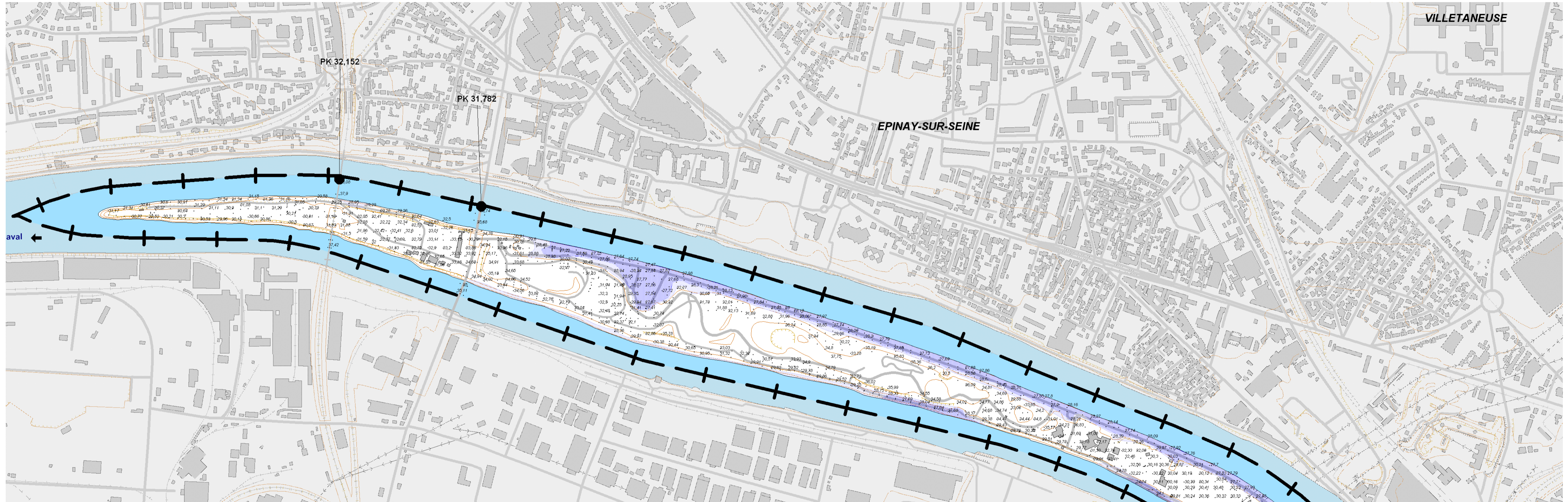
Programme

Centre d'intégration et découverte et de recherche sur l'environnement et la biodiversité

- Centre d'exposition permanentes et temporaires
- Centre d'apprentissage et de recherche
- Salle de conférence
- Bibliothèque
- Pavillons de travail, d'exposition et d'observation
- Administration
- Equipements sanitaires
- Locaux techniques

ESQUISSE

Contexte du site - Plan PPIR de l'île saint denis



ESQUISSE

Lignes directrices du projet

Extension et continuité du parc départemental de l'île Saint-Denis

La nationale N310 isole la pointe nord du reste de l'île. En retravaillant la topographie du site, il devient alors possible d'assurer une continuité entre ces deux éléments. En effet, il n'est pas actuellement possible aux promeneurs du parc départemental de l'île saint-denis de se rendre à la pointe nord sans se diriger vers epinay-sur-seine ou Gennevilliers. Les passages piétons les plus proches sont tout deux à une vingtaine de minute à pied du parc.

Flux piétons depuis Epinay-sur-Seine et Gennevilliers

La nouvelle topographie du site permet aux piétons venant d'Epinay-sur-seine et Genevilliers peuvent accéder à la pointe nord de l'île ainsi qu'au reste du parc départemental en empruntant un parcours plus agréable que l'actuel, leur permettant alors de s'éloigner du tumulte de la nationale N310.

Une intégration dans le programme l'Ilô/ dans le site

Le projet l'Ilô proposé actuellement vise à étendre le parc départementale de l'île en proposant des programmes de réinsertion. Il compte implanter entre autres des serres, et des plantations de fleurs. Le projet de PFE compose alors avec ces éléments, en plus des zones inondables du site.



ESQUISSE

Topographie actuelle

La topographie actuelle du site décroît du parc départemental de l'île vers la pointe nord. En effet, le site avec la topographie actuel est plus bas que le parc et la nationale N310 de 2m :

Site projet : 33.00 NGF

Nationale N310 : 35.00 NGF

Parc départemental (niveau général) : 35.00 NGF

Parc départemental (niveau le plus haut) : 38.00 NGF



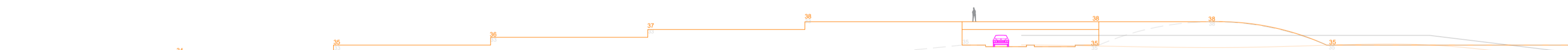
ESQUISSE

Topographie du projet

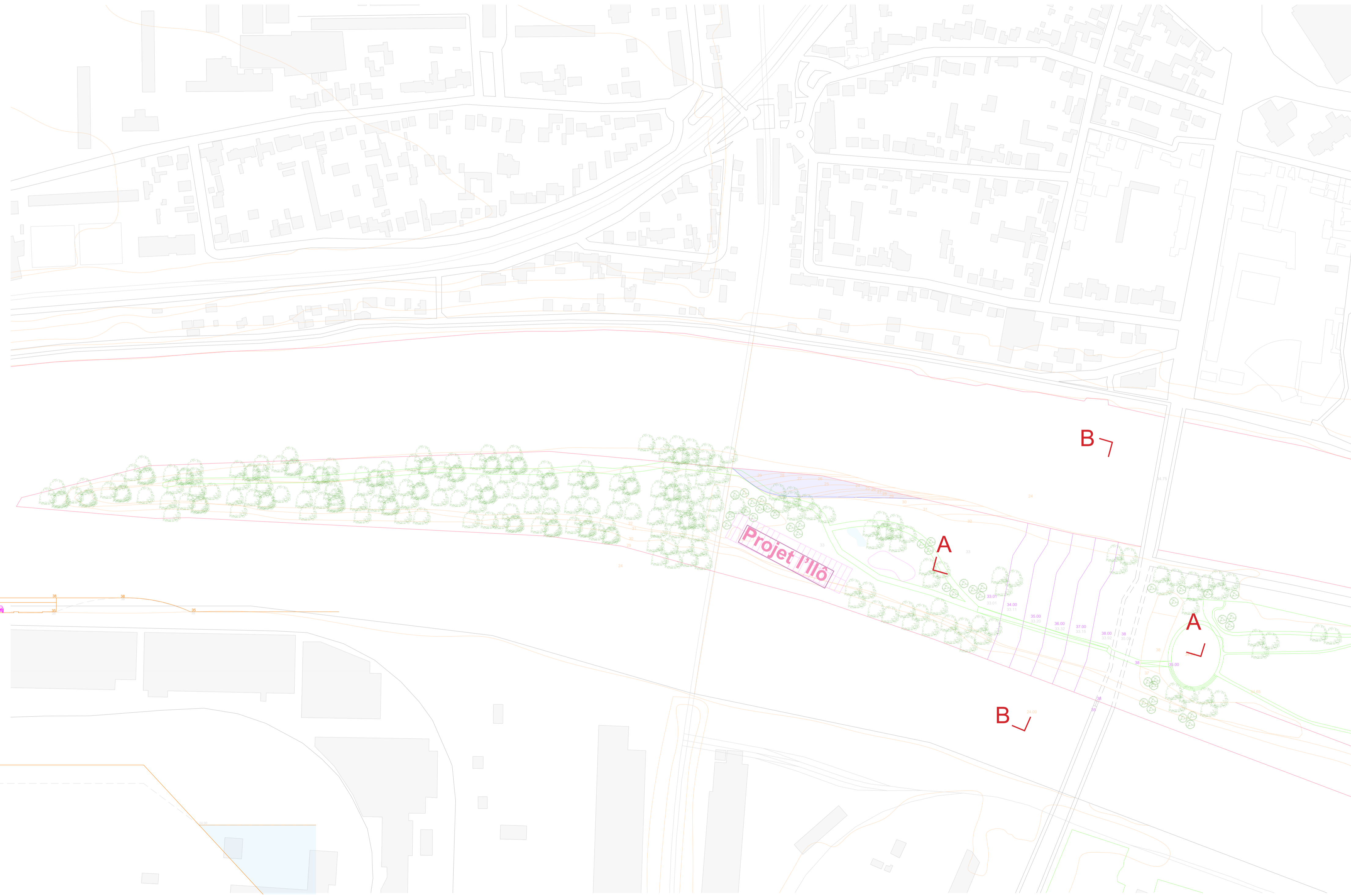
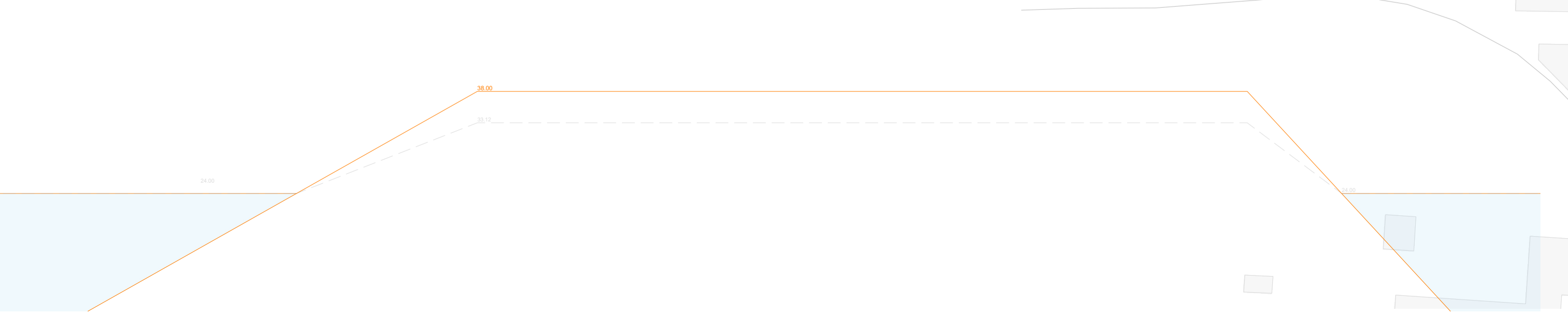
La nationale N310 isole la pointe nord du reste de l'île. En retravaillant la topographie du site, il devient alors possible d'assurer une continuité entre ces deux éléments. En effet, il n'est pas actuellement possible aux promeneurs du parc départemental de l'île saint-denis de se rendre à la pointe nord sans se diriger vers epinay-sur-seine ou Gennevilliers. Les passages piétons les plus proches sont tout deux à une vingtaine de minute à pied du parc.

L'idée est alors d'aller chercher le point le plus haut du parc départemental qui constitue actuellement une butte, et de le prolonger en plateau jusqu'au site du projet. Ensuite, l'idée est de rejoindre en pente douce le niveau naturel du site en dessinant des plateaux de topographie décroissante. Cette disposition va permettre d'introduire des points d'observation aux visiteurs, leur permettant alors un parcours dans la biodiversité existante

Coupe AA



Coupe BB



ESQUISSE

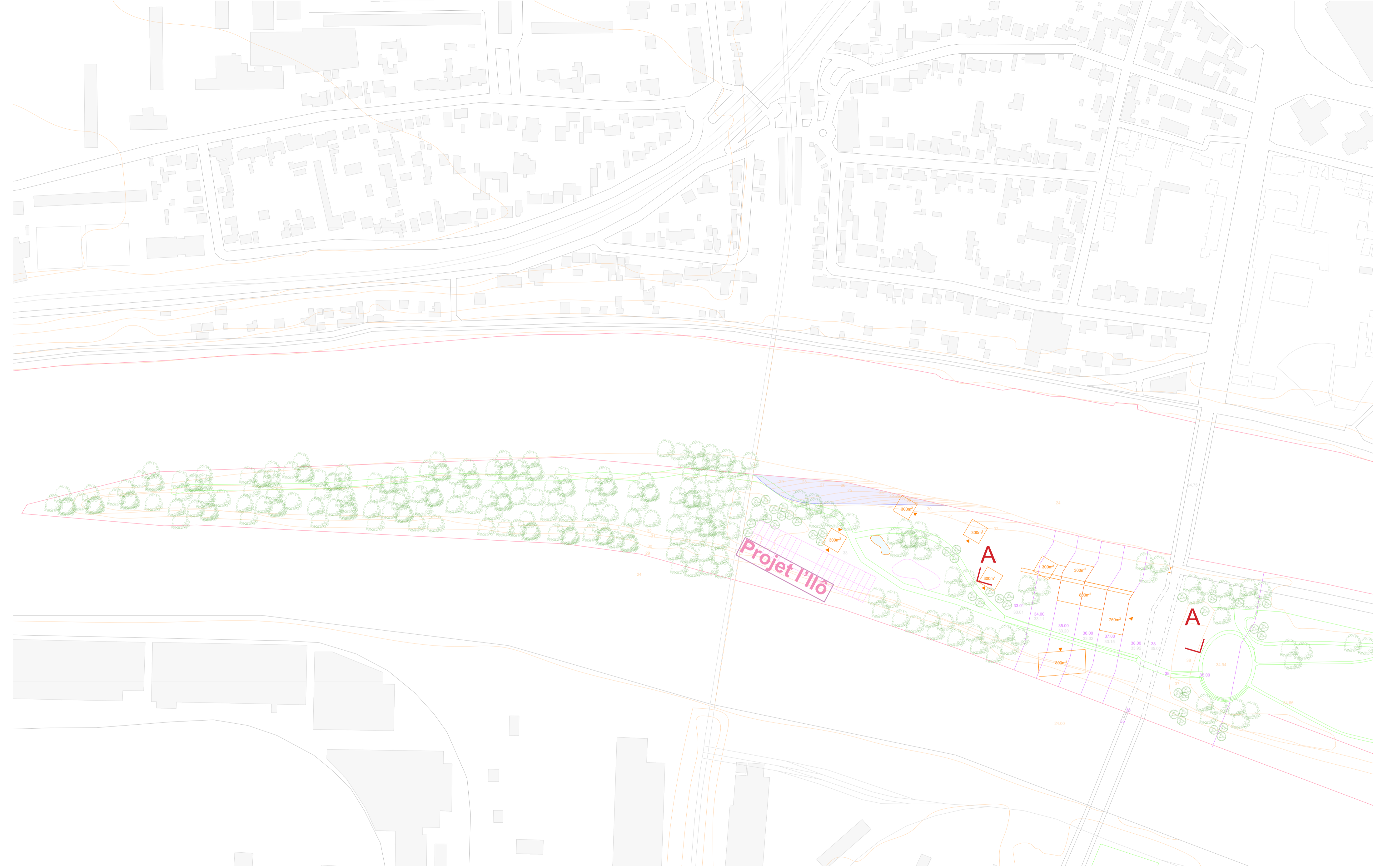
Plan d'insertion - Echelle 1 : 2000

Le projet vient s'implanter sur tout le site à ce jour jamais visité par le grand public. Cette implantation respecte les courbes de niveau qui permettent de rejoindre progressivement le coeur du site . Le bâtiment principal accueille les visiteurs et propose un e première immersion dans le site à travers des expositions.

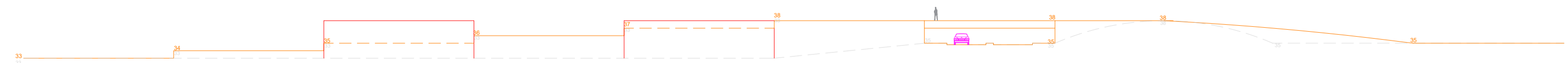
Les autres bâtiments sont des pavillons qui constitueront des points d'observation de l'île. Chacun d'entre eux offre alors une vue particulière, une insertion dans le site et un parcours unique , permettant alors aux visiteurs de découvrir la biodiversité de l'île et la mettant donc en avant.

Légende

- ▲ Entrée
- Courbes de niveau du projet
- Courbes de niveau actuelles
- Projet l'Îlo
- Implantation
- Zone inondable



Coupe AA



ESQUISSE

Maquette d'étude - Echelle 1 : 2000

