



**Centre d'intégration et découverte et de recherche sur l'environnement  
et la biodiversité**



# CONTEXTE

## Redynamisation de l'île Saint-Denis

la partie située à l'Ouest du pont d'Epinay, entre le parc départemental et la pointe Nord de l'île, est concernée par le projet d'extension du parc, qui nécessite notamment une phase de restauration écologique. D'après le PADD de 2007 de la Commune de L'Île-Saint-Denis, «la ville souhaite se donner les moyens d'amorcer la reconquête des espaces délaissés de l'île». C'est pourquoi cette zone N fait l'objet d'une servitude de gel d'une durée de 5 ans à compter de la date d'approbation du Plan Local d'Urbanisme, afin d'éviter toutes opérations qui risqueraient de compromettre la cohérence d'aménagement de cet espace.

Cette zone est également concernée par le périmètre de la Zone de Protection Spéciale du site Natura 2000 de la Seine-Saint-Denis. Cet espace sera dédié à l'implantation d'équipements liés à l'éducation relative à l'environnement et l'implantation de jardins familiaux.

## Orientations et objectifs généraux

- Espace d'Intégration
- Espace de rencontre entre les villes entourant immédiatement l'île Saint-Denis, telles que Epinay-sur-seine, Gennevilliers, Saint-Denis, etc.,
- Espace de rencontre entre Paris et sa banlieue nord,
- Espace de valorisation, découverte et intégration culturelle,
- Espace de valorisation découverte et intégration environnementale,
- Un parcours. «L'architecture c'est physique avant d'être mental, on se déplace, on ressent des choses, on descend, on monte, on est dans les trois dimensions. Je crois que c'est le premier élément qui influe sur notre comportement. On est appelé quand on voit une source de lumière : cela attire notre œil ». (Jacques Ripault, entretien réalisé dans le cadre des Enfants du Patrimoine, CAUE 94, 2008.)

## Lignes directrices du projet

### Extension et continuité du parc départemental de l'île Saint-Denis

La nationale N310 isole la pointe nord du reste de l'île. En retravaillant la topographie du site, il devient alors possible d'assurer une continuité entre ces deux éléments. En effet, il n'est pas actuellement possible aux promeneurs du parc départemental de l'île saint-denis de se rendre à la pointe nord sans se diriger vers epinay-sur-seine ou Gennevilliers. Les passages piétons les plus proches sont tout deux à une vingtaine de minute à pied du parc.

### Flux piétons depuis Epinay-sur-Seine et Gennevilliers

La nouvelle topographie du site permet aux piétons venant d'Epinay-sur-seine et Genevilliers peuvent accéder à la pointe nord de l'île ainsi qu'au reste du parc départemental en empruntant un parcours plus agréable que l'actuel, leur permettant alors de s'éloigner du tumulte de la nationale N310.

### Une intégration dans le programme l'Îlô/ dans le site

Le projet l'Îlô proposé actuellement vise à étendre le parc départementale de l'île en proposant des programmes de réinsertion. Il compte implanter entre autres des serres, et des plantations de fleurs. Le projet de PFE compose alors avec ces éléments, en plus des zones inondables du site.



# PROGRAMME

## Centre d'intégration, de découverte et de recherche sur l'environnement et la biodiversité

Ce centre vise à répondre directement aux besoins actuels de l'île Saint-Denis. Il s'inspire alors du programme de la Maison du Grand Lieu, pour proposer un parcours à travers l'île pour en découvrir par différentes approches son environnement et sa biodiversité. Ceux-ci sont alors mis en avant à travers les espaces suivants :

- Centres d'exposition permanentes et temporaires
- Centre d'apprentissage
- Salle de conférence
- Bibliothèque
- Pavillons de travail, d'exposition et d'observation
- Administration
- Equipements sanitaires
- Locaux techniques

## Référence programmatique

### Maison du Grand Lieu - APM Architectes



Situé au sud ouest de Nantes, la maison du Lac de Grand Lieu propose un parcours en trois étapes pour découvrir le paysage, la faune et la flore du Lac et l'importance de la conservation de celles-ci.

Son programme est alors le suivant :

- Le centre d'accueil : Dans un ancien Bâtiment administratif restructuré, on trouve deux salles d'exposition (permanente et temporaire), deux ateliers pédagogiques dédiés au jeune public et un centre documentaire.

- Le chemin écologique : L'aménagement de 800 m de sentier pédagogique en pleine nature permet d'appréhender les différentes composantes du paysage. Il est ponctué de stations d'observations soulignées de totems/madriers, repères dans le paysage qui permettent de jauger la distance et le dénivelé vers le lac.

Une passerelle permet au visiteur de franchir le canal de l'Etier et d'accéder au pavillon du lac.

- Le Pavillon : Le pavillon offre au public une visite sensorielle et poétique. La maison des hommes devient celle des créatures du Lac (faune, flore & légendes) Pour terminer la terrasse panoramique offre aux visiteurs une vue à 180 ° sur le lac, véritable fenêtre sur la beauté réelle et naturelle du lac.



# INSERTION DANS LE SITE

Une nouvelle topographie - Vers une continuité



La nationale N310 isole la pointe nord du reste de l'île.

En retravaillant la topographie du site, il devient alors possible d'assurer une continuité entre ces deux éléments.

En effet, il n'est pas actuellement possible aux promeneurs du parc départemental de l'île saint-denis de se rendre à la pointe nord sans se diriger vers epinay-sur-seine ou Gennevilliers. Les passages piétons les plus proches sont tous deux à une vingtaine de minute à pied du parc.

L'idée est alors d'aller chercher le point le plus haut du parc départemental qui constitue actuellement une butte, et de le prolonger en plateau jusqu'au site du projet. Ensuite, il s'agit de rejoindre en pente douce le niveau naturel du site en dessinant des plateaux de topographie décroissante.

Cette disposition va permettre d'introduire des points d'observation aux visiteurs, leur permettant alors un parcours dans la biodiversité existante

Référence

CENTRE FUNERAIRE - COLLINE DE MONT-MARTRE - Vergely architectes

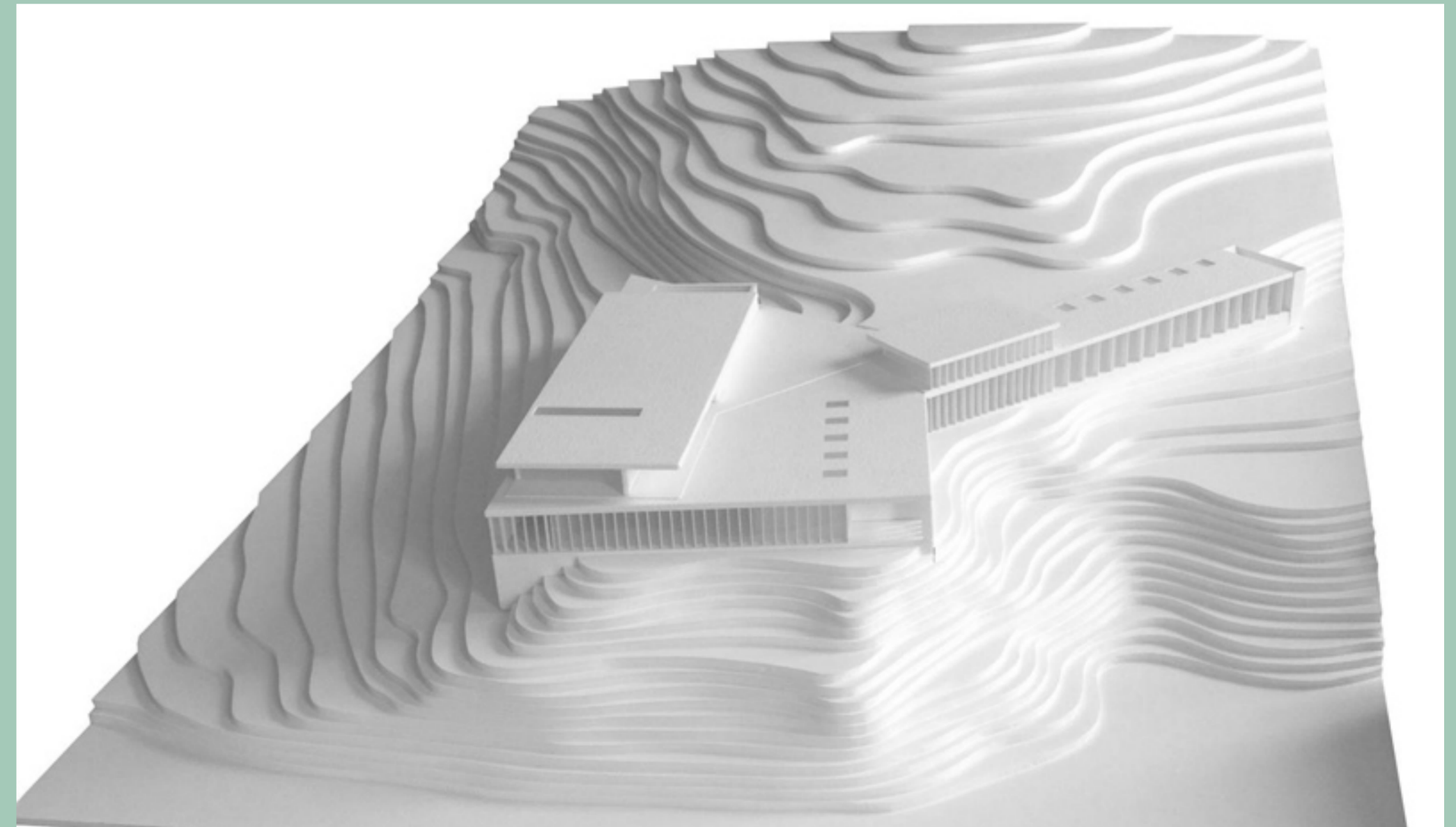
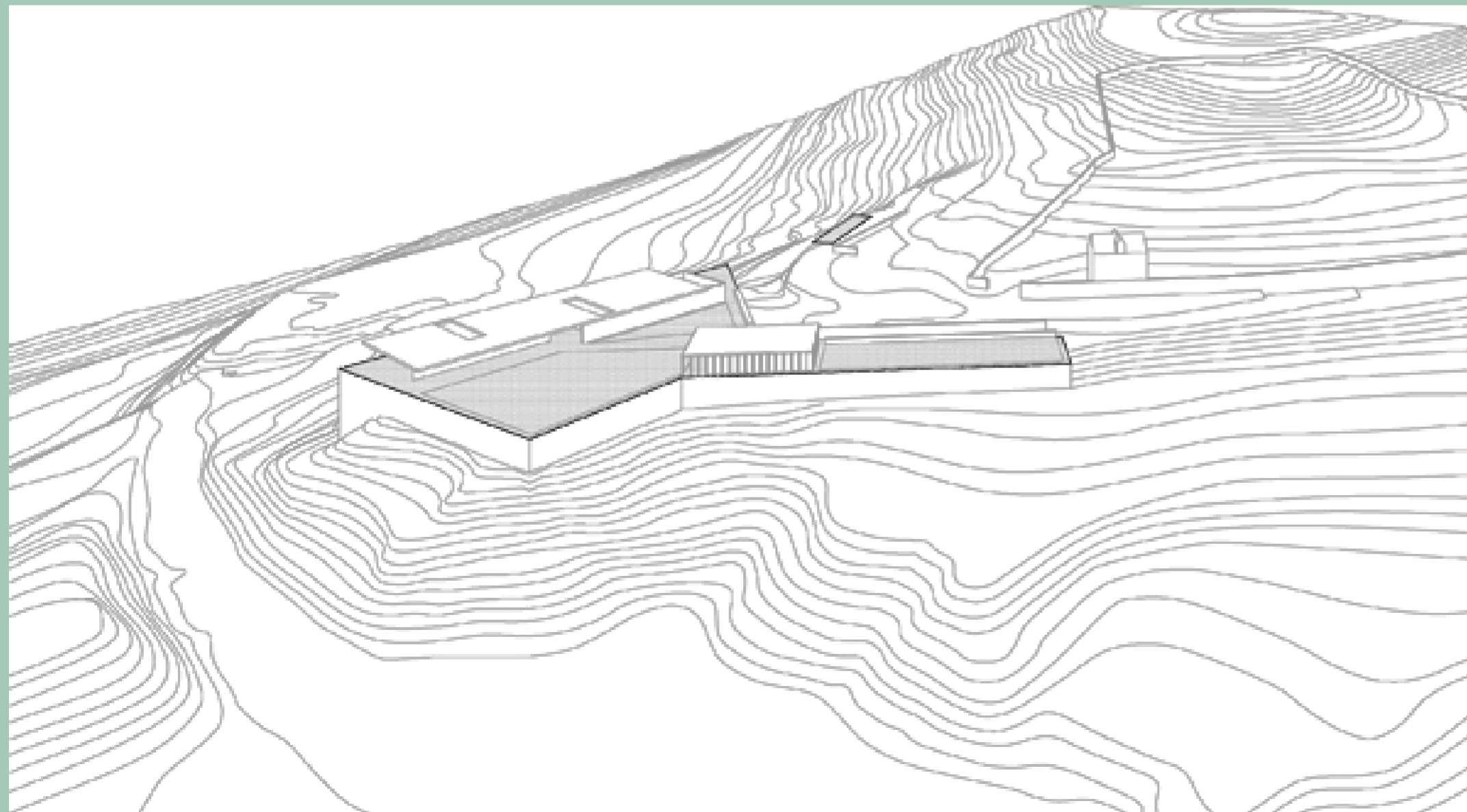
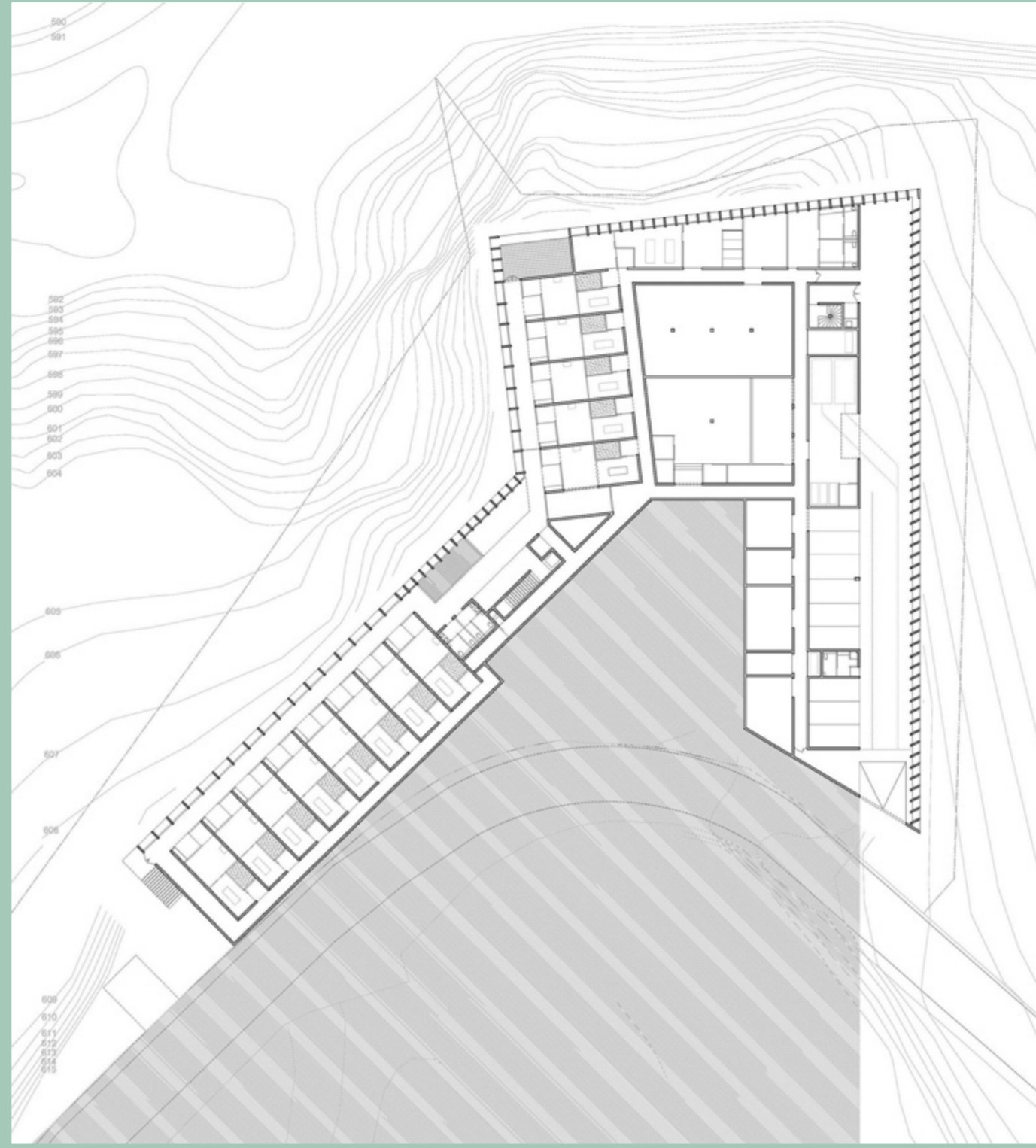
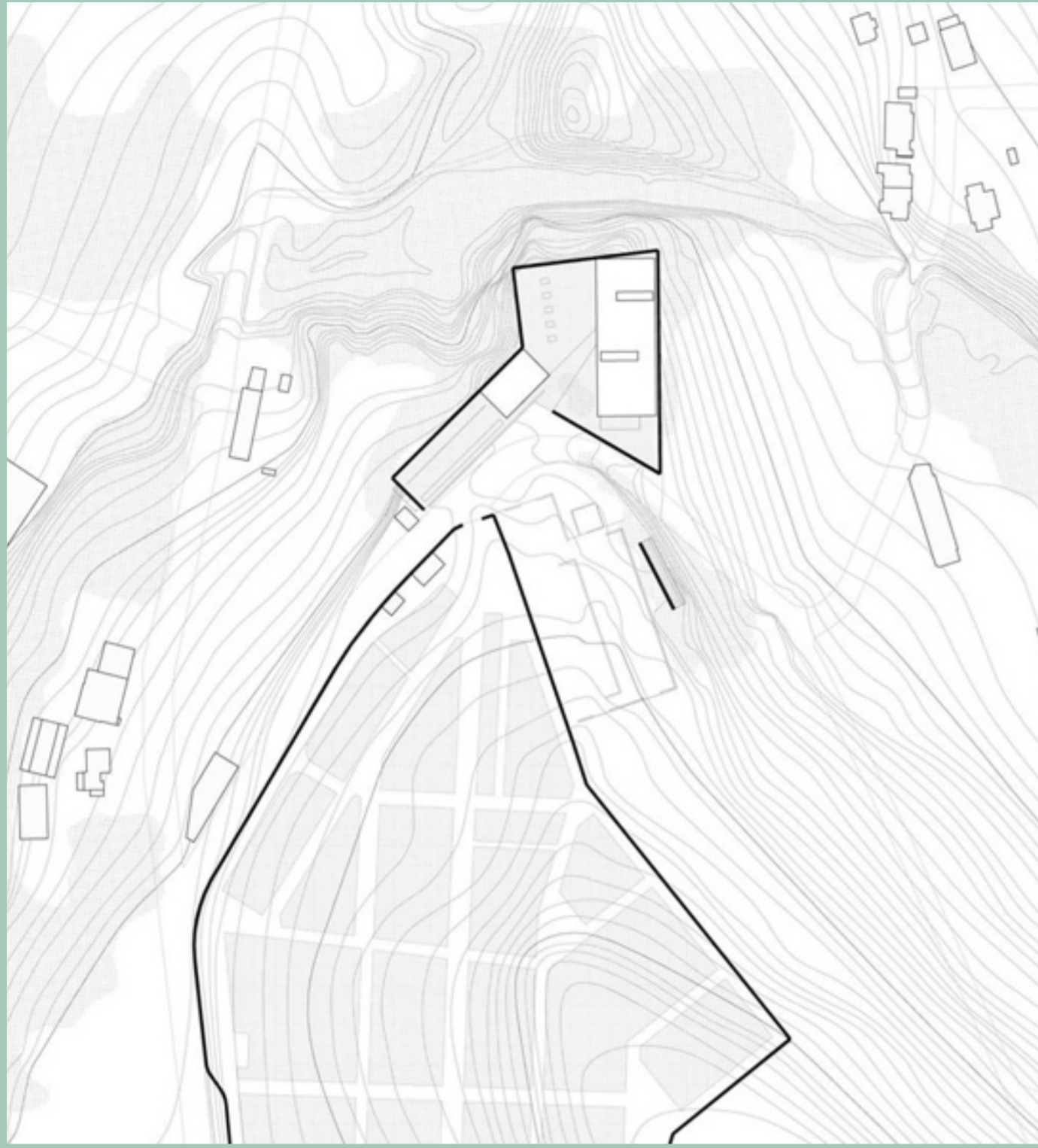


Le site est caractérisé par sa topographie. En tant que partie d'un quartier, acteur du développement urbain, le projet doit se nourrir des éléments indispensables à son enracinement, son intégration morphologique, en s'évertuant à ne pas négliger son environnement et le paysage auquel il participe : la topographie, la végétation existante, les accès, l'orientation, etc.

Le terrain plonge avant de rejoindre le cheminement piéton de la voie verte. Il domine la ville en offrant au panorama au nord sur les terrils jusqu'aux monts environnants à l'est.

En plus des vues, cette logique topographique génère une influence sur le tracé des rues, sur la forme des espaces bâtis et non bâtis, le parcellaire, et d'une manière générale l'organisation urbaine matérielle faite de tracés, contours, mur, murets... questionnant la notion de limites.

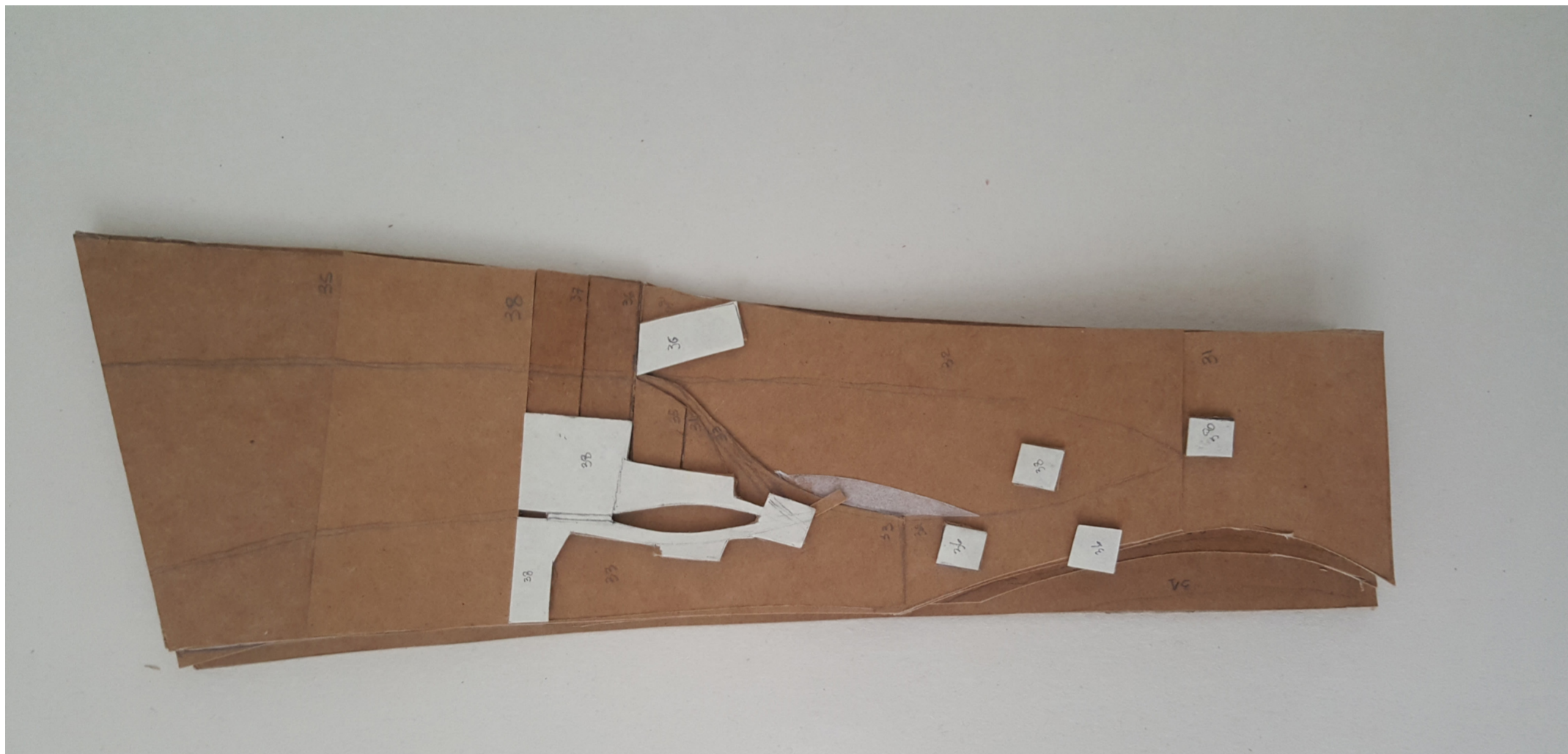






# INSERTION DANS LE SITE

Une nouvelle topographie - Vers une déambulation dans le site



## Référence

Le cimetière d'Igualada - Enric Miralles



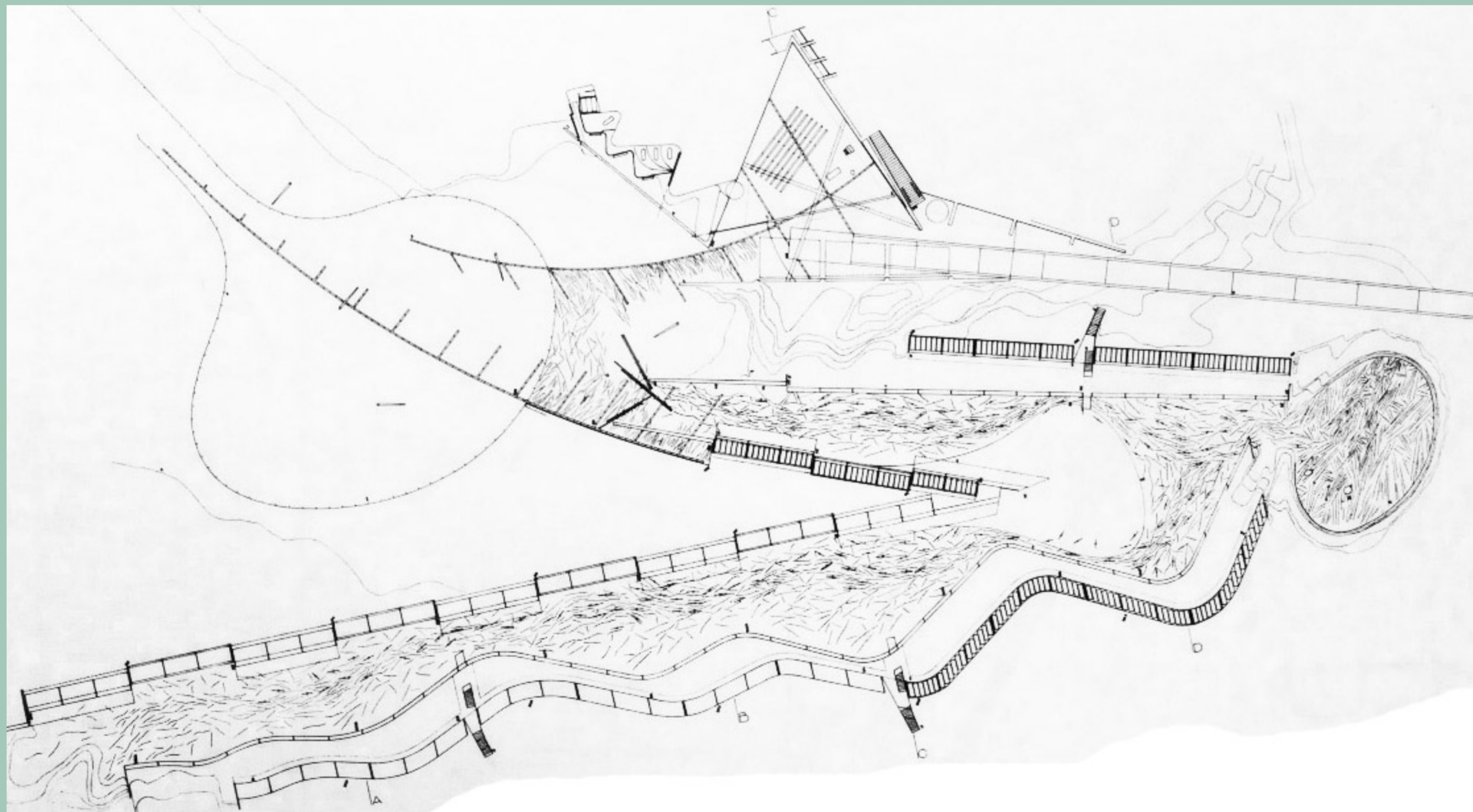
Niché dans les collines catalanes, le cimetière d'Igualada est un terrassement qui se fond dans le paysage comme s'il s'agissait d'un aspect naturel de la terre. Le cimetière a été conçu comme un paysage à plusieurs niveaux qui se déploie dans le paysage en une progression continue et fluide

La principale zone de sépulture fait partie d'une partie excavée du cimetière abritée, entourée de murs de gabions et de parcelles funéraires ressemblant à des mausolées. Elle obstrue la vision du visiteur du contexte environnant, les isolant dans une zone où le ciel est la seule entité visible. en dehors de l'aire d'inhumation centrale. Contrairement au premier étage, le deuxième étage du cimetière a des parcelles funéraires plus traditionnelles qui sont séparées et réparties plutôt que des parcelles funéraires ressemblant à un mausolé.

La circulation dans le cimetière adhère à un effet plus processionnel qui se concentre moins sur l'organisation des parcelles funéraires, mais plutôt sur l'expérience.



Le cimetière d'Igualada  
Enric Miralles





# INSERTION DANS LE SITE

Un bâtiment inscrit dans la topographie



Une des intentions du projet étant l'extension du parc départemental de l'île saint-Denis jusqu'à sa pointe, l'idée est d'assurer cette continuité même visuellement depuis le point le plus haut du parc.

Ainsi, aucun bâtiment ne s'élève plus haut que ce point.

Le bâtiment principal se terre dans la nouvelle topographie, et se découvre au fur et à mesure que celle-ci se décline. Depuis le parc, nous n'en voyons que la toiture. Depuis le site, nous pouvons en voir émerger les façades dans la topographies.

## Référence

Les thermes de Vals - Peter Zumthor



Situés dans le village de Vals en Suisse, les Thermes de Vals viennent s'inscrire dans la topographie très forte du site.

Du point le plus haut, nous n'en apercevons que le toit végétalisé. Le dessin de ce dernier indique la présence du bâtiment.

Cette inscription découle d'une contrainte très forte imposée par le maître d'ouvrage : Il ne faut pas que le nouveau bâtiment obstrue la vue des hôtels qui l'entourent.

A moitié enterré dans la colline, ses façades se découvrent alors avec la topographie. En particulier, sa façade SUD se dresse brutalement comme un énorme rocher rectangulaire sculpté dans la pierre.

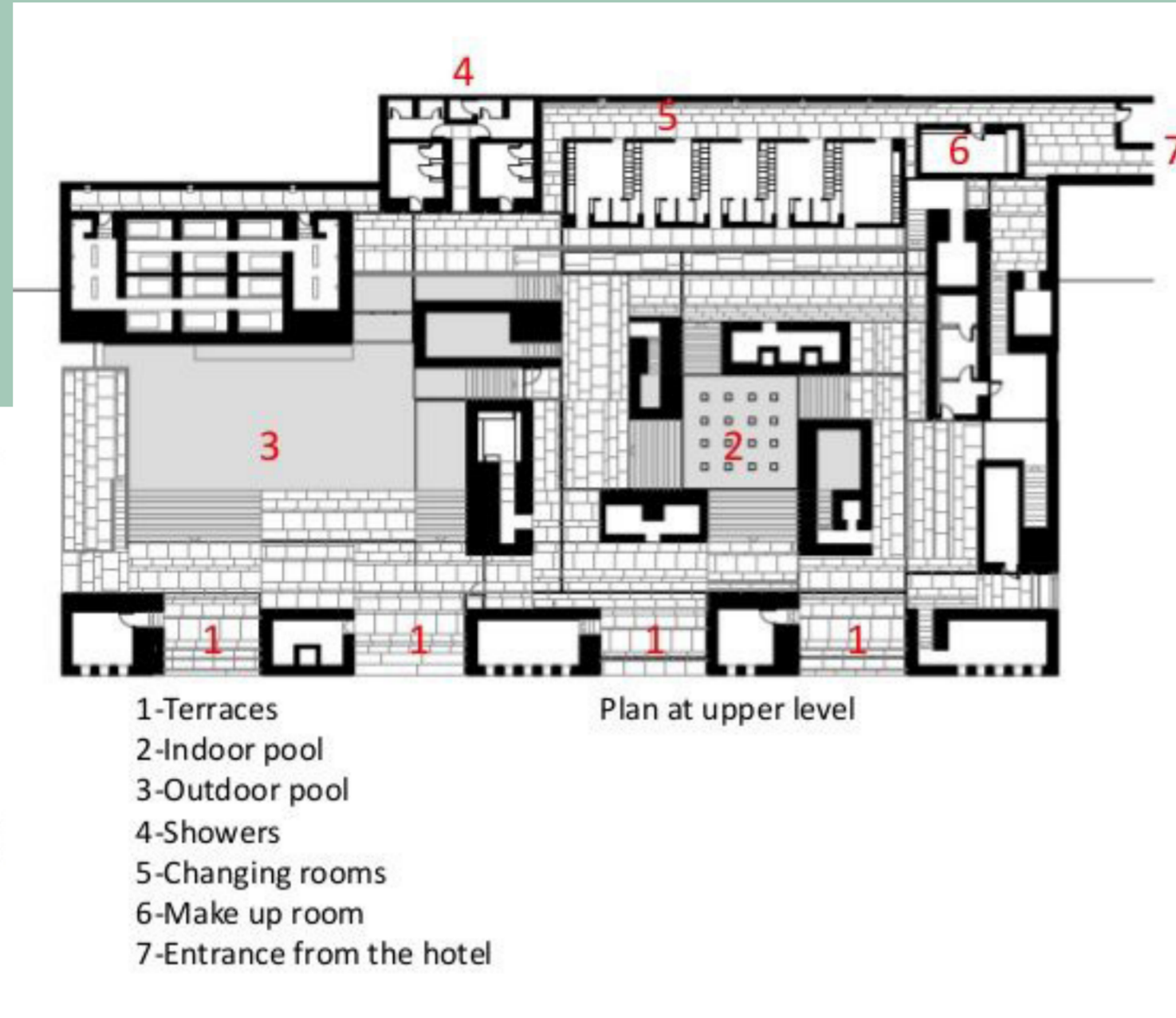
En plan, le programme offre différentes possibilités de déambulations. Les pleins conditionnent les vides, les vues et les parcours.

Le visiteur peut alors se laisser guider par la lumière qui se reflète sur les murs en bloc de pierre.

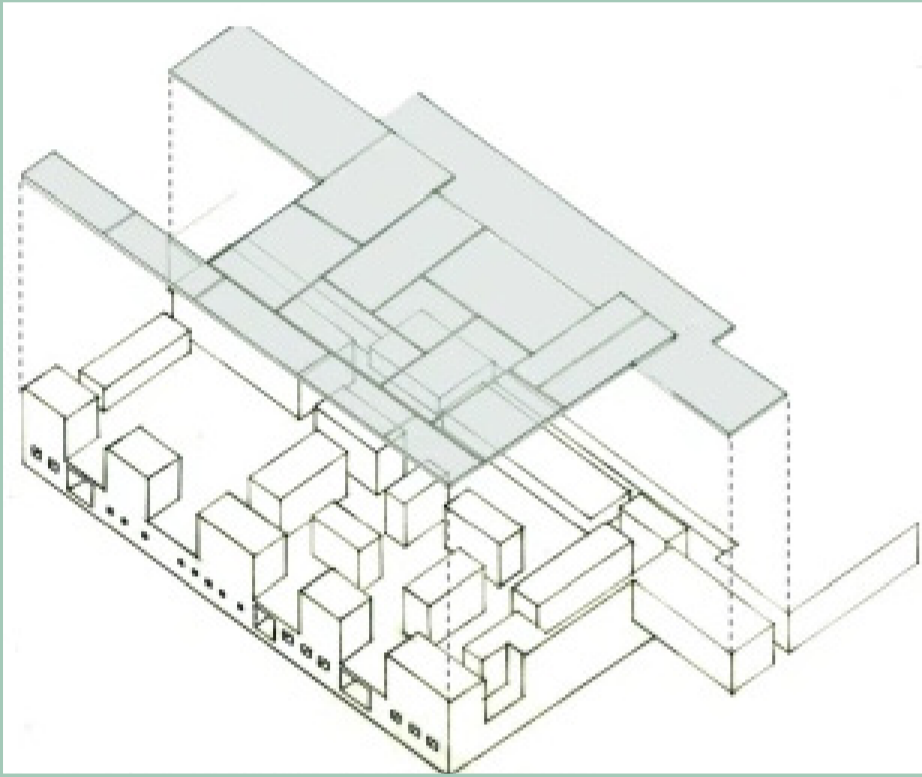


# Les thermes de Vals Peter Zumthor

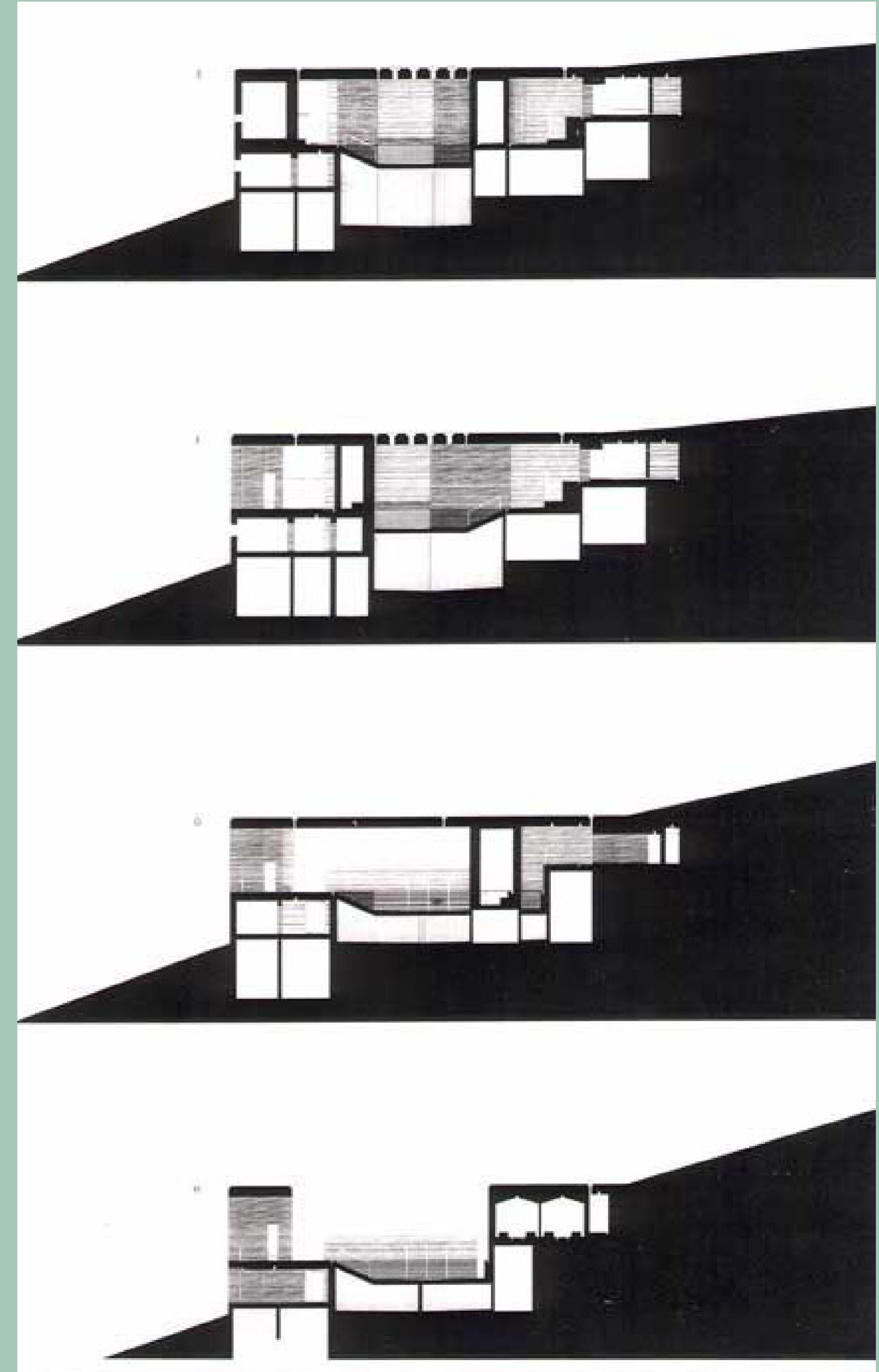
## Plan



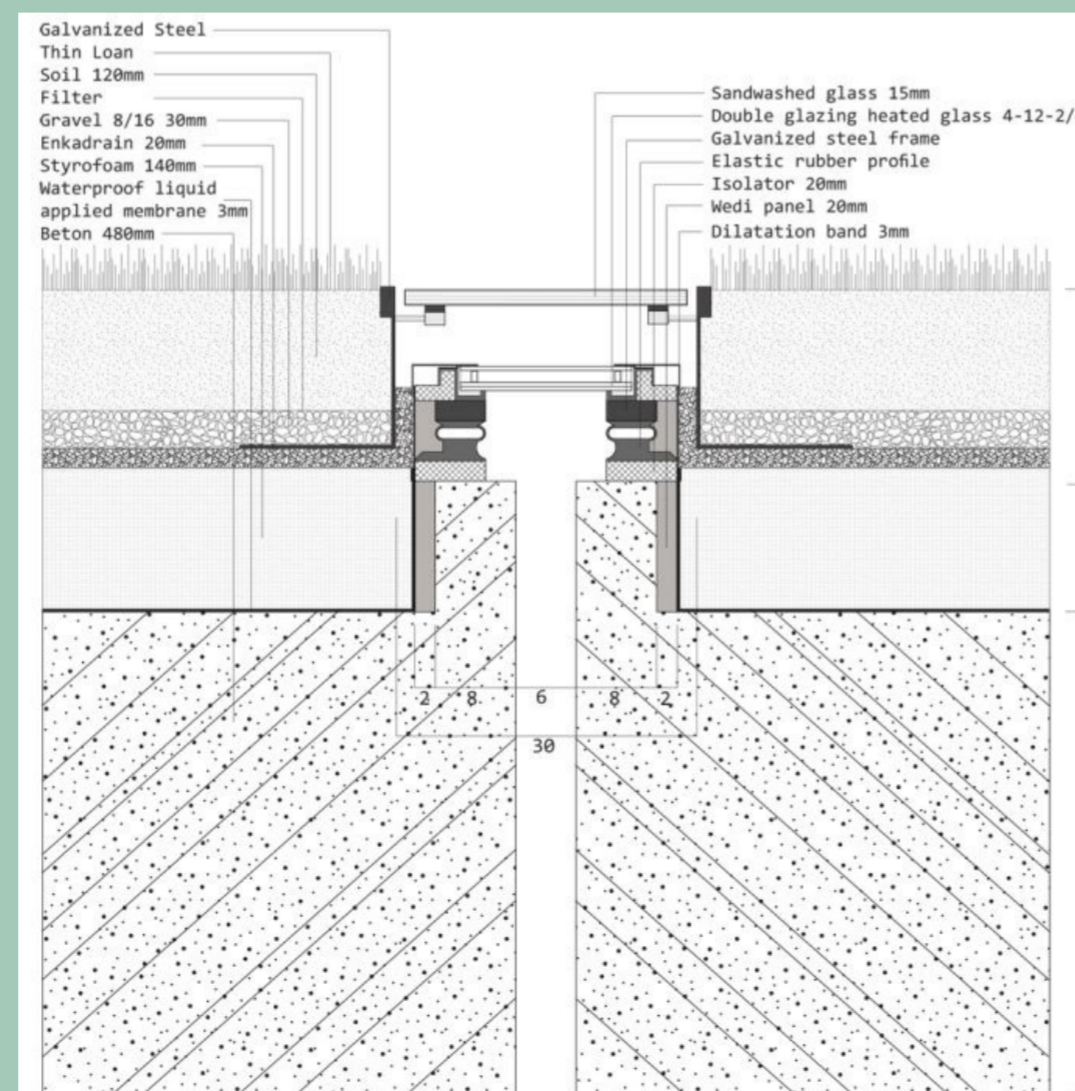
## Axonométrie



## Coupes



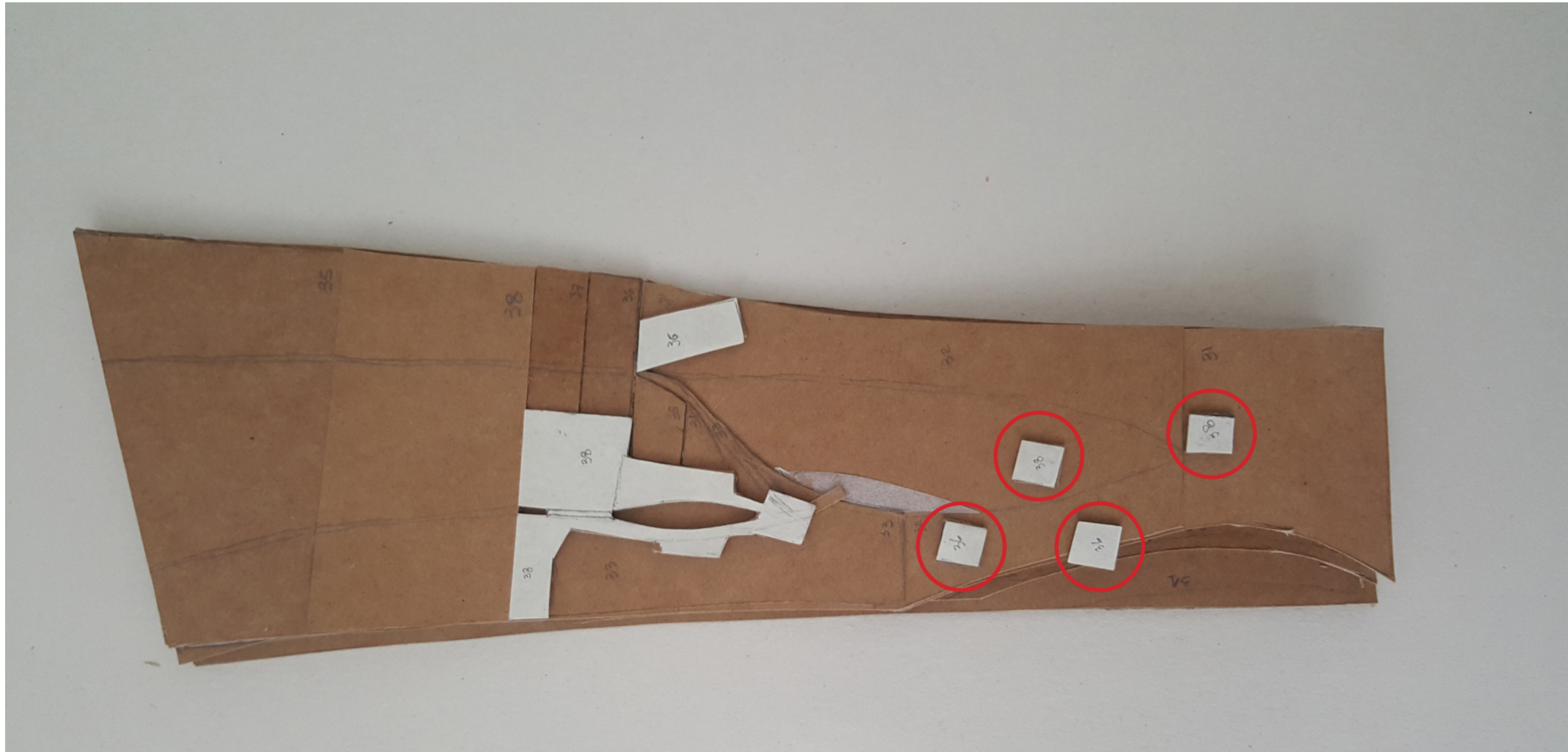
## Coupe détail sur la toiture





# INSERTION DANS LE SITE

## Des stations d'observations



Les différents bâtiments se dispersent dans le site afin de multiplier les points de vues.

En particulier, les pavillons prennent place à des points clés de l'île. Chacun permet de porter un nouveau regard sur la biodiversité de l'île et d'en découvrir les particularités à travers l'observation, l'expérience du parcours et l'expérience du lieu.

Ainsi, nous retrouverons les pavillons suivant :

- Pavillon des conférences
- Pavillon de la faune et la flore
- Pavillon de la Seine
- Pavillon de la Serre

## Références

PAVILLON DE LA PHOTOGRAPHIE,  
CHATEAU LACOSTE - Renzo Piano





## Le pavillon de la Seine

HORIZONS PASSAGERS -Tabourin et De-  
lalande





# INTENTIONS

## Le pavillon des conférences

Le programme du pavillon des conférences s'inspire du Pavillon de Conférences de Tadao Ando.

Ce dernier se divise alors en trois espaces, dessinés afin d'offrir :

- Différentes vues vers le site depuis l'intérieur du pavillon
- Un espace de  $x \times x$  m<sup>2</sup> pour des conférences
- Un foyer d'accueil
- Un espace techniques

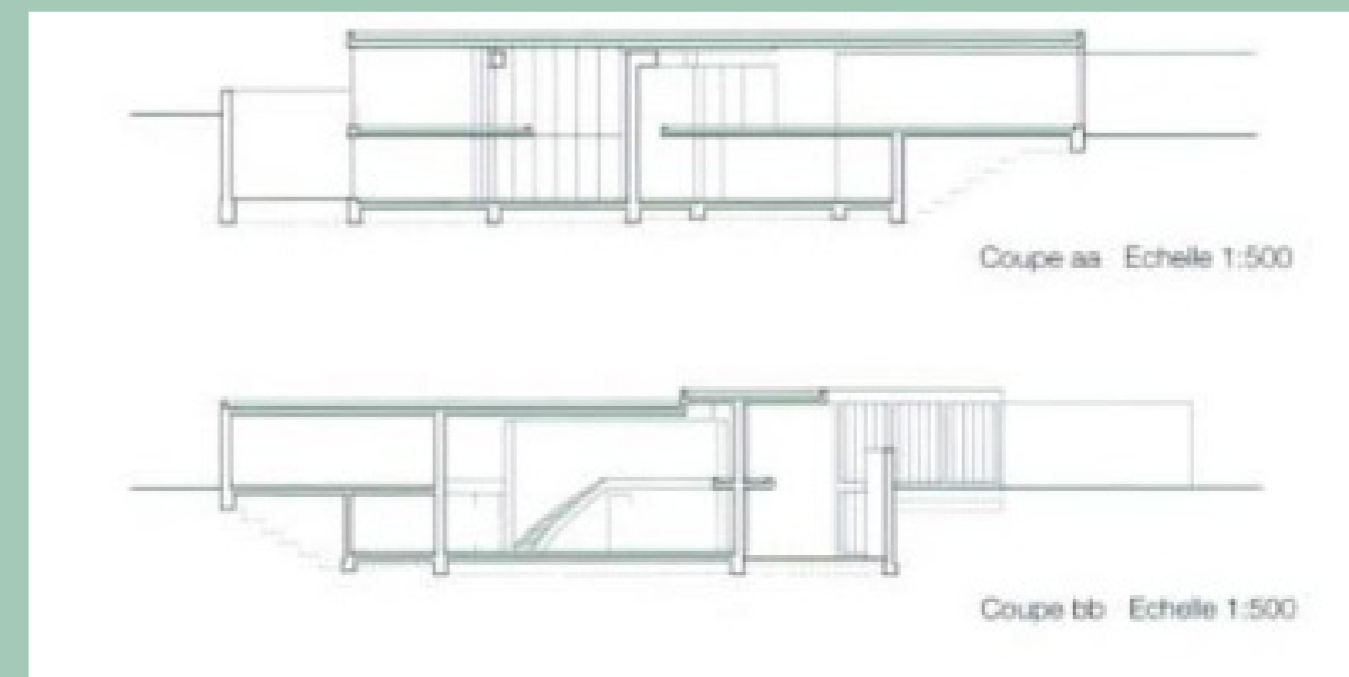
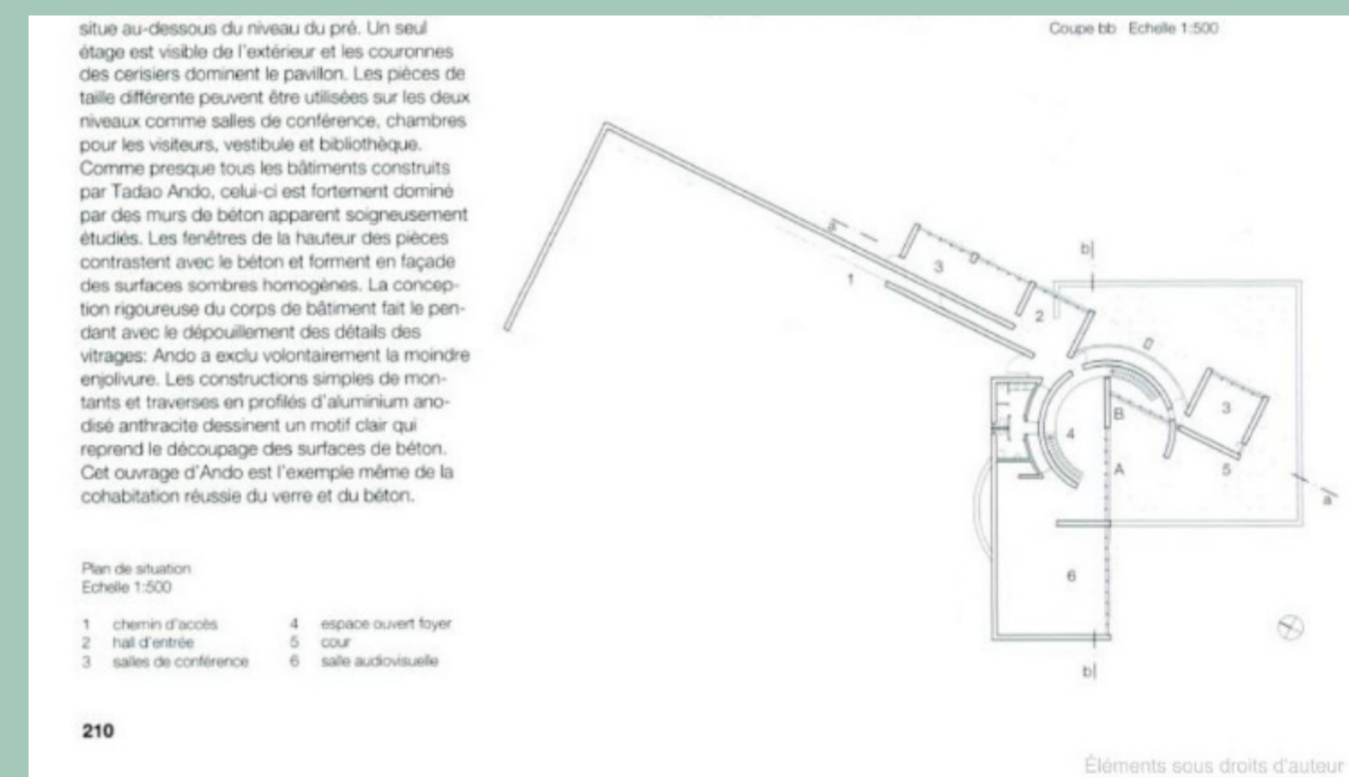
En travaillant la topographie du site, ces trois espaces se trouvent à différents niveaux les séparant alors les uns des autres et bénéficiant d'un rapport intimité/public modéré en fonction du besoin de chaque espace.

Ainsi, le foyer est le niveau le plus élevé du pavillon. Sa fonction d'accueil le place en entrée du pavillon depuis le sentier. Depuis le foyer, la vue depuis

La salle de conférence prend place dans un espace plus intimiste,

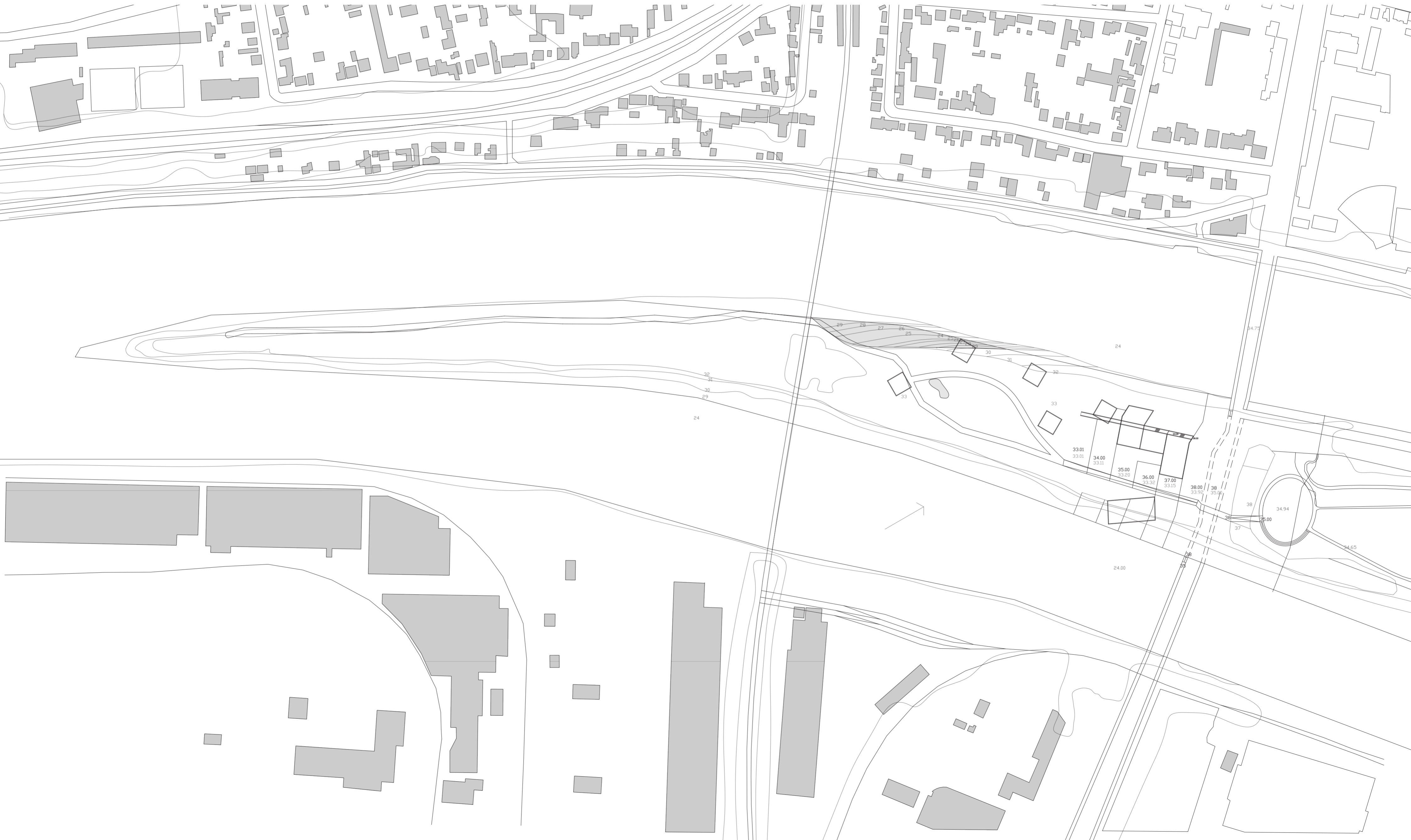
## Référence programmatique

### Pavillon des conférences - Tadao Ando



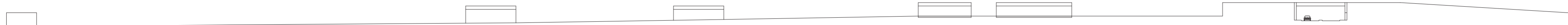


# PREMIÈRE ESQUISSE





Coupe 1-1



Coupe 2-2



Coupe 3-3

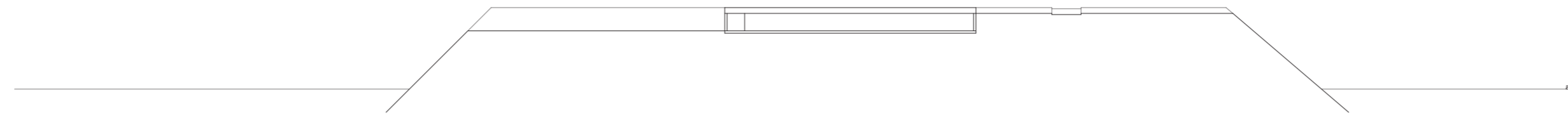


Coupe 4-4

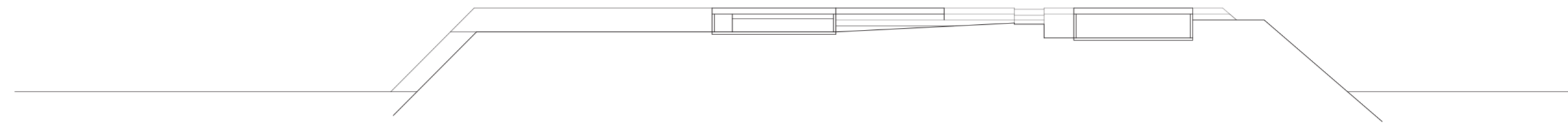




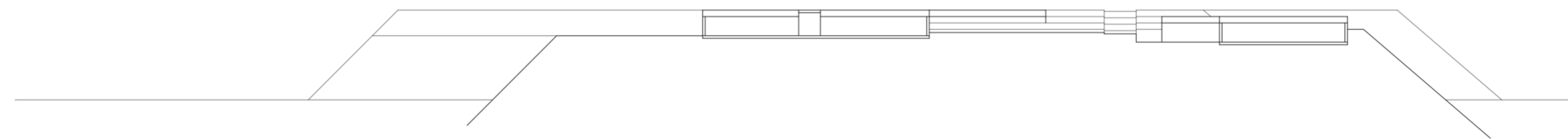
Coupe AA



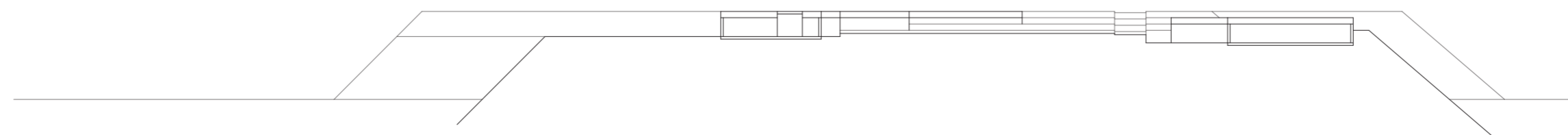
Coupe BB



Coupe CC

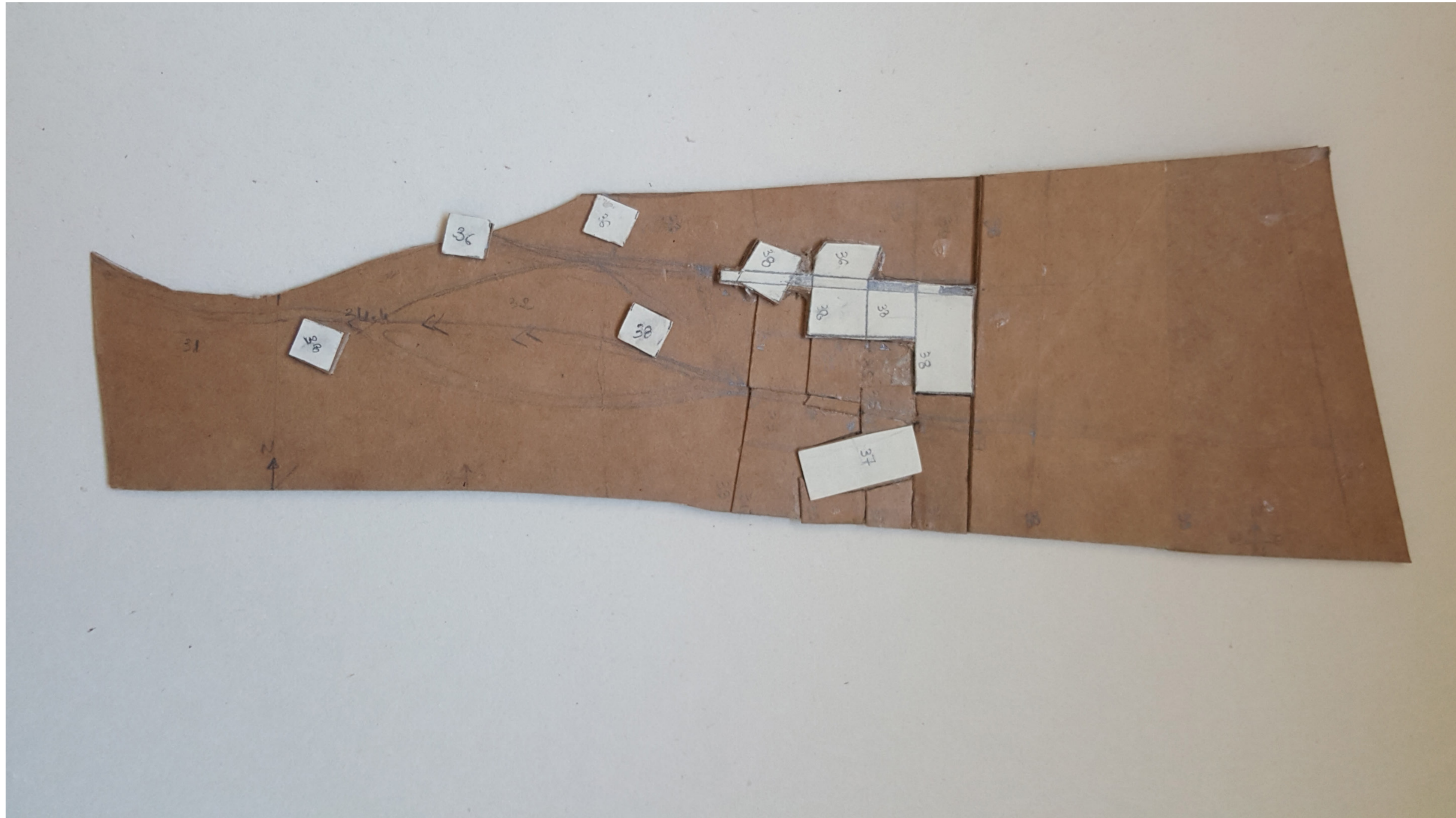


Coupe DD





# PREMIÈRE ESQUISSE





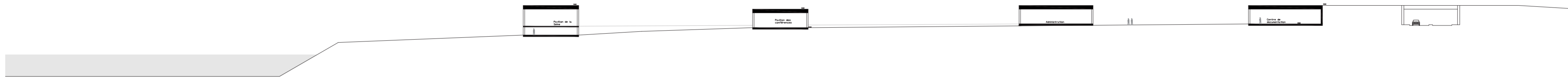
# DEUXIÈME ESQUISSE





# Coupes longitudinales

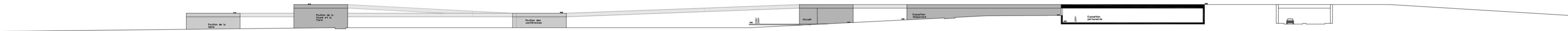
Coupe 1-1



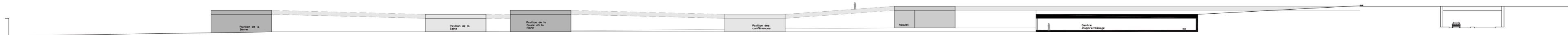
Coupe 2-2



Coupe 3-3

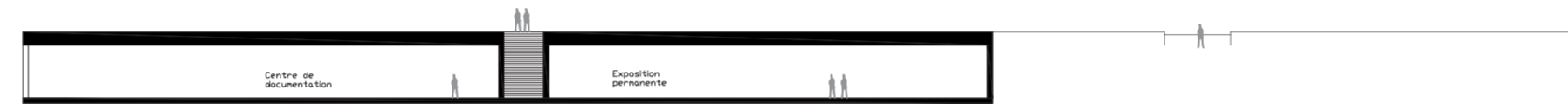


Coupe 4-4

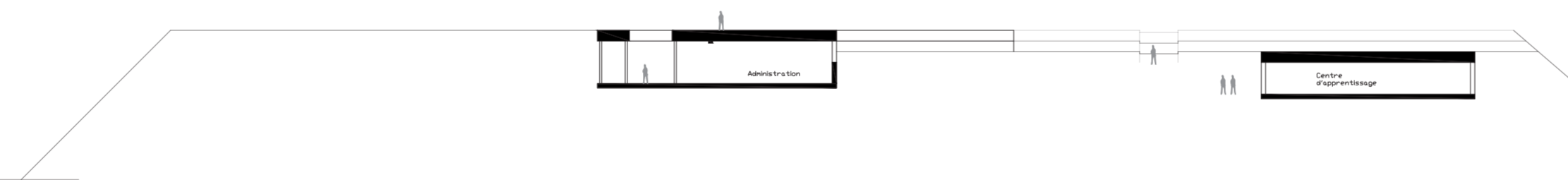




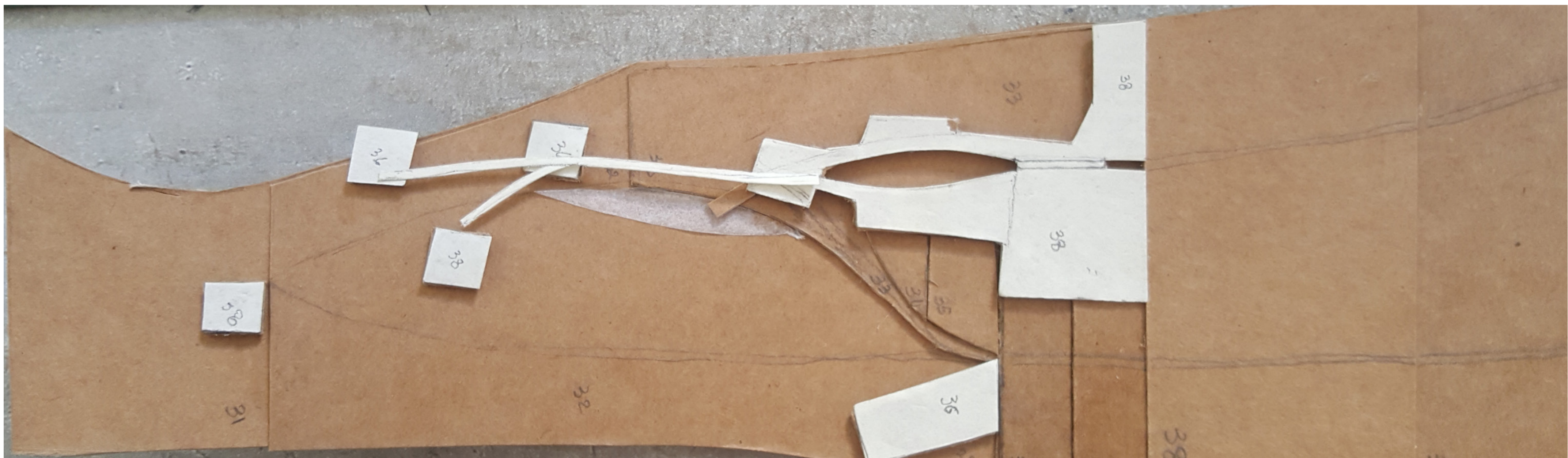
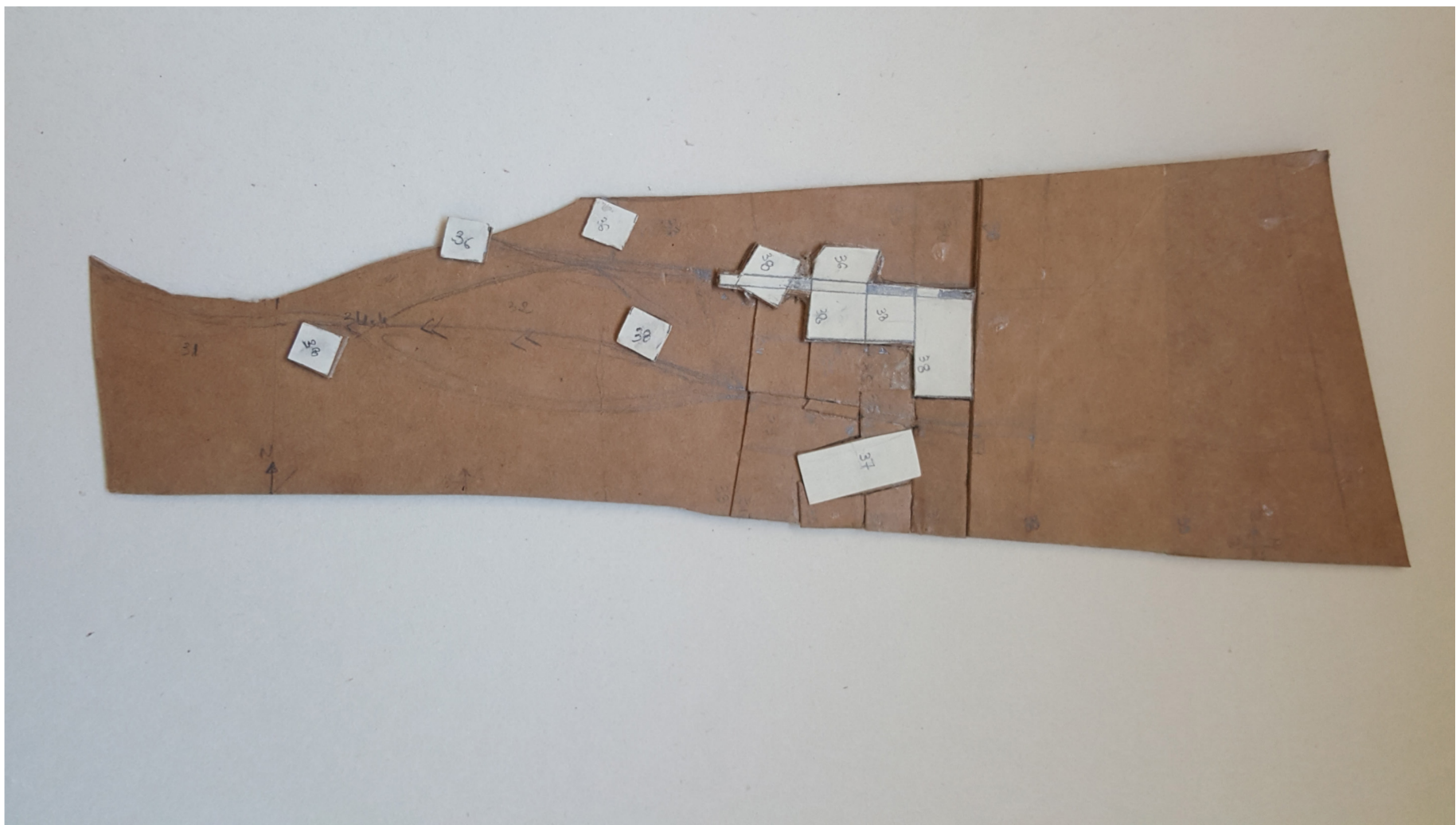
Coupe AA



Coupe BB



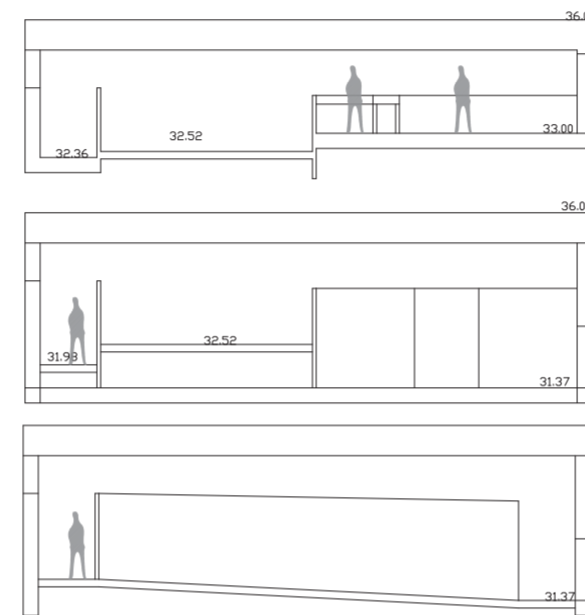
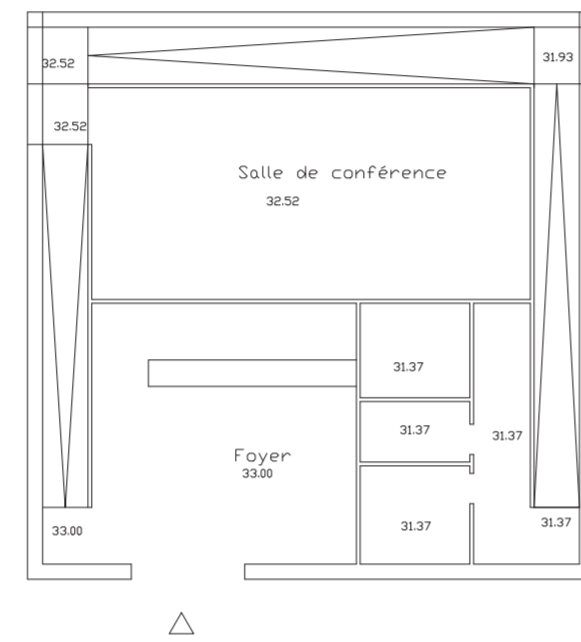
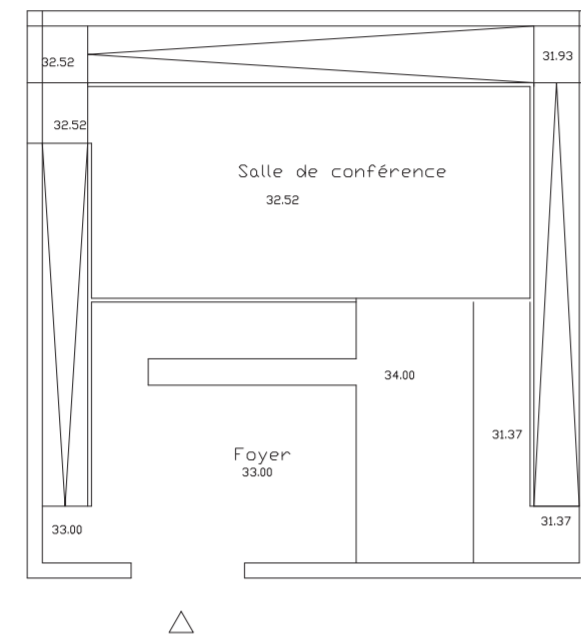






# PAVILLONS

## Pavillon des conférences



## Pavillon de la faune et la flore

