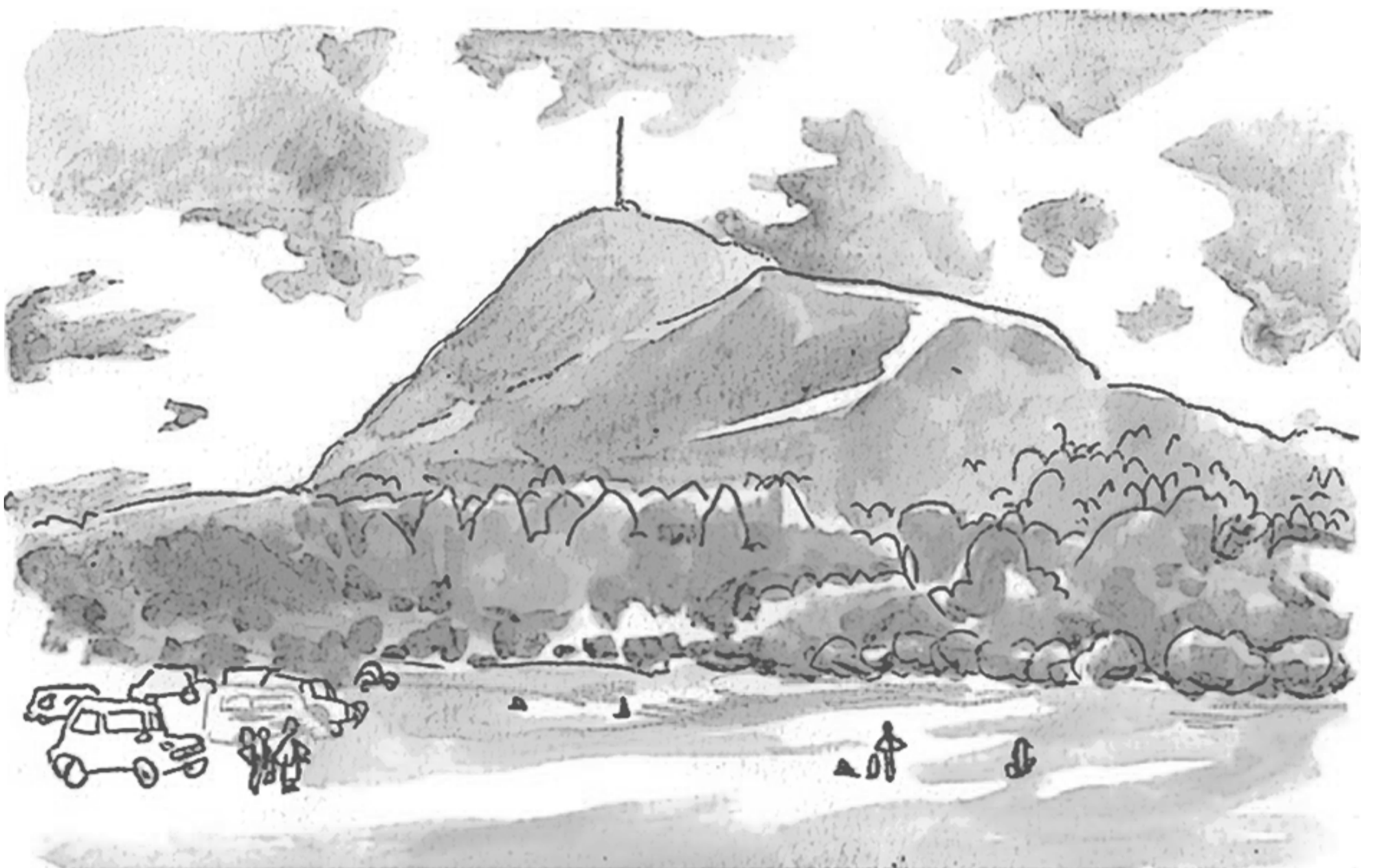


# HABITER AU PIED DU PUY-DE-DÔME :

CONCEPTION ENTRE HÔTELS ET CULTURE

EN FACE DE LA GARE DU PANORAMIQUE DES DÔMES

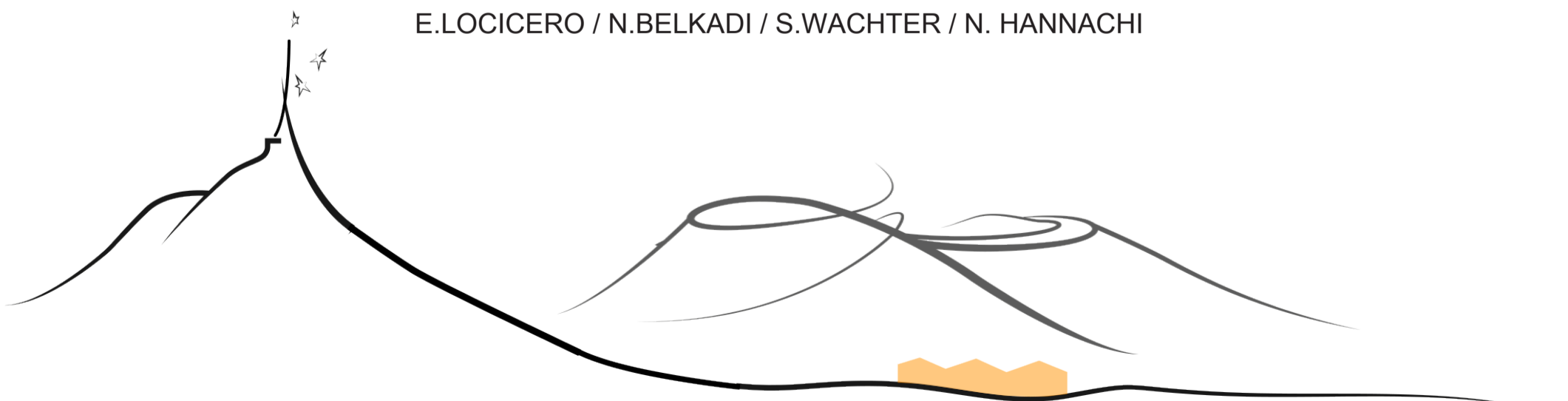


PHASE 2: ESQUISSE

WENXI LI

EQUIPE D'ENSEIGNANT

E.LOCICERO / N.BELKADI / S.WACHTER / N. HANNACHI



02/04/2020

ANALYSE DU  
SITE

ÉTUDE DE  
RÉFÉRENCE

CONCEPTION DU  
PROJET

# ANALYSE DU SITE

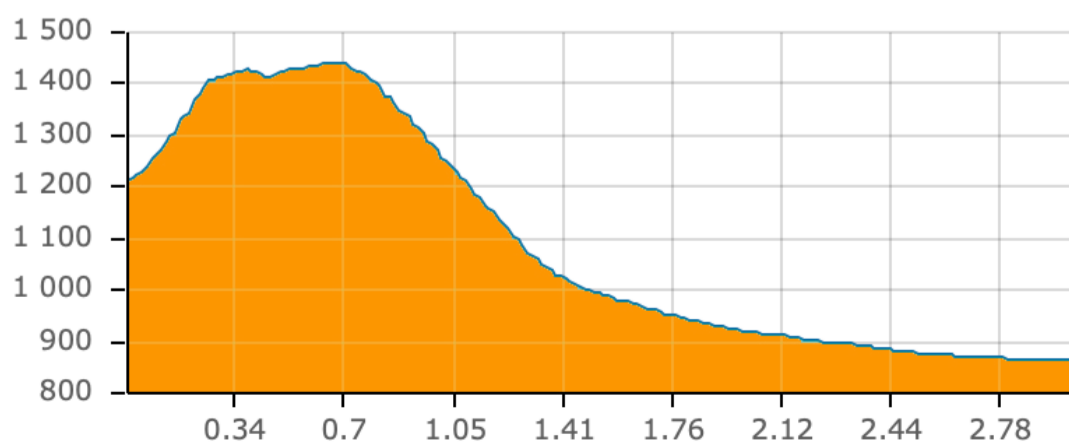
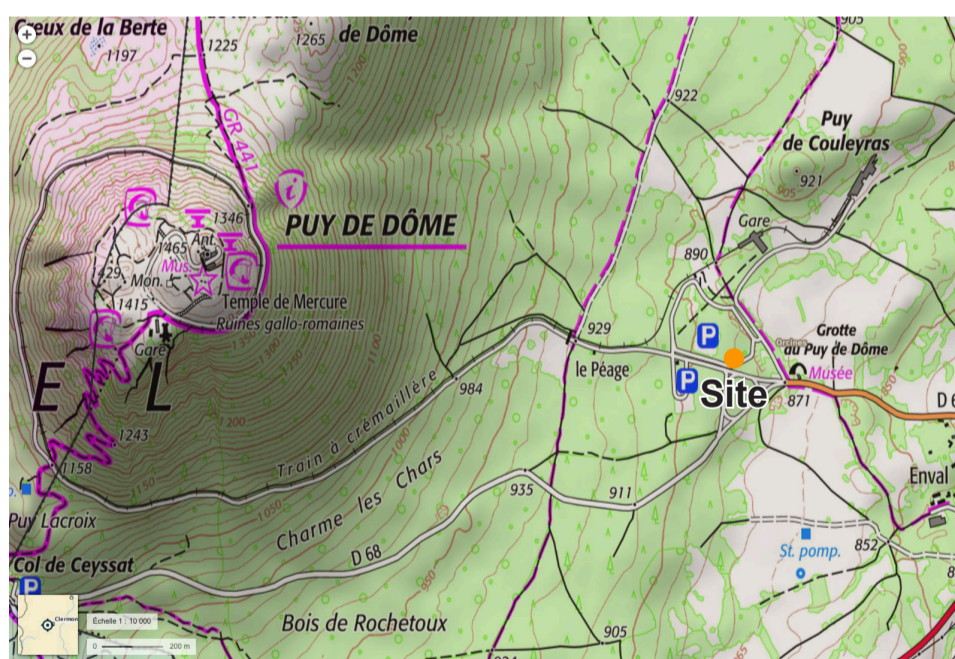
## SITUATION ACTUELLE : ORCINES

L'Orcines est une commune située dans le département du Puy-de-Dôme, en région Auvergne-Rhône-Alpes. Elle fait partie de l'aire urbaine de Clermont-Ferrand, située dans la couronne périurbaine de Clermont Ferrand. Cette localité du Massif central se trouve au cœur de la chaîne des Puys, à une altitude de 836 m, à l'ouest de Clermont-Ferrand. Le Puy-de-Dôme, qui culmine à 1465 m, est situé sur le territoire de la commune.

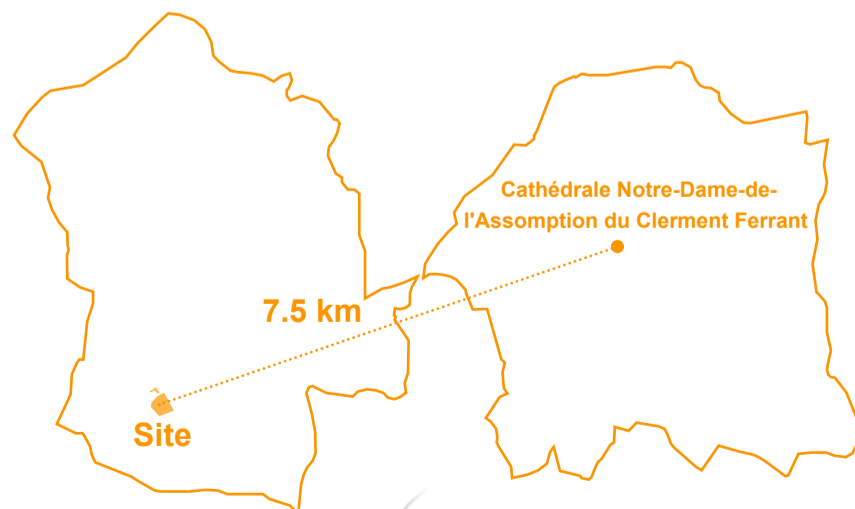


## LOCALISATION DU SITE: PIED DU PUY-DE-DÔME

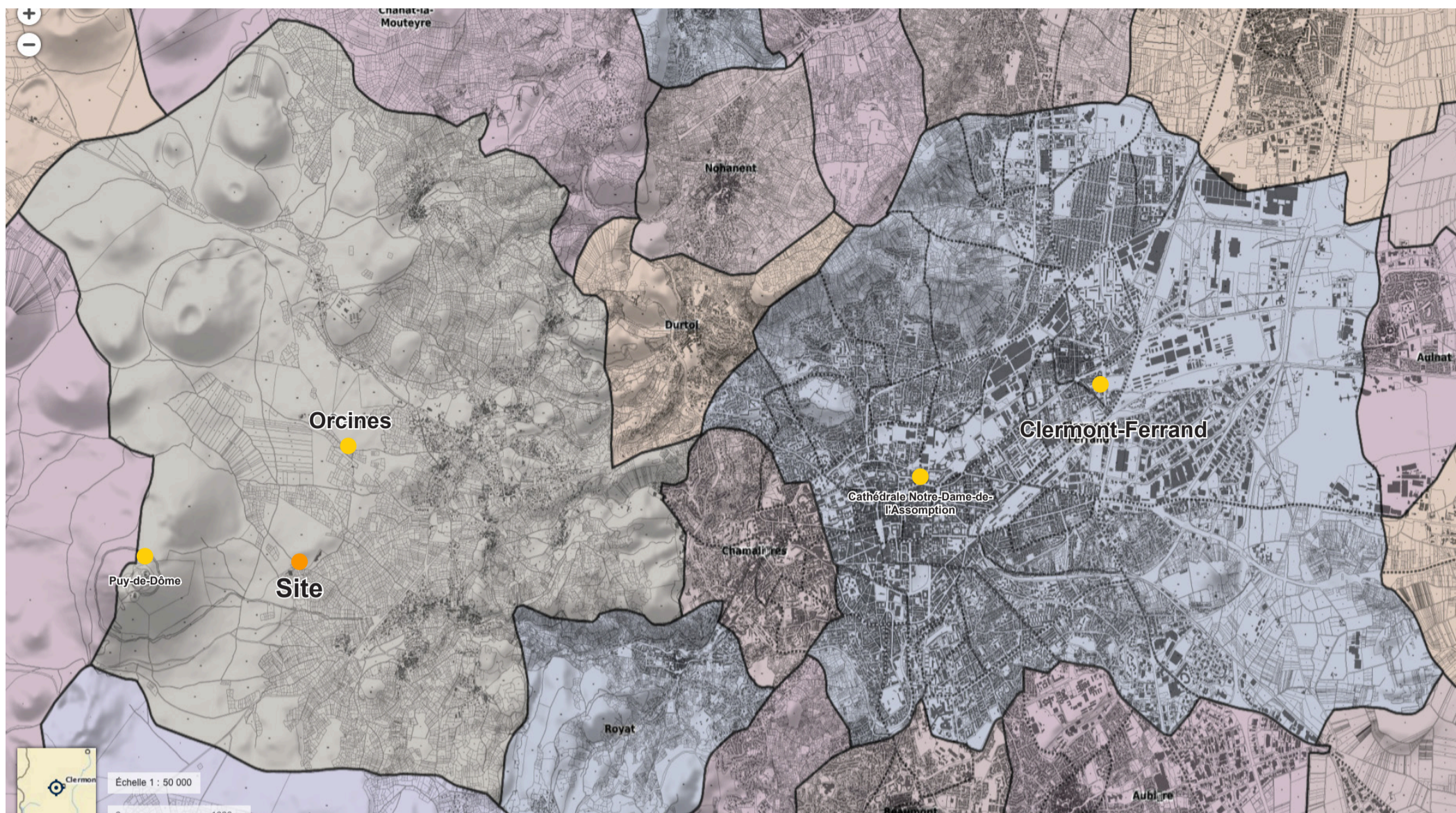
Le site est situé au pied du Puy-de-Dôme, en face de la Maison de site qui héberge la gare du Panoramique des Dôme et voit passer demi-million de voyageurs par ans. Ce lieu de convergence pour les randonneurs et touristes en tous genres, de tous âges et de toutes nationalités, est organisé comme une interconnexion : en matière de mobilité (chemins, gare du train et parkings), de point rencontre avec le site naturel et historique (animations et expositions permanente ou temporaires), et avec le tourisme (des agents du Département et de l'office de tourisme se relaient au point accueil information).



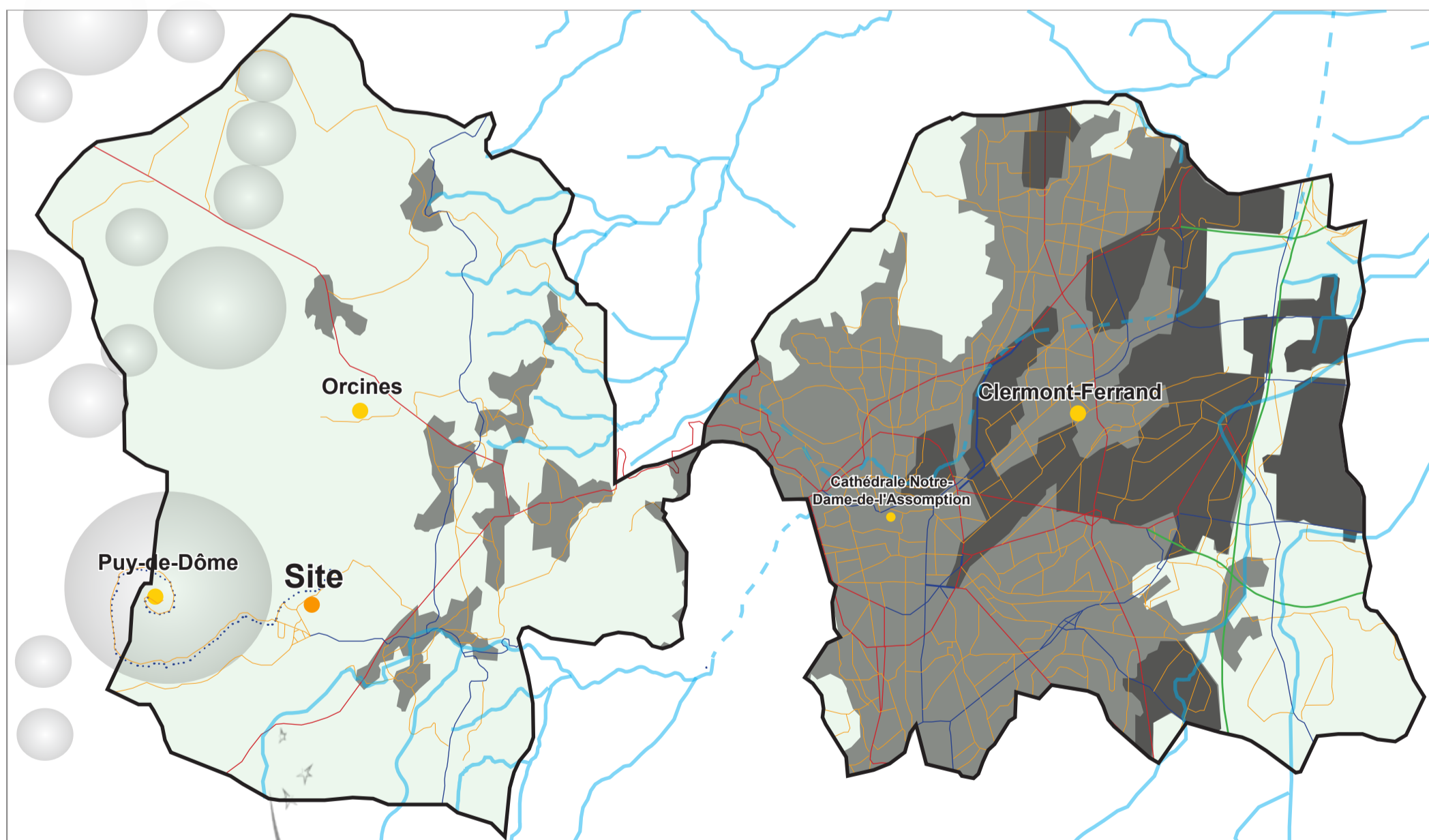
Dénivelé positif : 241.39 m - Dénivelé négatif : -591.14 m  
Pente moyenne : 28 % - Plus forte pente : 139 %










# TOPOGRAPHIE



# RÉSEAUX PRINCIPAUX



-  Rue du Département
-  Autoroute
-  Réservoir d'eau
-  Bâtiment à caractère industriel, commercial ou agricole
-  Autre bâtiment
-  Volcan
-  Menhirs d'Auvergne

# PHOTO DU SITE: PHOTO DU PIED ET SOMMET DU PUY-DE-DÔME



## SOMMET DU PUY-DE-DÔME

Gare du sommet

Menhirs et Dolmen



Le pylône TDF

Temple de Mercure

Salle de pique-nique



Lieu de décollage pour de nombreux adeptes du parapente



## PIED DU PUY-DE-DÔME

Maison de site



Toit de lave gris

Train touristique



Services des restaurations

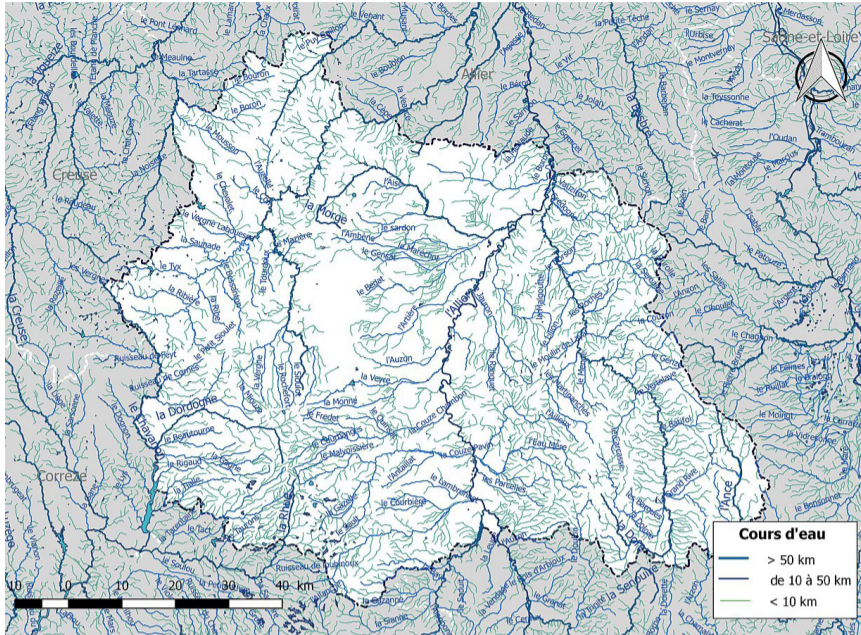


# UN SITE NATUREL REMARQUABLE

## LE RÉSEAU HYDROGRAPHIQUE DU PUY-DE-DÔME

L'auvergne est le réservoir d'eau de l'hexagone, bien sûr qui dit eau dit rivières, lacs, et cascades, le Puy de Dôme lui n'en manque pas. Quarante-cinq lacs et plans d'eau complètent le réseau hydrographique issu pour la plupart de l'activité volcanique.

Carte de l'ensemble du réseau hydrographique



Lac d'Aydat



La Sioule en aval



Mais en 2019, 5 communes risquent une pénurie d'eau potable au Puy-de-Dôme. Le 27 juin, à partir de 2 heures du matin, la station du sommet du puy de Dôme a enregistré une brusque montée de la température, usqu'à 29 °C. Pour Clermont, c'était le mercredi 26 juin, avec un record absolu à 40,9 °C.



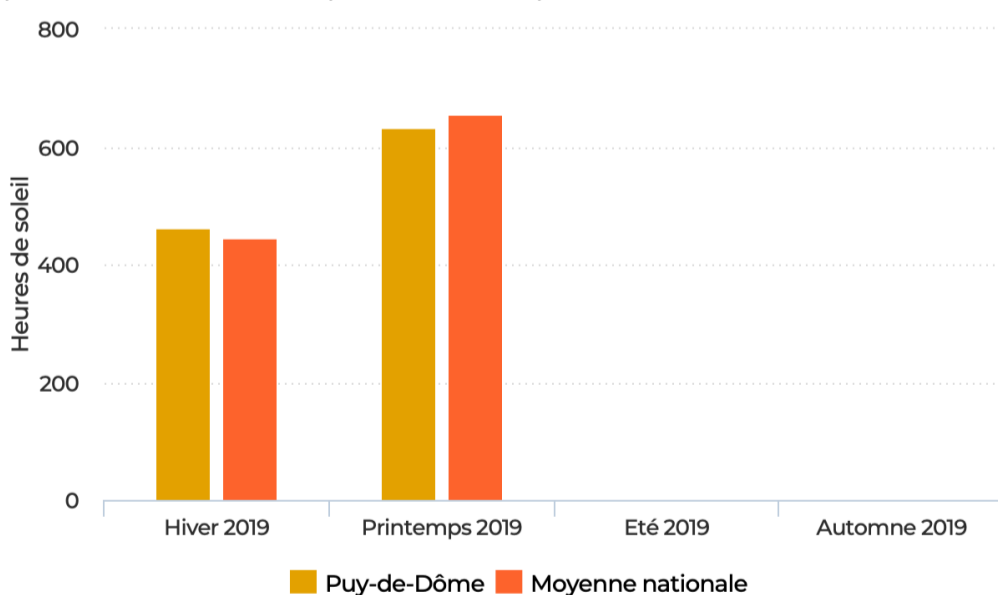
« La planète, tu la veux bleue ou bien cuite ? » Ici, on vit souvent en altitude, ou dans ces vallées qui accrochent les brouillards : les grands écarts de températures, les hivers sans dégel et les canicules estivales, c'est un peu l'identité climatique locale.

## LA CLIMAT

En 2019, l'heure de soleil dans le Puy-de-Dôme est presque la même que la moyenne nationale, mais la pluie dans le Puy-de-Dôme est beaucoup moins que la moyenne nationale, surtout en hiver.

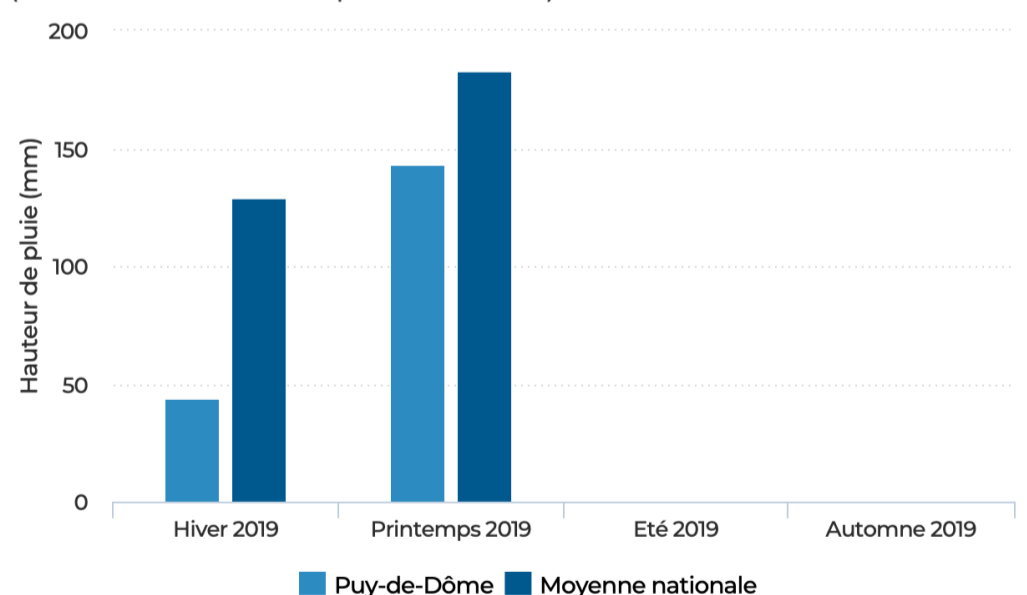
Soleil dans le Puy-de-Dôme en 2019

(Source : Linternaute.com d'après Météo France)



Pluie dans le Puy-de-Dôme en 2019

(Source : Linternaute.com d'après Météo France)



Les départements auvergnats ont enregistré le plus grand nombre de jours de « vigilance orange canicule » depuis que Météo-France les établit. Les canicules ont tendance à être « plus précoces et plus courtes ». Établis par Météo France et les experts du Groupe d'experts intergouvernemental sur l'évolution du climat, les scénarios les moins optimistes pour la région prévoient des épisodes de canicule qui pourraient encore doubler en fréquence et en durée d'ici 2050.

### Solution:

Il est nécessaire de créer un projet écologique qui peut économiser de l'eau et de l'énergie, et peut faire en sorte que les résidents se sentent frais et confortables par temps chaud.

Materiau Local et Biosource, Collecte des eaux pluviale, Canal d'eau, etc.

# LES VOLCANS

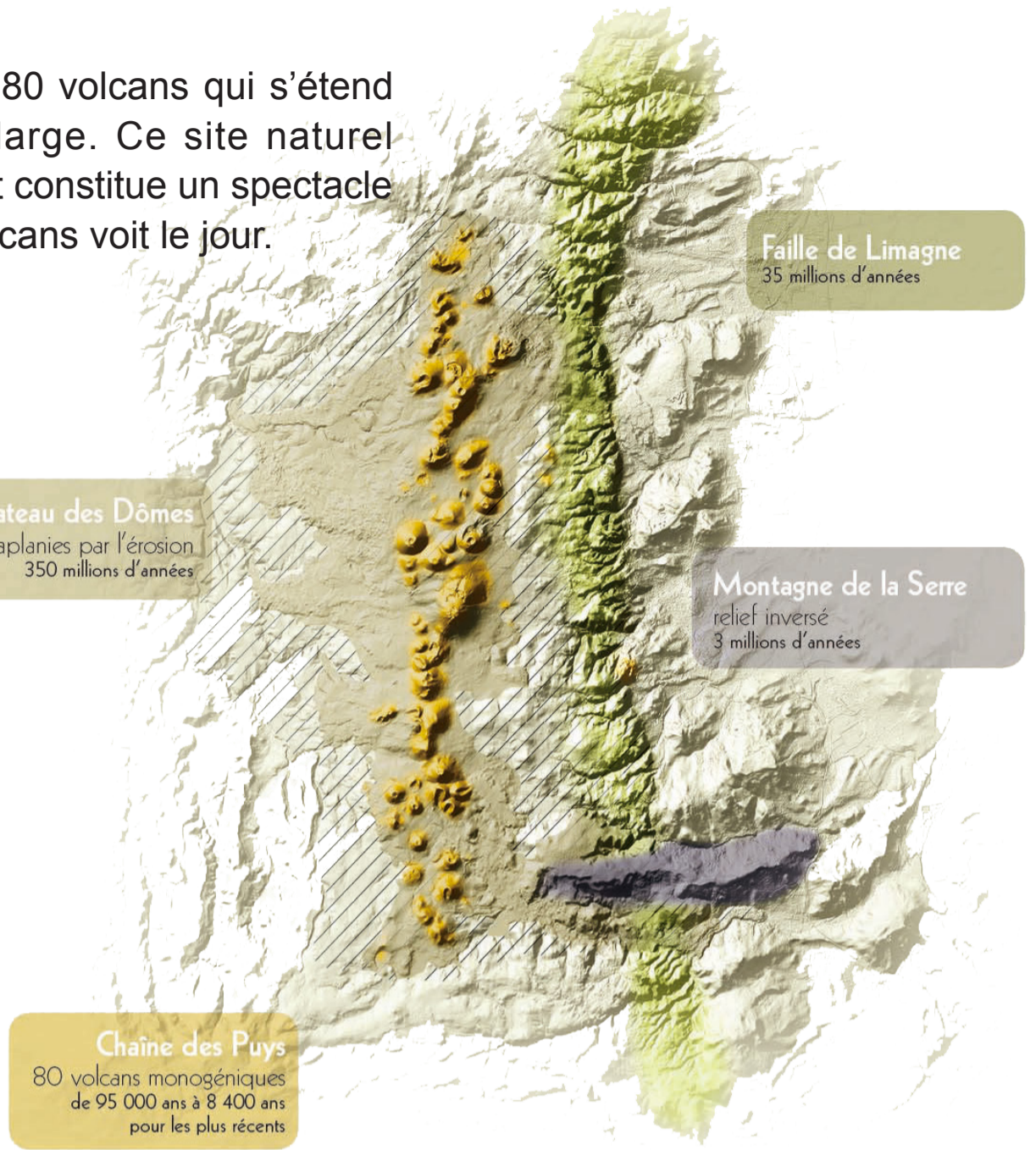
## La Chaîne des Puys

La Chaîne des puys est un alignement de 80 volcans qui s'étend sur près de 32 km de long et 4 km de large. Ce site naturel regroupe toutes les formes de volcanisme et constitue un spectacle visuel fascinant. C'est ici que l'étude des volcans voit le jour.



### Le Puy-de-Dôme

Le puy de Dôme est le sommet plus élevé du haut lieu tectonique Chaîne des puys, inscrite sur la Liste du patrimoine mondial de l'UNESCO en juillet 2018. Il offre aux visiteurs un point de vue à 360° à couper le souffle sur les 80 volcans aux formes variées alignés sur 45km de long et 5 km de large. Il est à la fois protégé et aménagé. Ce lieu symbolique chargé d'histoire se visite tout au long de l'année.



# LES MENHIRS ET DOLMENS

La région Auvergne avec ses 4 départements est une terre assez pauvre en monuments mégalithiques. On y compte un peu plus de 85 dolmens et une quarantaine de menhirs.

Le département du Cantal arrive en tête avec une trentaine de dolmens suivi par le Puy-de-Dôme et la Haute-Loire (une vingtaine chacun). Seul le département de l'Alier atteint à peine 10 dolmens.

Le matériau utilisé pour ces mégalithes est principalement le grait et le basalte.

Les dolmens sont le plus souvent de plan simple mais certains affectent des structures plus complexes comme le dolmen de Cournols.

Le plus beaux dolmens et les plus imposants sont surtout concentrés en Puy-de Dôme, autour des cités d'Ambert et de Saint-Nectaire. Les menhirs auvergnats, peu nombreux, s'étagent entre 1,50 m et 4,75 m.

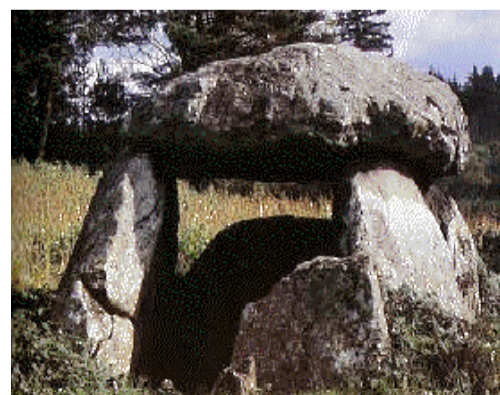
**Dolmen de la Grotta de Cournols**



**Dolmen de St-Etienne-des-Champs**



**Dolmen de Boisseyre**



**Dolmen de l'Oustau du Loup**



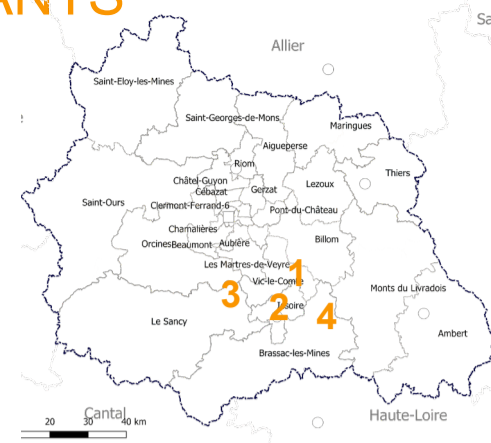
# CARACTÉRISTIQUES DES ARCHITECTURES ENVIRONNANTES

## LES VILLAGES

Les villes du département du Puy-de-Dôme sont le fleuron de différentes périodes architecturales, témoins de l'histoire.

Souvent perchés sur leur éperon rocheux, les villes et villages dominent fièrement les vallées et offrent de superbes panoramas sur les alentours.

Le Puy-de-Dôme compte quatre des « plus beaux villages de France » :

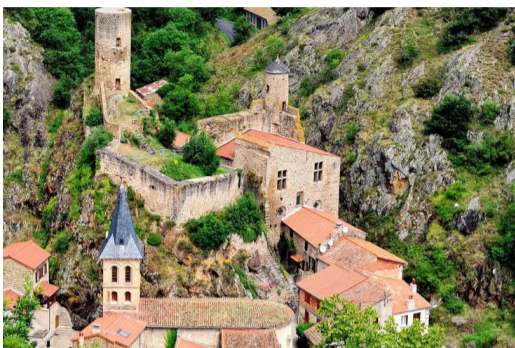


### 1. Montpeyroux



La pierre de Montpeyroux nommée arkose (famille des grès: feldspathique) a beaucoup servi dans la construction locale dès le XIIe siècle. Cette pierre, est de nature robuste mais difficile à travailler.

### 2. Saint-Floret



Le village s'est développé au pied de son château du XIII-XIV ème siècle . A découvrir, le village, le château, le site du Chastel mais aussi 2 nouveaux musées: le Musée de la Vigne et le Musée de la Vie rurale.

### 3. Saint-Saturnin



Saint-Saturnin est un remarquable village construit de pierre blonde, lui donnant une atmosphère méridionale. Le long de fontaines, église romane, château fort, l'itinéraire se poursuit en surplomb du village.

### 4. Usson



Usson est perché sur un pic volcanique, ce qui lui autorise une vue d'exception sur la chaîne des Dômes, le massif du Sancy, le Cézallier, les Monts du Cantal et du Livradois-Forez. Murs construit avec des prismes de basalte.

### Mots-clés:

Mur en pierre, Architecture en pente, Toiture en pente, Pied du montagne, Maison individuelle, Nature

## LE TEMPLE DE MERCURE

Au sommet du puy de Dôme, le visiteur peut découvrir les vestiges de l'un des plus grands sanctuaires de montagne de l'Empire romain, construit au milieu du IIe siècle de notre ère : le temple de Mercure.

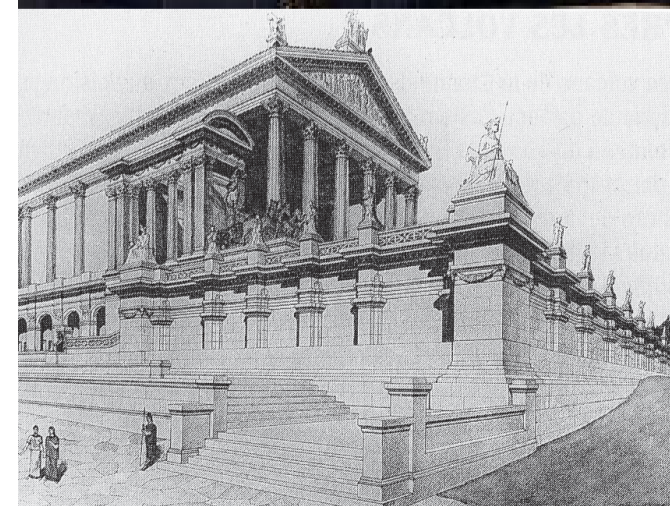
Il a été construit il y a environ 1 800 ans, bénéficiant d'un point de vue idéal sur la capitale de la cité Augustonemetum, Clermont-Ferrand aujourd'hui, le sanctuaire est exposé à la vue de tous. Au début des années 2000, le temple de Mercure, découvert au sommet du puy de Dôme au XIXe siècle, fait l'objet d'une nouvelle campagne de recherche archéologique.

### De riches matériaux:

L'ensemble du temple visible aujourd'hui est construit en grands blocs de trachyte, provenant du cratère du Kilian situé près du col de Ceyssat.

Cette roche éruptive est de faible densité et ne résiste ni à la flexion ni aux effets du gel. Les blocages et les moellons appareillés sont de petits blocs de pouzzolane rouge provenant du Petit puy de Dôme et du Nid de la Poule.

De nombreux éléments de décoration et de placages, trouvés lors des fouilles, sont en marbre. La toiture du temple était constituée de feuilles de plomb clouées sur une solide charpente de bois.





## LA CATHÉDRALE NOTRE-DAME-DE-L'ASSOMPTION

Notre-Dame de l'Assomption est une cathédrale gothique située à Clermont-Ferrand. Elle a été édifiée à partir de 1248 au centre de la ville de Clermont, la capitale historique de l'Auvergne. Elle a remplacé une cathédrale romane située au même endroit qui elle-même avait été précédée par deux autres sanctuaires chrétiens. Son patronage initial est celui de Saint-Vital et Saint-Agricol. La majeure partie de la construction actuelle date de la seconde moitié du xiii<sup>e</sup> siècle, c'est le premier exemple d'utilisation en architecture de la pierre de Volvic. La façade occidentale et d'autres rénovations ont été effectuées par Eugène Viollet-le-Duc au cours de la seconde moitié du xix<sup>e</sup> siècle.



## LA MAISON DU SITE DU TRAIN

Sur la conception, la maison de site du train à crémaillère du puy de Dôme baptisé le Panoramique des Dômes - elle abrite également la gare de départ - est entièrement couverte de pierre de Volvic, en provenance de la carrière Mallet, toute proche. « Nous avons fait ce chantier surtout pour l'image, pour dire qu'il existe des produits locaux adaptés à des constructions modernes, et des entreprises prêtes à répondre à cette demande », précise Patrice Lardet, directeur de Mallet.

Une robe noire, polie, brillante, habille l'ensemble de ce bâtiment à ossature bois, et lui confère une image très contemporaine qui renvoie cependant « telle une grange à la ruralité et au paysage agricole », selon Michel Douat, le concepteur. Au total, 105 tonnes de pierres sont acheminées sur le site avec des plaques épaisses de 2 centimètres posées par Technabat, sous-traitant d'Eiffage Construction : en surtoiture pour 1 200 m<sup>2</sup>, en bardage des murs pour 1 100 m<sup>2</sup> et sur les frontons.



# MATERIAU LOCAL ET BIOSOURCE

## LA PIERRE DE VOLVIC

La pierre de Volvic est une roche volcanique qui fut très utilisée dans les constructions notamment dans les environs de Clermont-Ferrand et de Riom (Puy-de-Dôme - France). Elle a une couleur allant du gris clair à des teintes noires. Elle provient en très grande partie des carrières situées à proximité de Volvic.

La pierre de Volvic est une trachy-andésite. Elle provient des coulées du Puy de la Nugère. Ce volcan a connu une volcanologie assez compliquée il y a 11 000 ans. Il a notamment vécu un épisode de type strombolien effusif qui a donné naissance à des coulées trachy-andésite d'où elle est extraite.

C'est une pierre de couleur grise avec de nombreuses petites bulles et du feldspath. Elle résiste au gel, aux produits chimiques. Elle présente un faible coefficient de dilatation. Toutes ces caractéristiques en font un matériau intéressant pour la construction.

Dalle en pierre de Volvic



Dalle en pierre de Volvic



Maison de la Pierre à Volvic



La Pierre de Volvic est un matériau flexible, elle résiste au gel et est également très flexible, des propriétés qui lui permettent de faire face à de nombreuses contraintes. En Auvergne, nombreux sont ceux qui se battent pour sa réhabilitation.

L'utilisation de matériaux locaux, du cru, permet à l'architecture de mieux se lier au paysage et de s'ancrer au sol.

## LES BOIS

La forêt du Puy-de-Dôme représente environ 250 000 ha soit 32 % de la surface totale du département. Cette forêt est composée à 55% de peuplements résineux et à 45% de peuplements feuillus. La partie Est du département est la plus boisée avec des taux de boisement supérieur à 70% sur certaines communes.

### Les principales essences rencontrées dans le Puy-de-Dôme

Chêne	60 000 ha	24 % de la surface boisée
Epicéa	41 000 ha	17 % de la surface boisée
Sapin pectiné	39 000 ha	16 % de la surface boisée
Pin sylvestre	26 000 ha	11 % de la surface boisée
Douglas	25 000 ha	10 % de la surface boisée
Hêtre	24 000 ha	10 % de la surface boisée

#### Chêne

Les chênes sont des arbres à bois dur. C'est un matériau très résistant et très dur. Sa résistance aux insectes et aux champignons (durabilité naturelle) est très importante grâce à sa forte teneur en tanin.



#### Sapin pectiné

Le bois est blanc ou un peu jaunâtre, plutôt mat, sans aubier différencié. C'est une essence importante pour la foresterie en Europe.



#### Douglas

Le duramen du douglas est de couleur brun rosé tandis que l'aubier est de couleur jaune brun clair. Le duramen présente une bonne durabilité face aux attaques des insectes de bois sec.



#### Epicéa

L'épicéa fournit un bon bois, en couleur blanc. Il ne pousse généralement de façon naturelle et spontanée qu'en montagne au dessus de 400 m en Europe moyenne et méridionale,



#### Pin sylvestre

C'est une des essences européennes de bois résineux les plus couramment employées pour la menuiserie et la charpenterie.



#### Hêtre

Le bois du hêtre est très utilisé dans la fabrication de nombreux objets et ustensiles. Le bois de hêtre pourrit facilement s'il n'est pas protégé par de la créosote



# ÉTUDE DE RÉFÉRENCE

## ARCHITECTURE EN MONTAGNE - HUANGSHAN MOUNTAIN VILLAGE

MAD Architects \_ Huangshan, Chine, 2017 \_ Surface shob 613200 m2 \_ Réalisé

Programme :

317 appartements de luxe, un hôtel 5 étoiles, restaurants, spas, commerces et port de plaisance.



Vue aérienne du projet

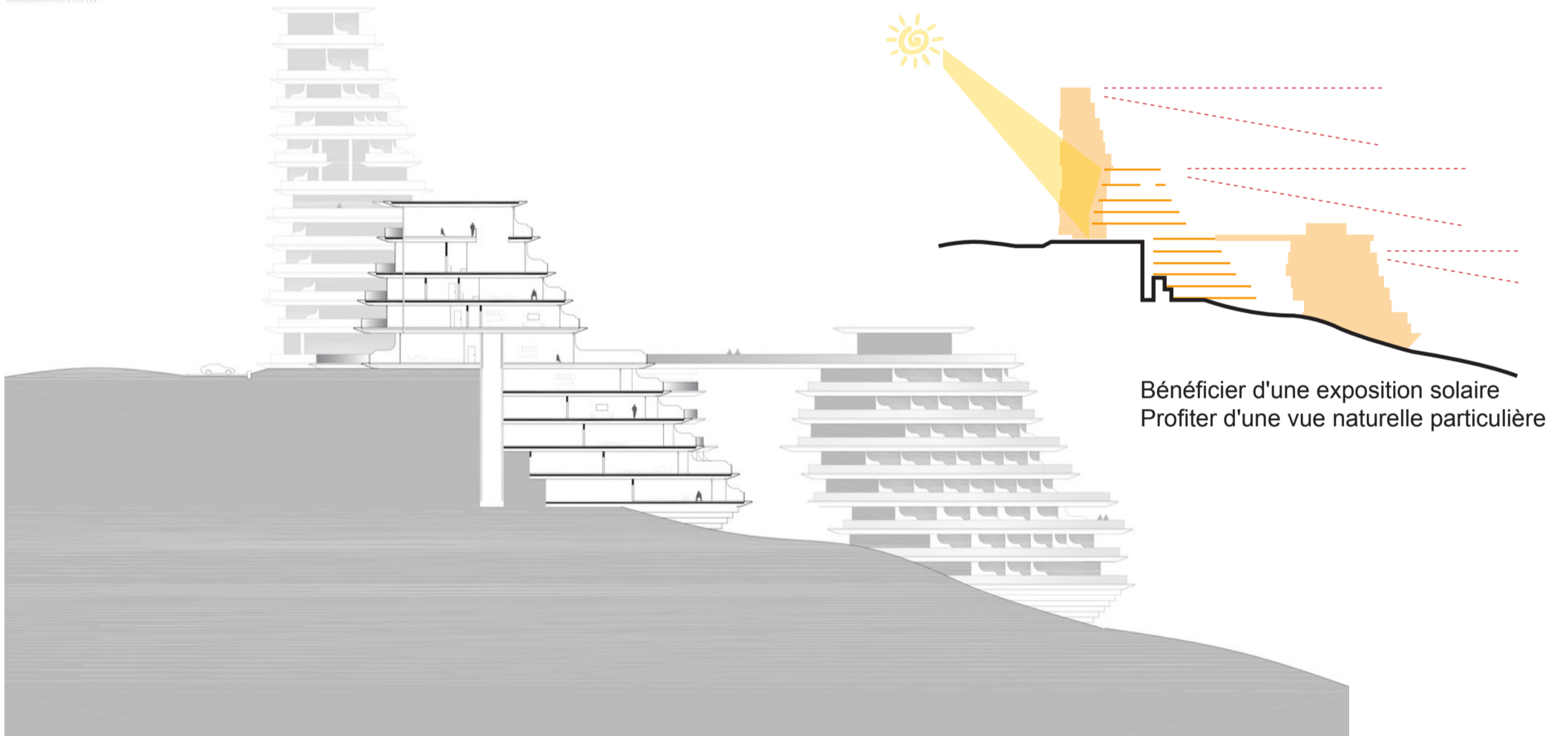
Huangshan, située près des anciens villages de Hongcun et Xidi dans la province chinoise de l'Anhui, abrite l'une des plus belles montagnes du pays. Connu pour ses riches paysages verdoyants et ses pics de granit distincts, le paysage bien-aimé a longtemps inspiré les artistes, leur offrant des espaces abrités pour la contemplation et la réflexion. En tant que site du patrimoine de l'UNESCO, l'atmosphère humaniste et l'environnement magnifique et tranquille sont devenus une destination touristique de plus en plus populaire. C'est ici que MAD Architects, dirigé par Ma Yansong, a réalisé «Huangshan Mountain Village» : celui où l'architecture devient nature et la nature se dissout en architecture.



Maquette du projet



Plan masse du site \_ se développant instinctivement dans le paysage montagneux, la sensibilité sereine du village se reflète dans son cadre naturel



Coupe transversale montrant chacun possède un vaste balcon dont les lignes organiques répondent aux contours topographiques du terrain montagneux immédiat

*« L'impression que nous avons du lac Taiping à Huangshan est vague: chaque visite à cet endroit donne des vues différentes, des impressions différentes. C'est un peu mystérieux, comme les anciennes peintures de paysages Shanshui qui ne sont jamais basées sur le réalisme, mais plutôt sur l'imagination. Ce sentiment inexplicable est toujours poétique; il est obscur et indistinct.*

*Telle est l'idée de base: nous espérons que les résidents ne regarderont pas seulement le paysage, mais se verront en relation avec cet environnement, l'attention qui sera attirée vers l'intérieur. En s'observant, on commence peut-être à remarquer un soi différent de celui présent dans la ville. »*

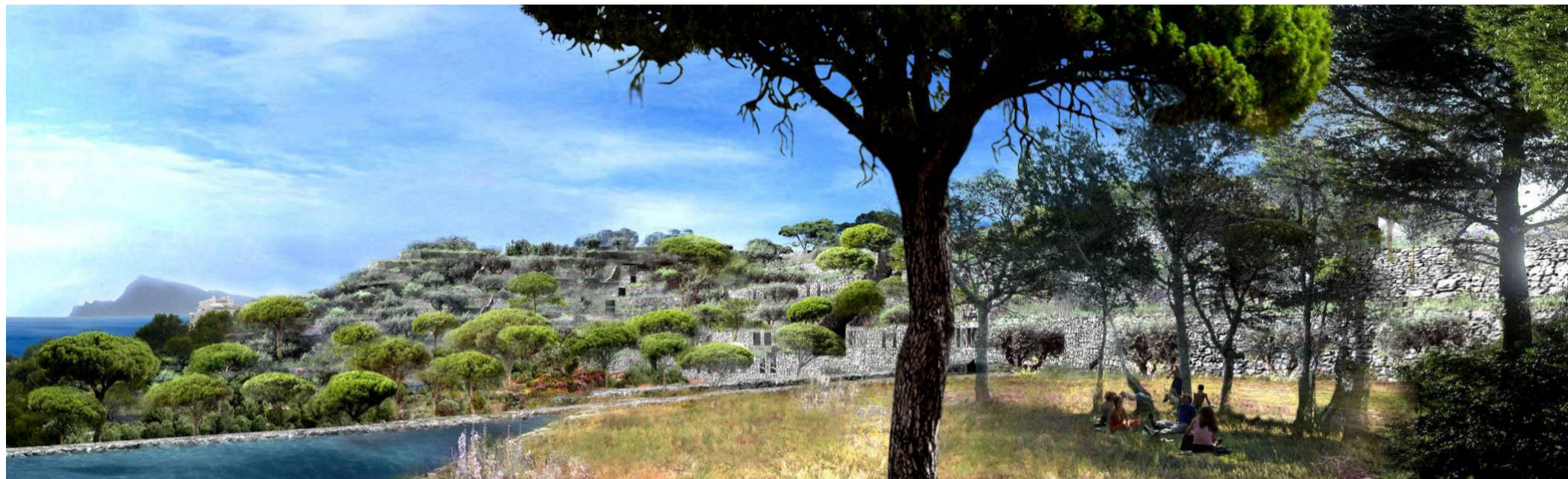
Ma Yansong

# MURS DES PIÈRES TRADITIONNELLES - PORTO SENSO

AJN \_ Altea, Espagne, 2006 \_ Surface shob 42 840 m2 \_ Non réalisé

Programme :

317 appartements de luxe, un hôtel 5 étoiles, restaurants, spas, commerces et port de plaisance.



Le site est unique : un lieu préservé, une pinède qui descend tranquillement jusqu'au petit port de plaisance et la mer.

Quelque 300 logements viennent se glisser dans des terrasses habitées. Ces terrasses se fondent dans la topographie du terrain grâce aux « bancales », ces murs de pierres traditionnels. Elles sont plantées. Une couverture végétale continue recouvre l'ensemble du site.

Chaque appartement est différent, avec des vues choisies et cadrées vers la mer et la montagne. Ils sont traversants afin de capturer la brise marine.

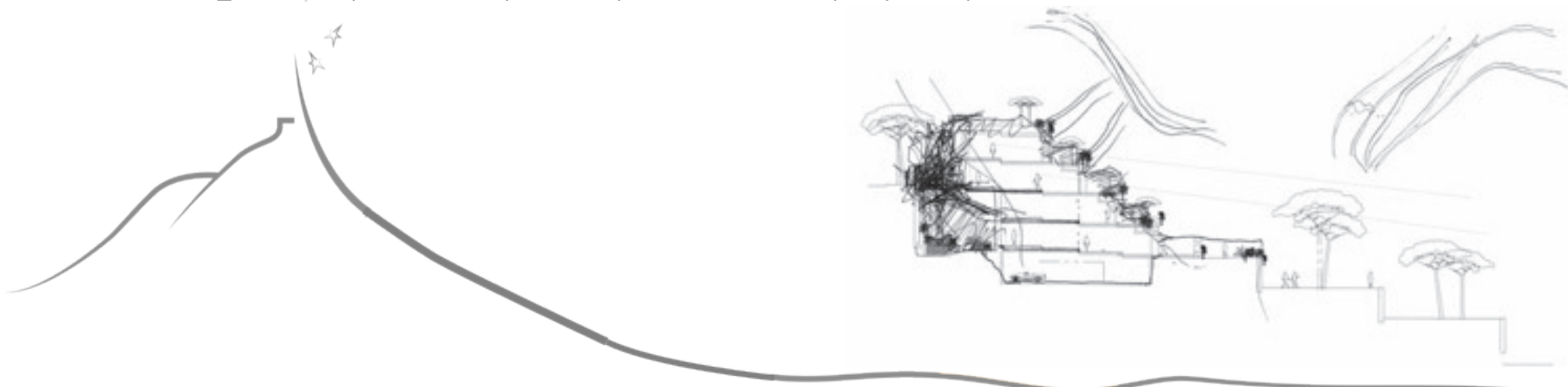
Dans la pinède, des spas sont recouverts de légères toiles.

Sur le port, des petits commerces et restaurants se nichent dans la jetée, à l'abri de larges portes basculantes.

Et, dominant le site, l'hôtel se dresse tel un fortin scrutant la mer.

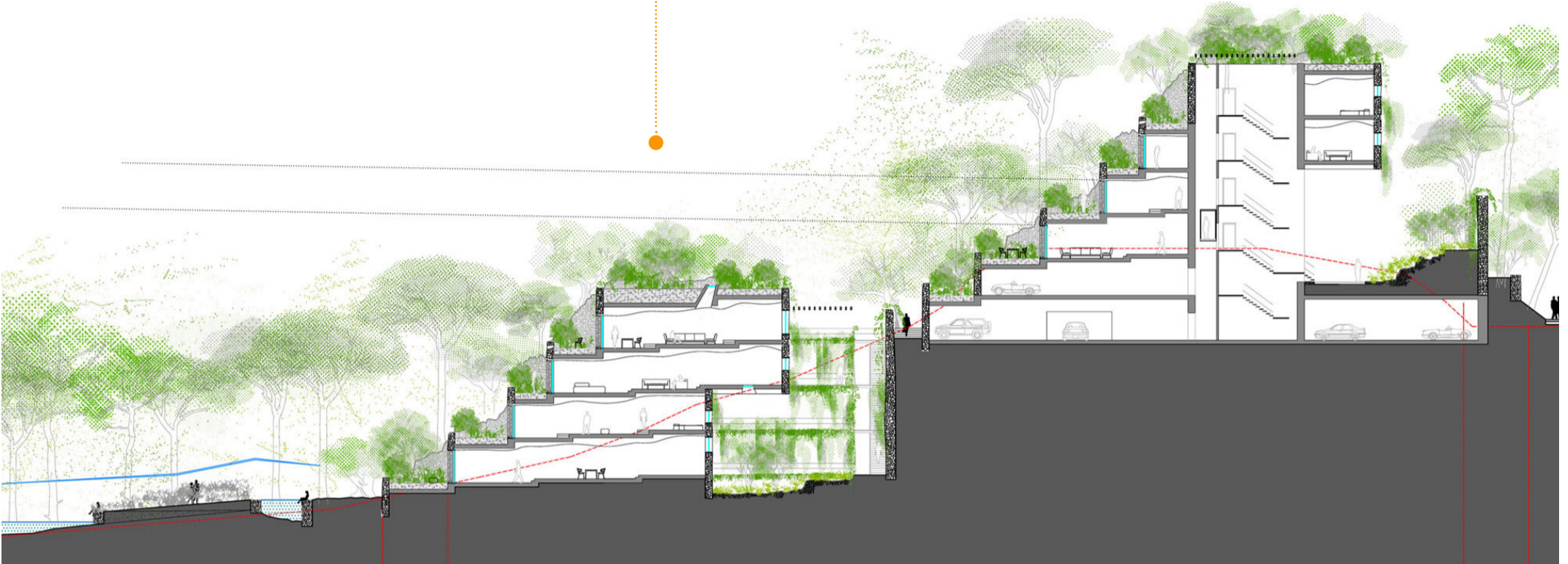


Plan masse du site \_ un endroit préservé, une pinède en pente douce vers le petit port de plaisance et la mer

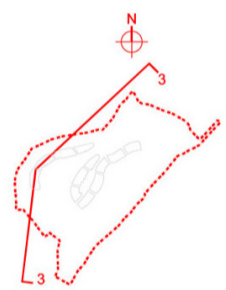




Coupe général montrant l'implantation horizontale des blocs résidentiels dans la pente



Coupe transversale montrant les routes et les bâtiments seront «camouflés» par la végétation



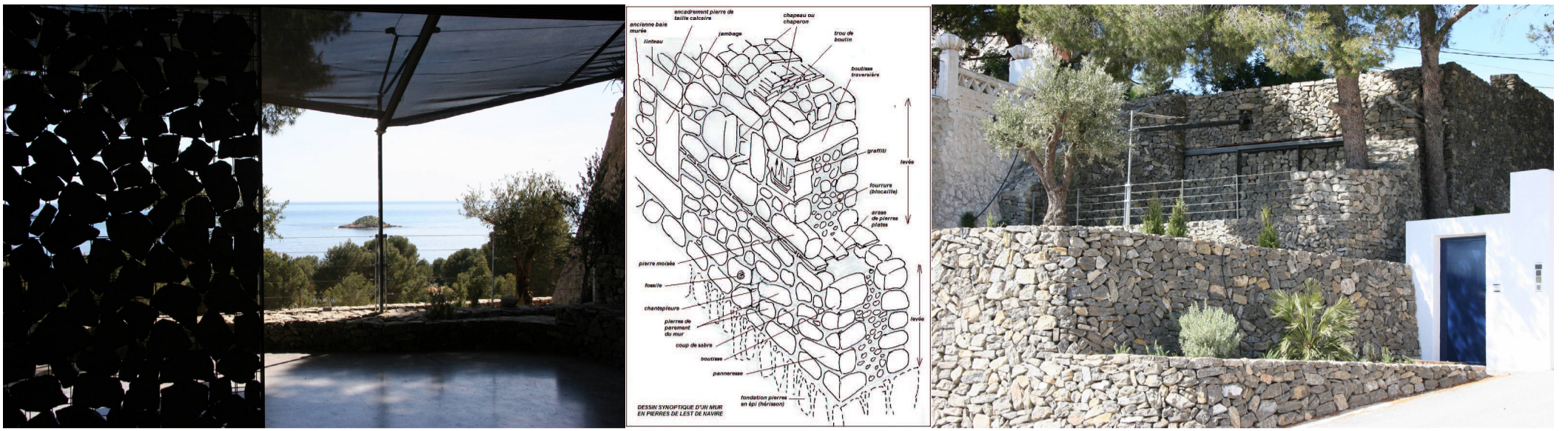
Les blocs résidentiels ne s'adapteront pas seulement à la forme des terrasses, imitant les anciens champs en terrasses. La végétation indigène est de première importance, donc l'introduction des constructions a été évitée. Ceux-ci s'intègrent dans le paysage grâce à l'utilisation de matériaux, de couleurs et de volumes.



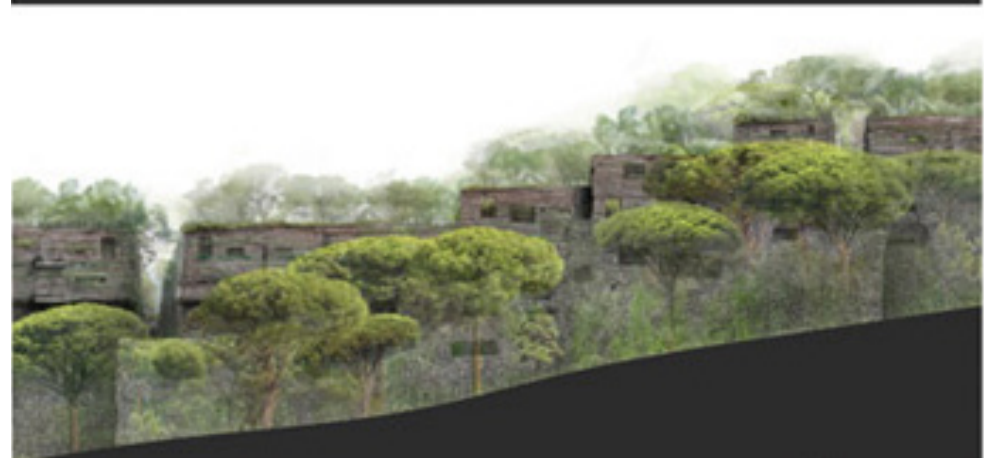
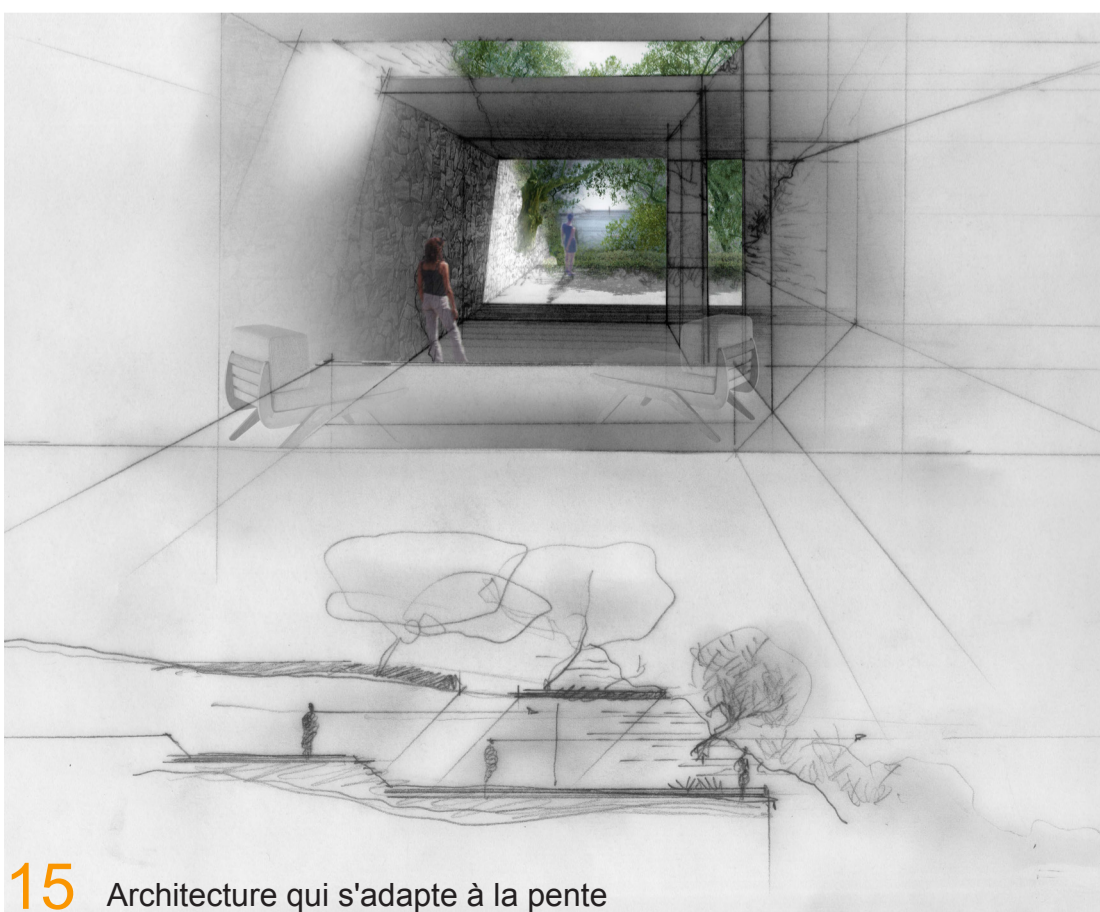
Coupe longitudinale montrant les espaces pleins et vides



Les appartements seront orientés dans différentes directions en fonction de la forme et de la disposition du sol, allongés et parallèles au rivage, permettant non seulement une exposition optimale au soleil mais également une utilisation maximale de la lumière naturelle et une canalisation appropriée des brises.



Les façades et les volets coulissants seront recouverts de pierres, imitant les anciens murs de la terrasse. Les dimensions des murs et l'utilisation de ces matériaux, ainsi que le fait que les toitures sont couvertes de végétation et agiront donc comme si elles étaient en effet des terrasses, permettront à la température dans les appartements d'être régulée naturellement par la chaleur. l'inertie, avec les économies d'énergie qui en résultent.





# BRUIT DE VENT / PROGRAMME MIXTE - HÔTEL ECOTONE À BIWAKO

Ryuichi Ashizawa Architects \_ Moriyama, Japon, 2013 \_ Surface shob 1 348 m2 \_ Réalisé

Programme : Hôtel, Église

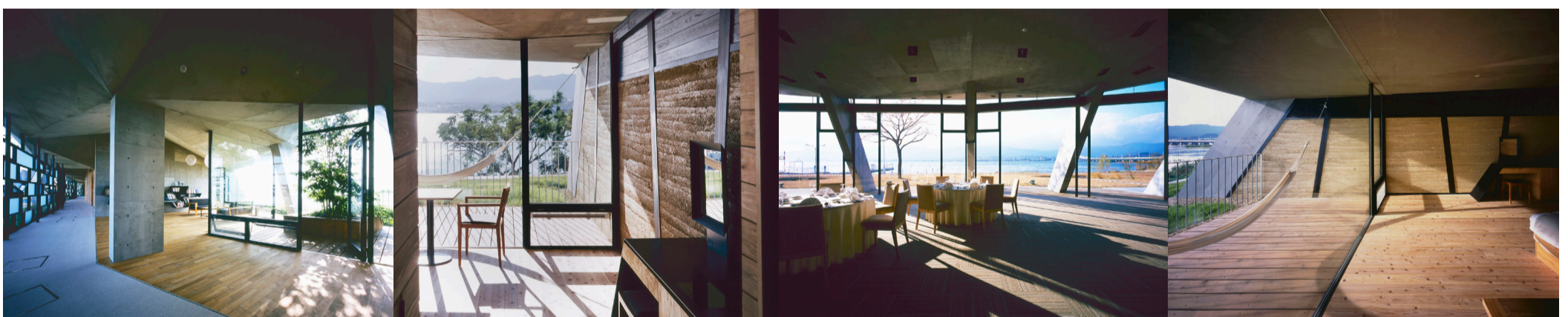


Le Setre Marina Hotel situé dans la ville de Moriyama, dans la préfecture de Shiga, face au lac Biwa, est non seulement au centre de la communauté, mais prétend également être son catalyseur pour sa création. Par conséquent, l'architecte a pensé à la façon dont la conception de la cuve pourrait être exploitée, conduisant à la construction et à la reconstruction de projets qui, en plus d'avoir une technologie et des matériaux qui résident dans la nature et l'histoire de la ville, relierait les gens à ce concept de vie et de style naturels.

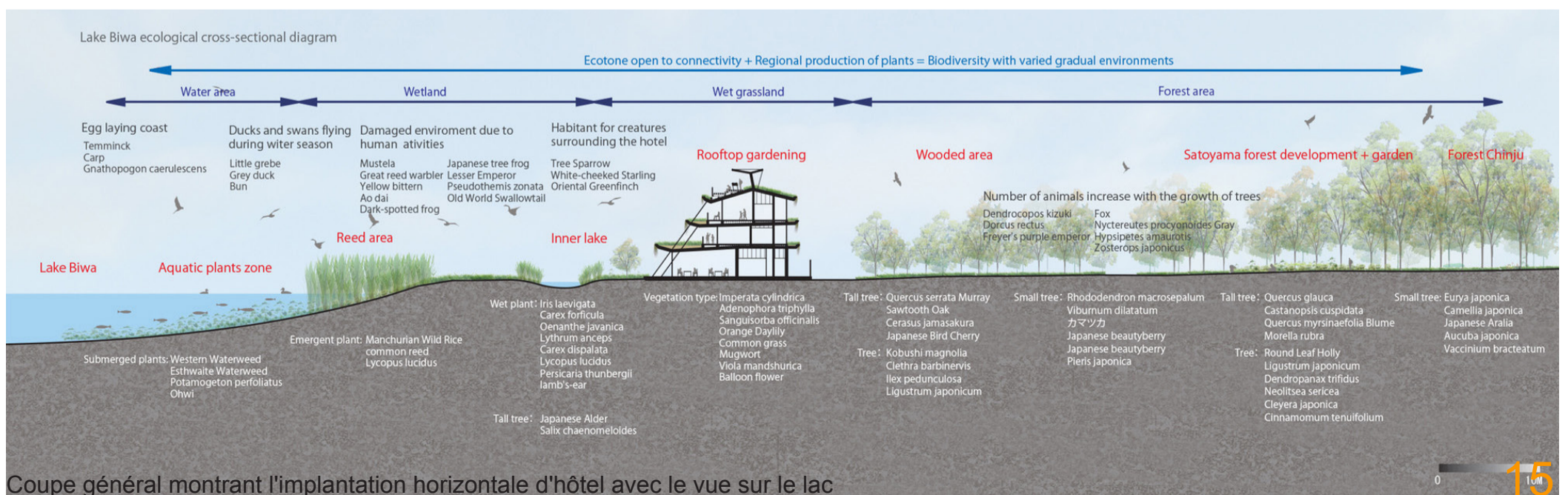
En plus de la structure architecturale en béton armé, il est exploré l'idée d'un matériau inachevé qui a été industrialisé, en essayant également d'utiliser autant que possible les matériaux naturels qui peuvent être collectés dans la région, héritant des méthodes, technologies et technologies traditionnelles. traditions du Japon passé, puis les appliquer dans l'architecture contemporaine.

La structure des cloisons de séparation a été construite en utilisant le processus primitif et traditionnel de plâtrage et de sol. Le mur extérieur du noyau nord-sud, est fait en mélangeant le mortier et le sol également appelé mur allemand qui sont courants dans l'architecture moderne du défunt Taisho, c'est la méthode adoptée de Tsukeru sur le mur, une technique japonaise qui rend possible l'appareil de plâtre ou de terre grossièrement granulé sur le mur, ébauche autant que possible, la taille des grains pour le faire ressembler autant que possible à Doroyama (montagne de sol humide).

Dans le sol de l'entrée de la pièce a été appliqué le sol en terre battue Sanwa, la finition du mur partout dans l'espace, il a été sélectionné le mur Otsu, un style de mur en stuc provenant de la région d'Otsu et, un mur intermédiaire et un mur en plâtre. La finition du mur est faible, pas homogène et pas stable, mais cela créera l'opportunité pour d'autres personnes de s'impliquer et de participer au changement de ce bâtiment. En utilisant des plantes dans ce projet, nous fournissons beaucoup de contact à travers le sol, la lumière naturelle, l'eau, le vent, les arbres; tels que le son et les odeurs, ces éléments spécifiques à la région et incorporés dans l'architecture, peuvent être perçus par les personnes qui se rassemblent dans l'hôtel en les sensibilisant à la présence de l'écotone et à la transition entre le bâtiment et la nature.

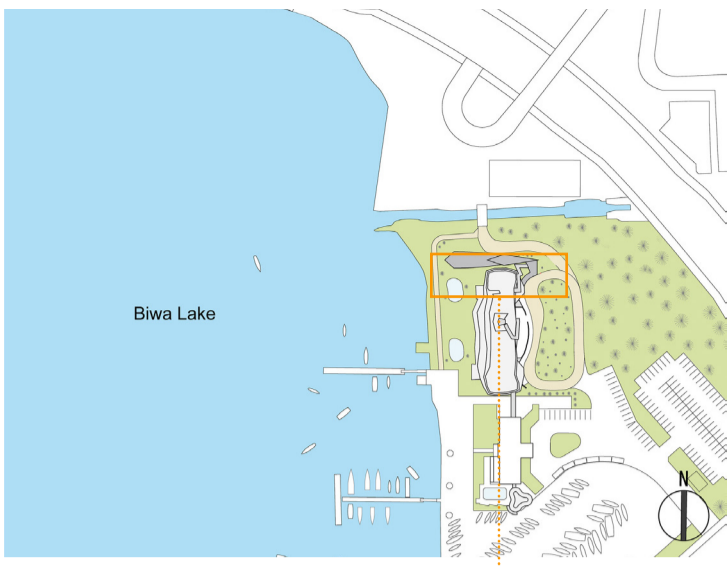


Apport de la lumière naturelle à l'intérieur d'hôtel



## Église

L'idée d'une chapelle associée à l'hôtel. On suppose qu'il s'agit d'un espace rempli de forts vents naturels provenant du lac Biwa. Par conséquent, nous cherchons à faire du projet un instrument joué par le vent naturel, un instrument à cordes comme celui présent dans la mythologie grecque, le dieu du vent Éolien souffle le vent, nous, la présence de la harpe éolienne mélodieuse cette fois-ci Je connais. Il s'agit d'une interprétation de la harpe éolienne, un espace qui émet du son lorsque le vent passe.



Dent entrer dans cet instrument, jeter les gens de l'oreille. C'est un espace calme pour faire écho au son des vagues du lac Biwa à tout moment, mais la force du vent dans l'espace commence à couler, le vent fort a commencé à entendre, le ton changera en fonction de la direction et de la vitesse du vent. Lorsque le vent qui se produit accompagné de changements par l'énergie de la force de friction de la surface de la terre et l'attraction de la Terre et les relations d'une énergie solaire non homogène des montagnes environnantes et du lac Biwa apparaissent comme sains, en interposant cette architecture, les gens jusqu'à présent C'est parce que vous pouvez imaginer une variété de forces naturelles qui ne pourraient pas être imperceptibles.

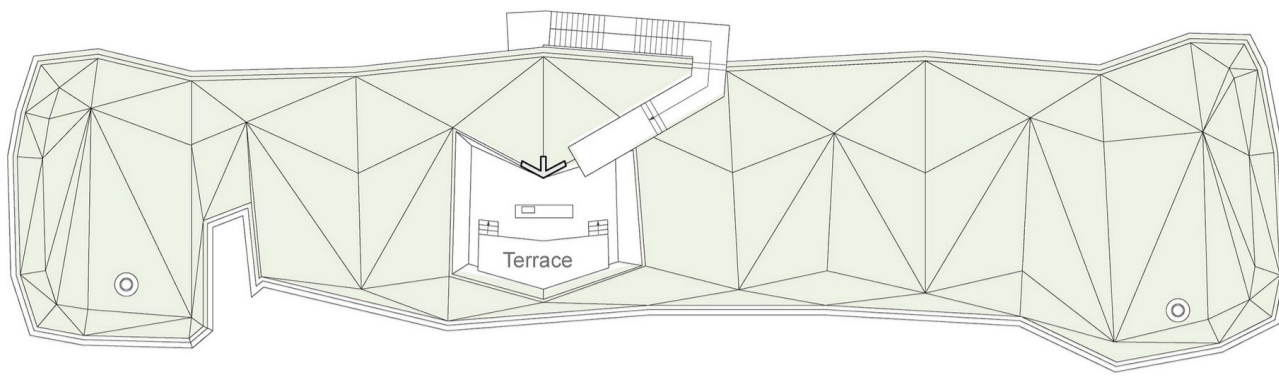


Ambiance intérieur du bâtiment

Apport de la lumière et le vent naturelle à l'intérieur d'église

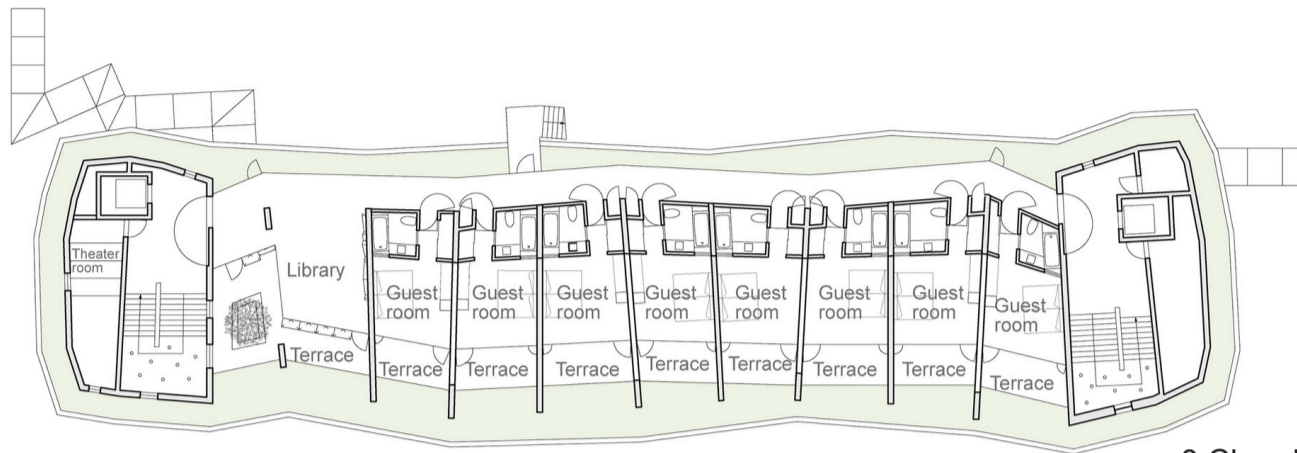
Ambiance extérieur du bâtiment





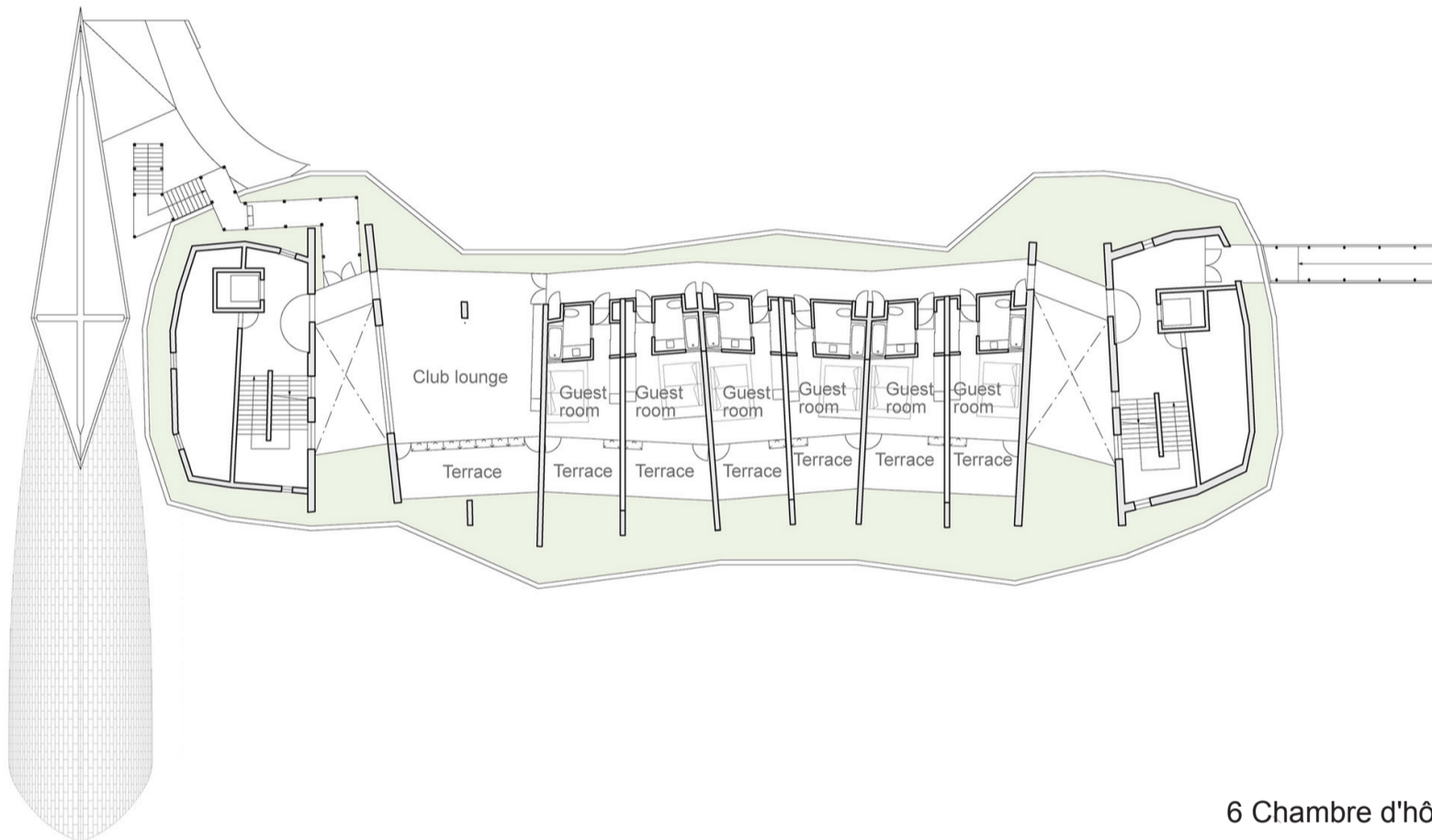
R+3

Terrasse



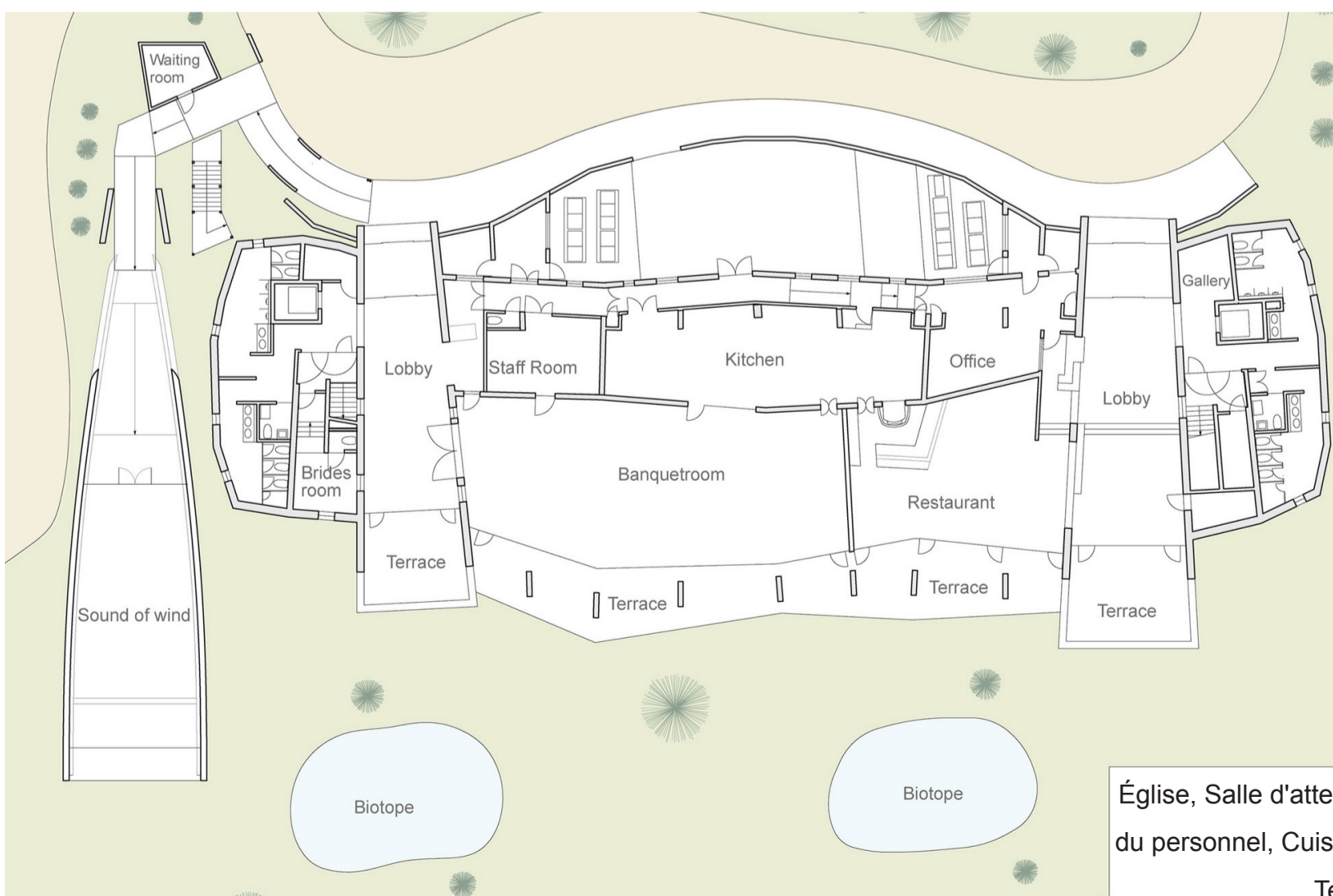
R+2

8 Chambre d'hôtes avec terrasse, Bibliothèque,  
Salle de théâtre



R+1

6 Chambre d'hôtes avec terrasse, Salon club



RDC

Église, Salle d'attente, Hall, Salle de banquet, Salle  
du personnel, Cuisine, Bureau, Restaurant, Galerie,  
Terrasse, Biotope

# CONCEPTION DU PROJET

## CONTEXT ET PROGRAMME

L'inscription du site au Patrimoine mondial de l'Unesco a été acquise l'été en 2018. Au-delà, l'heure est venue d'imaginer l'avenir pour ces espaces ouverts en 2012. Une réflexion est engagée depuis le début de l'année 2019 pour étudier les réaménagements de la Maison de site. "L'espace est déjà dimensionné pour accueillir un accroissement de fréquentation de 10% ou 20%, lié à la visibilité Unesco. Il s'agit plutôt d'optimiser les espaces.", explique Éric Dersigny, directeur général de la société gestionnaire TC Dôme.



Dans ce contexte actuel, l'espace vide en pente en face de la Maison de site peut être organisé en mettant des hôtels, en créant des connexions entre les espaces habités et la nature, et créer des centres culturels pour animer le quartier, améliorer le flux de visiteurs, promouvoir l'économie et la culture locales.

Les hôtels plus culturels sont des salons des villes. Avec leurs lobbys généreux, ouverts, leurs jardins, leurs bars, leurs restaurants, leurs commerces, leurs salles d'expositions et divertissements. Ils symbolisent l'accueil d'un quartier, d'une ville, d'une province, d'un pays.

C'est un programme du mouvement de nouveaux mariages entre Hôtels et Culture. Ce hôtel sera le salon de la chaîne des Puys, situé idéalement au pied du Puy-de-Dôme, il accueillera les visiteurs du quartier, en France et d'au-delà, dans son site en pente qui donne sur la ville entière de Clermont Ferrans à l'est, et sur le Puy-de-Dôme boisé à l'ouest.

Avec le but de sortir de la répétition des codes internationaux des hôtels qui ne ressemblent tous aux quatre coins du monde, n'ont pas d'âme et s'oublient aussitôt. Mon programme de faire un hôtel qui revendique une grande spécificité, une appartenance à un lieu et à une culture.

L'architecture, les humaines et la nature peuvent coexister, c'est un projet d'architecture paysagère, sa forme respecte de la nature (la montagne, le volcan, les mehirs d'Auvergne), avec ses matériaux locaux et biosourcés (la pierre de Volvic, le bois), le hôtel sera une destination et, on peut le penser, l'icône de la chaîne des Puys.

## Site:

- Commune Orcines, au pied du Puy-de-Dôme.

## Thème abordé:

- Création du mouvement de nouveaux mariages entre Hôtels et Culture.
- Architecture paysagère.
- Sortir de la répétition des codes internationaux des hôtels

## Programme:

- Hôtel et Centre Culturel ( lobbys généreux, ouverts, jardins, bars, restaurants, commerces, salles d'expositions et divertissements ).

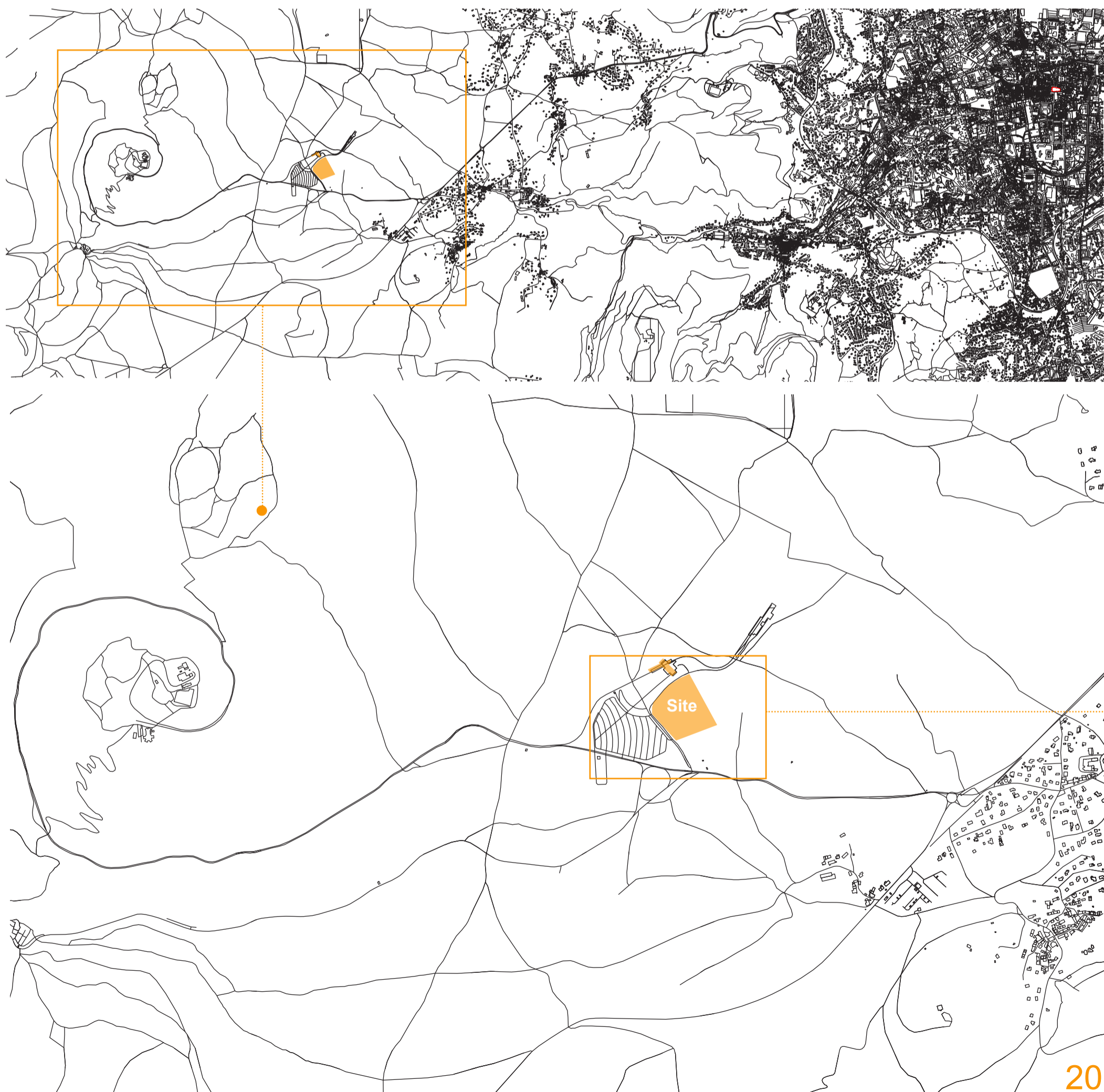
## Architecture:

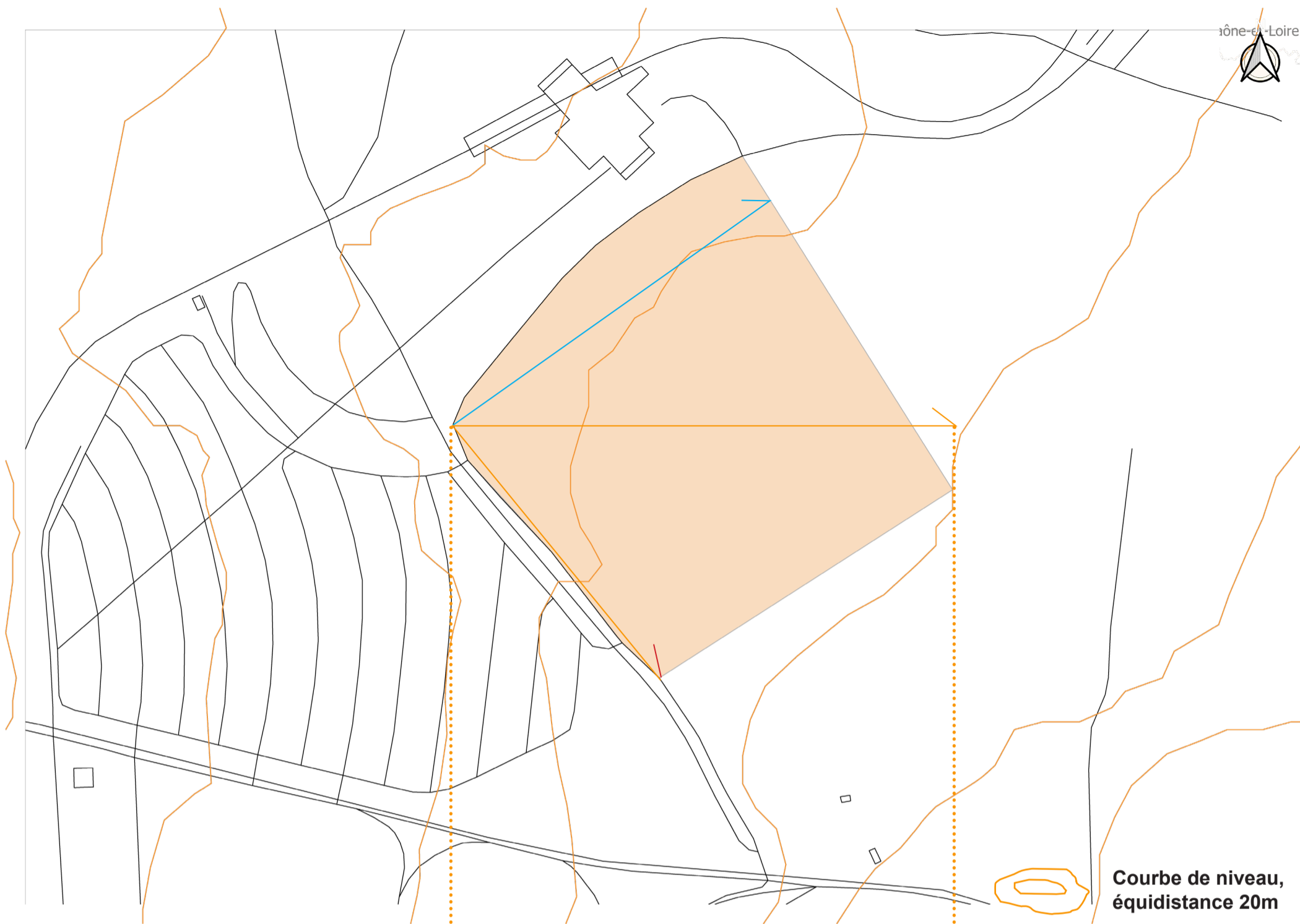
- Forme respecte de la nature ( la montagne, le volcan, les mehirs d'Auvergne ).
- Matériaux locaux et biosourcés ( la pierre de Volvic, le bois).

## Objectifs:

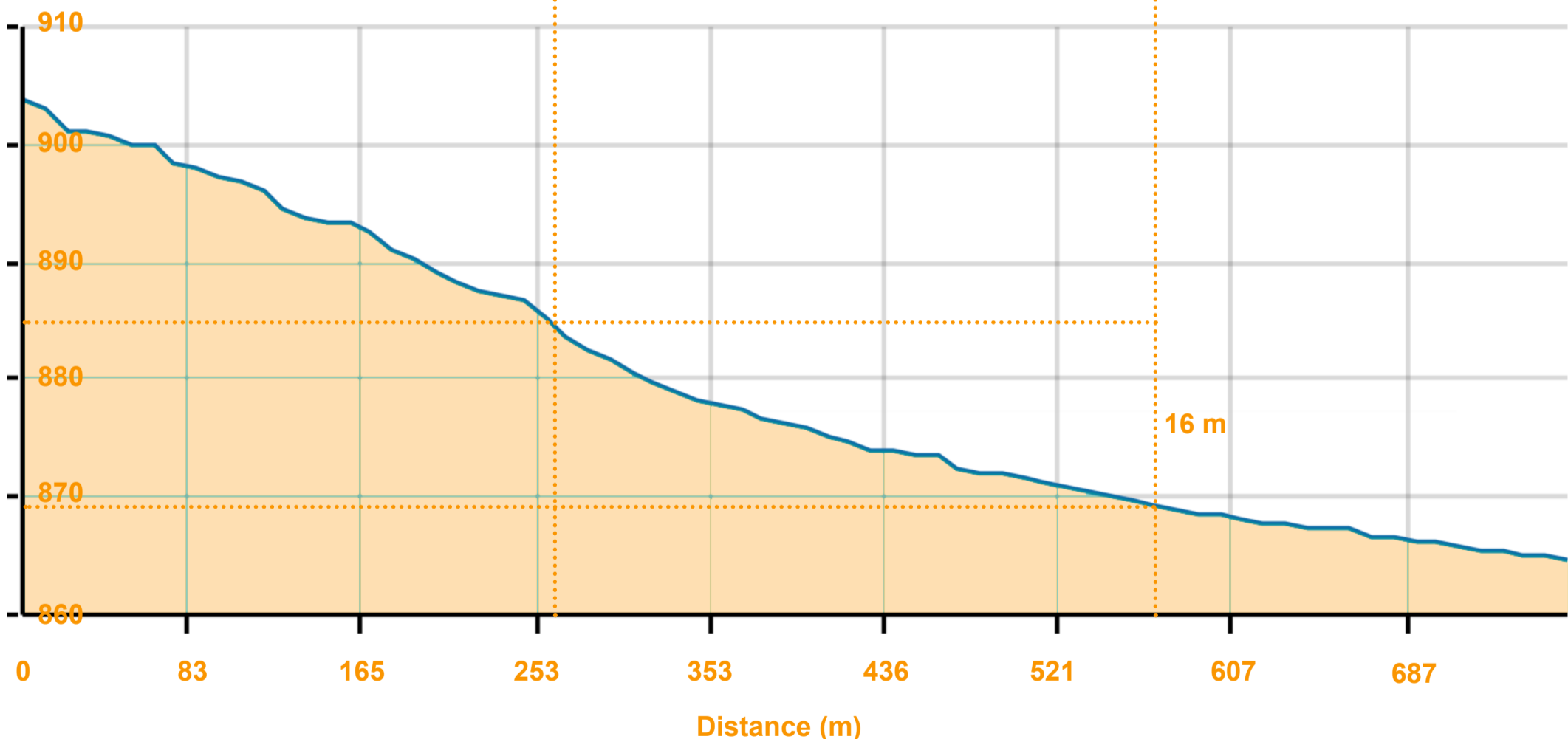
- Créer un équipement urbain qui sera une destination et, on peut le penser, l'icône de la chaîne des Puys. Il symbolise l'accueil d'un quartier, d'une ville, d'une province, d'un pays et réfléchir à l'essence de l'habitation et du voyage.

## SITE EN PENTE





Altitude (m)



Dénivelé positif : 0 m - Dénivelé négatif : -39.02 m

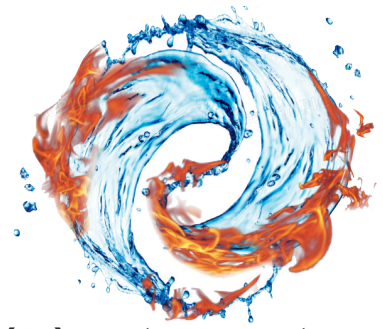
Pente moyenne: 5% - Plus forte pente : 22%

Dénivelé positif : 0 m - Dénivelé négatif : -15.91 m  
Pente moyenne: 6% - Plus forte pente : 25%

Dénivelé positif : 0 m - Dénivelé négatif : -6.35 m  
Pente moyenne: 3% - Plus forte pente : 14%

Dénivelé positif : 0 m - Dénivelé négatif : -11.71 m  
Pente moyenne: 6% - Plus forte pente : 18%

# LES INTENTIONS DU PROJET : LE NOTION DE MILIEU DANS LES PROGRAMME



L'EAU VERSUS LE FEU, LES DEUX S'OPPOSANT TOUT EN SE COMPLÉTANT

Dépasser les formes pour prendre conscience de l'importance des milieux qui les génèrent, compte tenu de l'environnement et du climat local, la conception de roches volcaniques représentant le « feu » et de canaux d'eau représentant « l'eau » est intégrée au projet. Utilisez des murs de roche volcanique pour concevoir différents espaces, puis divisez les différentes fonctions à travers des canaux d'eau incurvés. Une mise en commun de les cultures, dans le maintien de leur complémentarité, pour créer un équipement urbain qui sera une destination et, on peut le penser, l'icône de la chaîne des Puys.



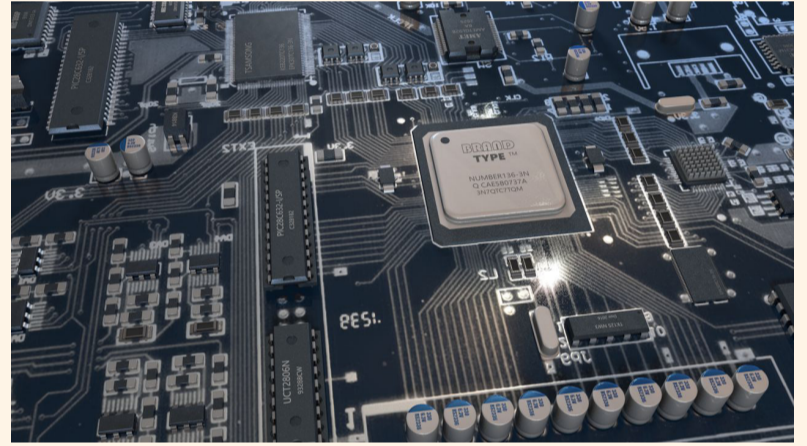
Feu



Eau



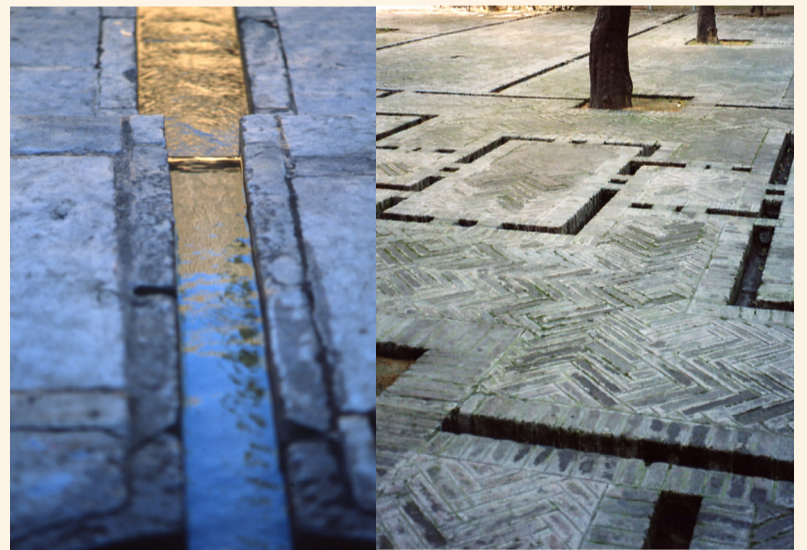
Bloc



Ligne



Dur



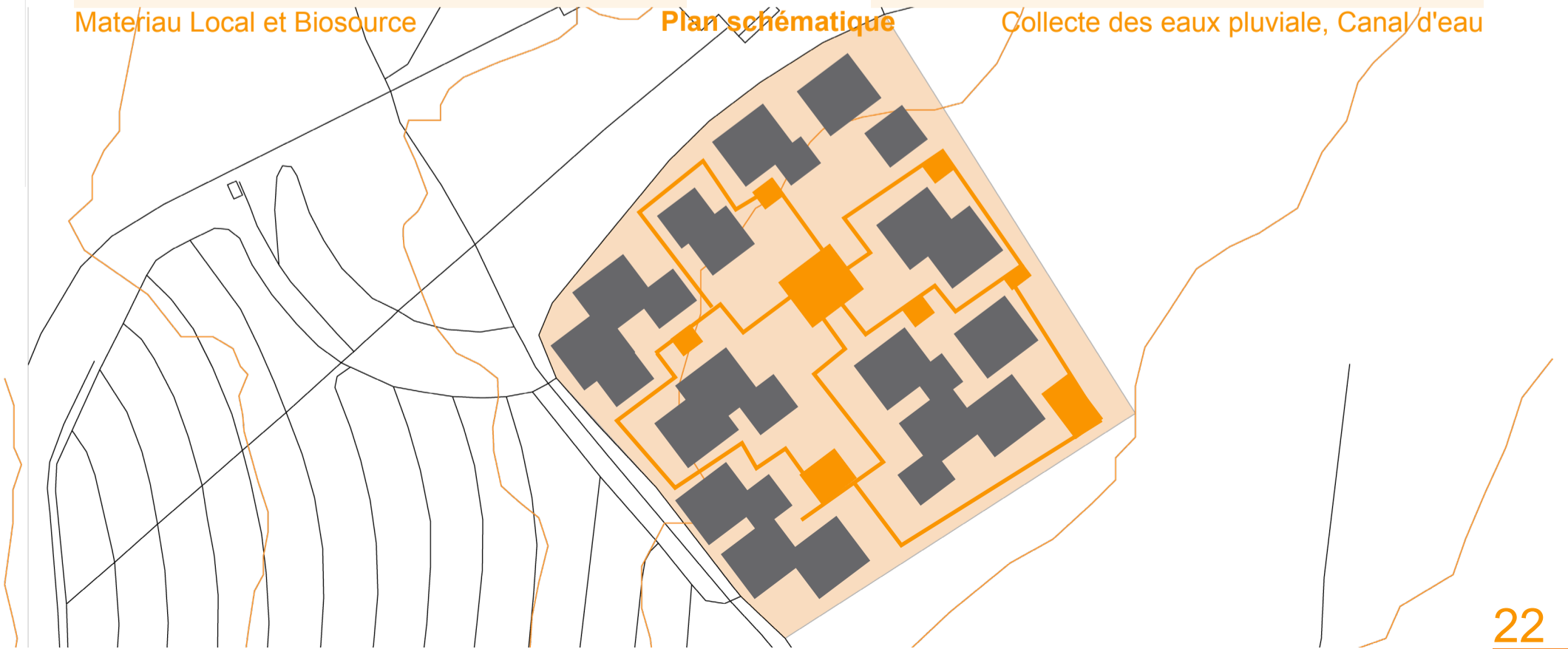
Doux

Projet

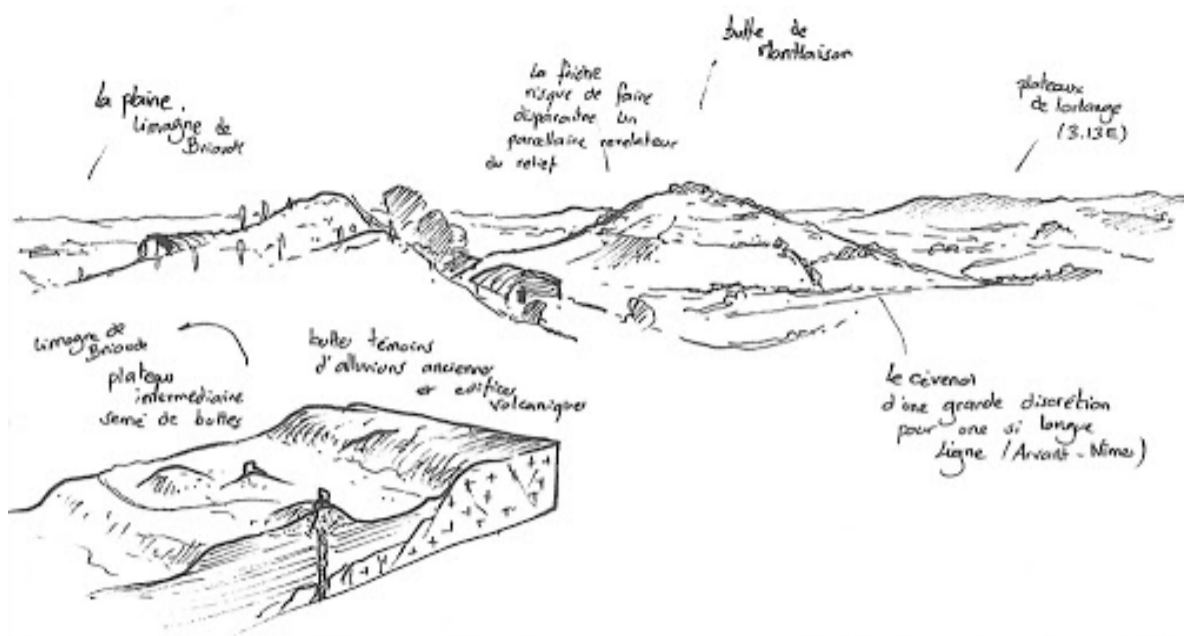
Matériau Local et Biosource

Plan schématique

Collecte des eaux pluviales, Canal d'eau



# COMBINER LES CARACTÉRISTIQUES DES L'ARCHITECTURE ET DE LA NATURE ENVIRONNANTS



- La toiture en pente est conçu comme un contour de volcan ondulé qui peut être utilisé comme terrasse d'observation, elle peut aussi être utilisée pour récupérer l'eau de pluie, qui peut ensuite passer à travers les canaux pour l'irrigation du jardin.

- Les murs sont comme les menhirs et dolmens, éparpillés sous la grande toiture créant des espaces pleins et vide, permet à l'architecture de mieux se lier au paysage et de s'ancrer au sol.



FIG. 121.—Lavalley. From a drawing by Mr. W. F. Wakeman.

Projet

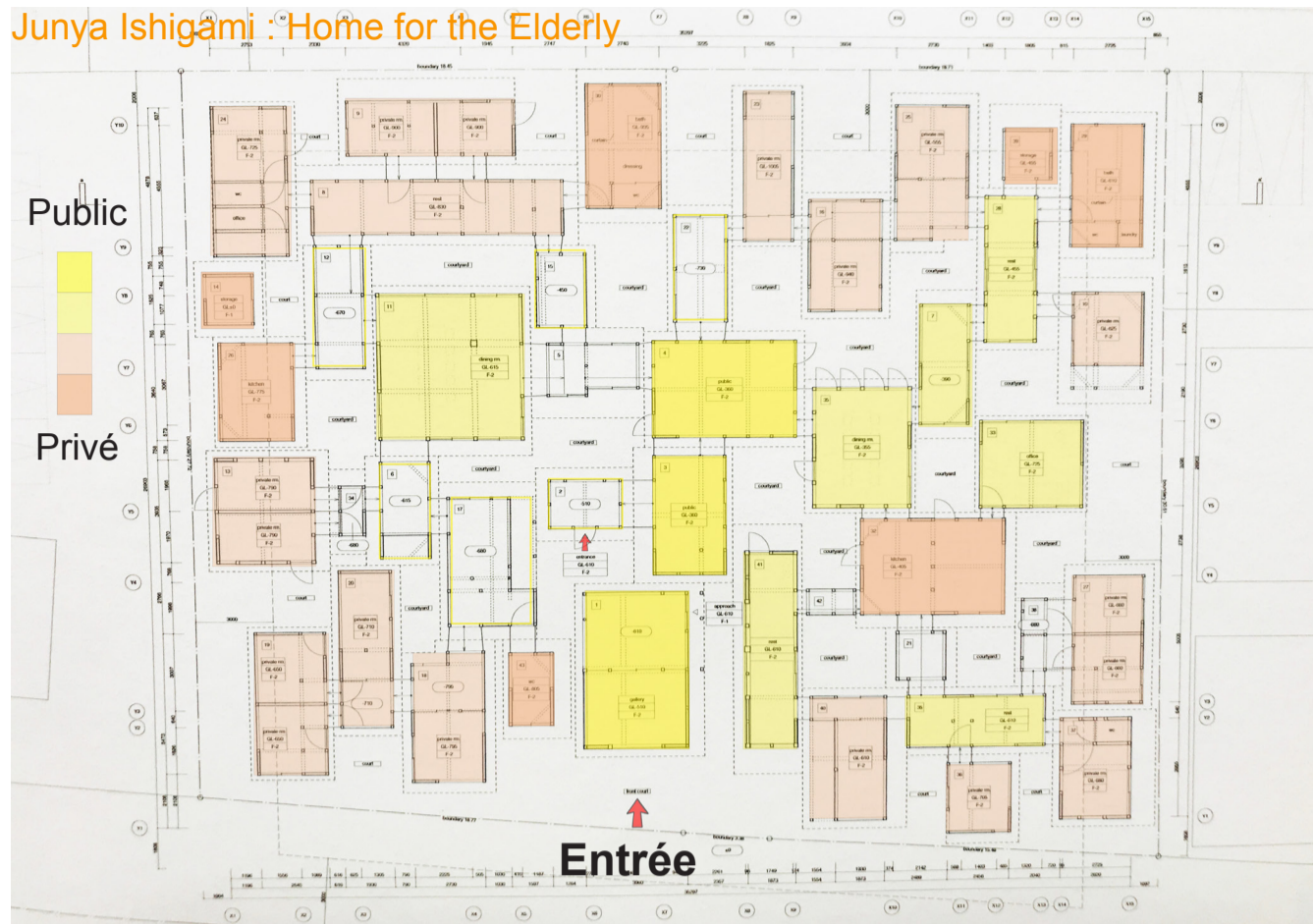
Coupe schématique





# LIENS ENTRE LES DIFFÉRENTE ESPACES

Junya Ishigami : Home for the Elderly



## ORGANIGRAMME

Première Étage



Étage Courant



À suivre

# HABITER AU PIED DU PUY-DE-DÔME :

## CONCEPTION ENTRE HÔTELS ET CULTURE

### EN FACE DE LA GARE DU PANORAMIQUE DES DÔMES



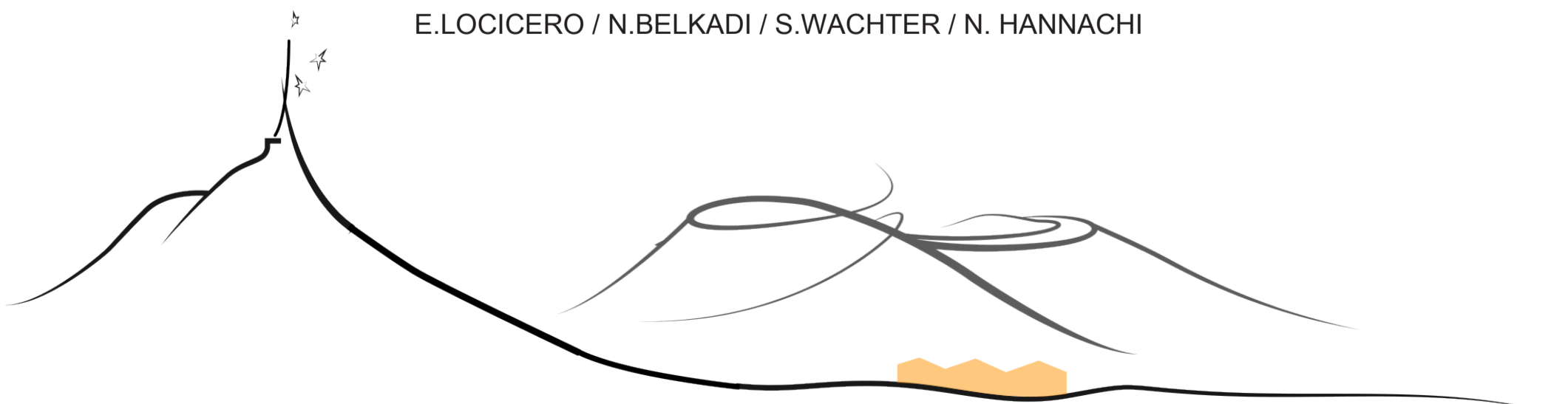
## MERCI DE VOTRE ATTENTION

PHASE 2: ESQUISSE

WENXI LI

EQUIPE D'ENSEIGNANT

E.LOCICERO / N.BELKADI / S.WACHTER / N. HANNACHI



02/04/2020