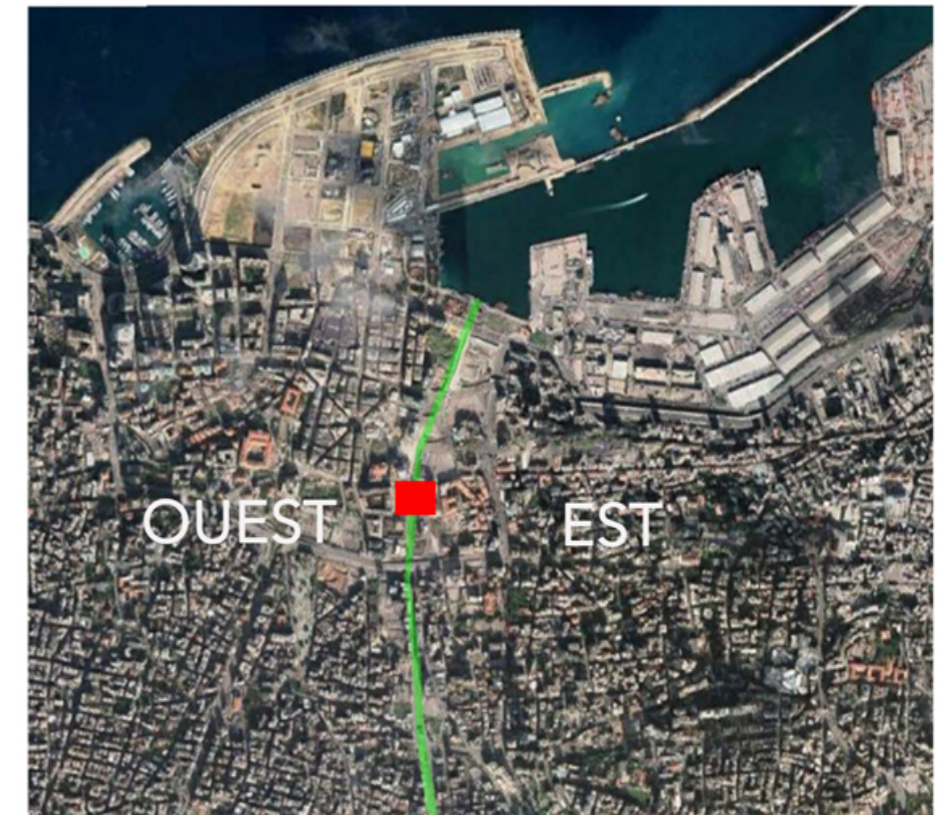


Le devenir d'un ancien centre commercial dans le nouveau centre-ville d'une capitale autrefois déchiré par la guerre.

Depuis sa construction en **1965** jusqu'à aujourd'hui, l'ancien centre commercial "City Center" qui devait à l'époque être le plus grand complexe polyvalent du Moyen-Orient, avec sa coquille en forme d'oeuf abritant un cinéma et deux tours a connu les différents cycles de vie de Beyrouth: pendant les années dorées d'avant-guerre où il fonctionnait comme un **complexe mixte** constitué d'un **théâtre (The Egg encore présent)**, bureaux et un **centre commercial**, puis les quinze années de guerre civile lorsqu'il était utilisé comme **refuge**, et la reconstruction d'après-guerre période où il est devenu le **monolithe** de Beyrouth.



La coque encore debout a toujours été une source de curiosité pour les habitants de Beyrouth ainsi que pour les touristes, cette masse bombée de béton et d'acier a toujours été dans la mémoire de différentes générations libanaises. Le projet est bien aimé des libanais qui ont milité à travers plusieurs campagnes et continuent à militer contre sa destruction potentielle jusqu'à l'heure actuelle. Cette architecture brutale avant gardiste dans son temps est l'une des rares structures en libre forme dans la ville, une chose qui était difficile à exécuter, d'où sa valeur architecturale et sa considération comme icône du modernisme libanais.



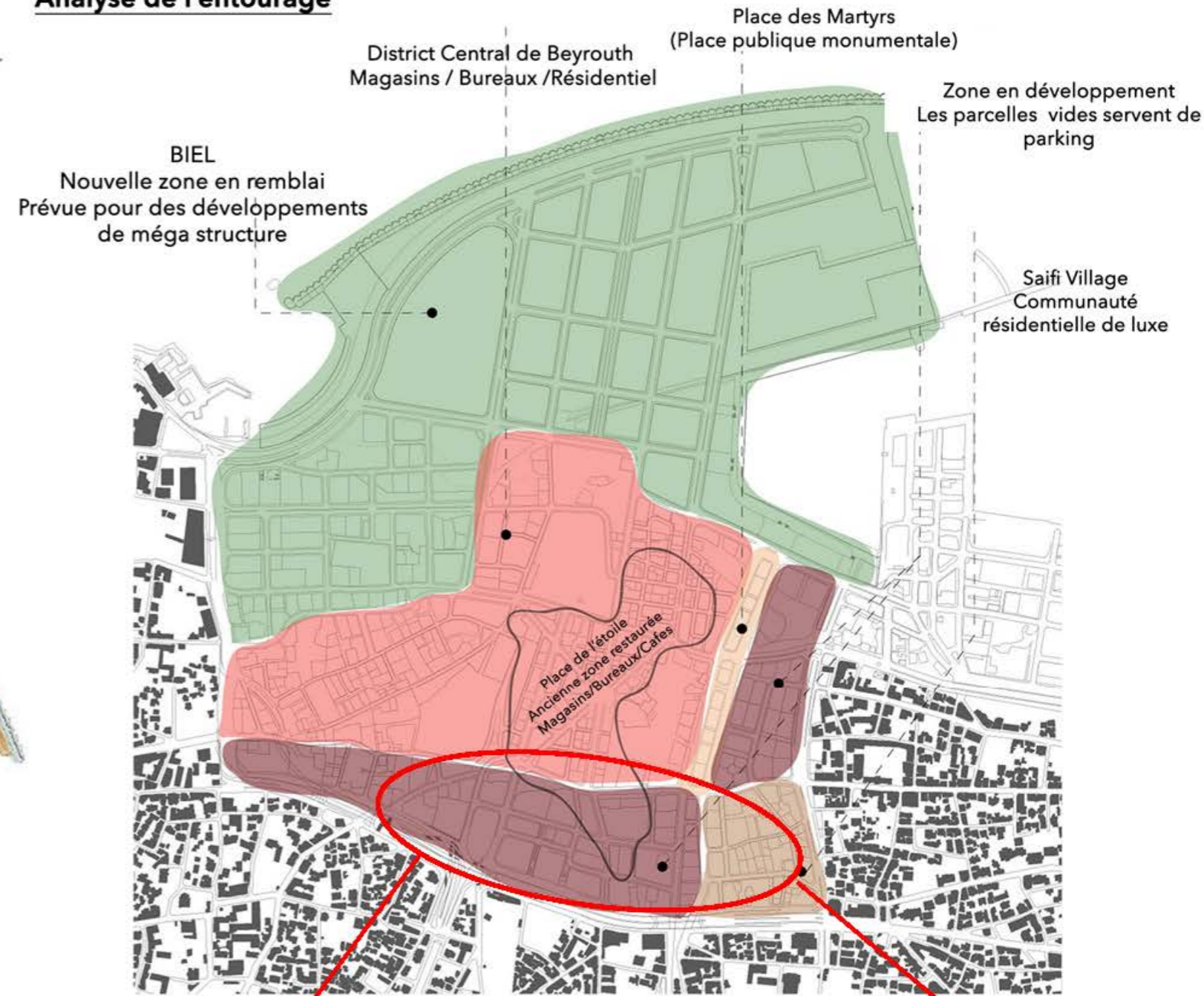
Il est devenu un témoin des tragédies et des gloires de Beyrouth au fil des ans ayant une localisation stratégique car il se trouvait aux frontières de la "ligne verte", ligne de démarcation qui séparait auparavant les principaux fronts de bataille qu'on peut supposer encore présente puisqu'elle divise si l'on peut dire Beyrouth Est et Ouest entre religions.

SITE

Vue aérienne sur le district central de Beyrouth



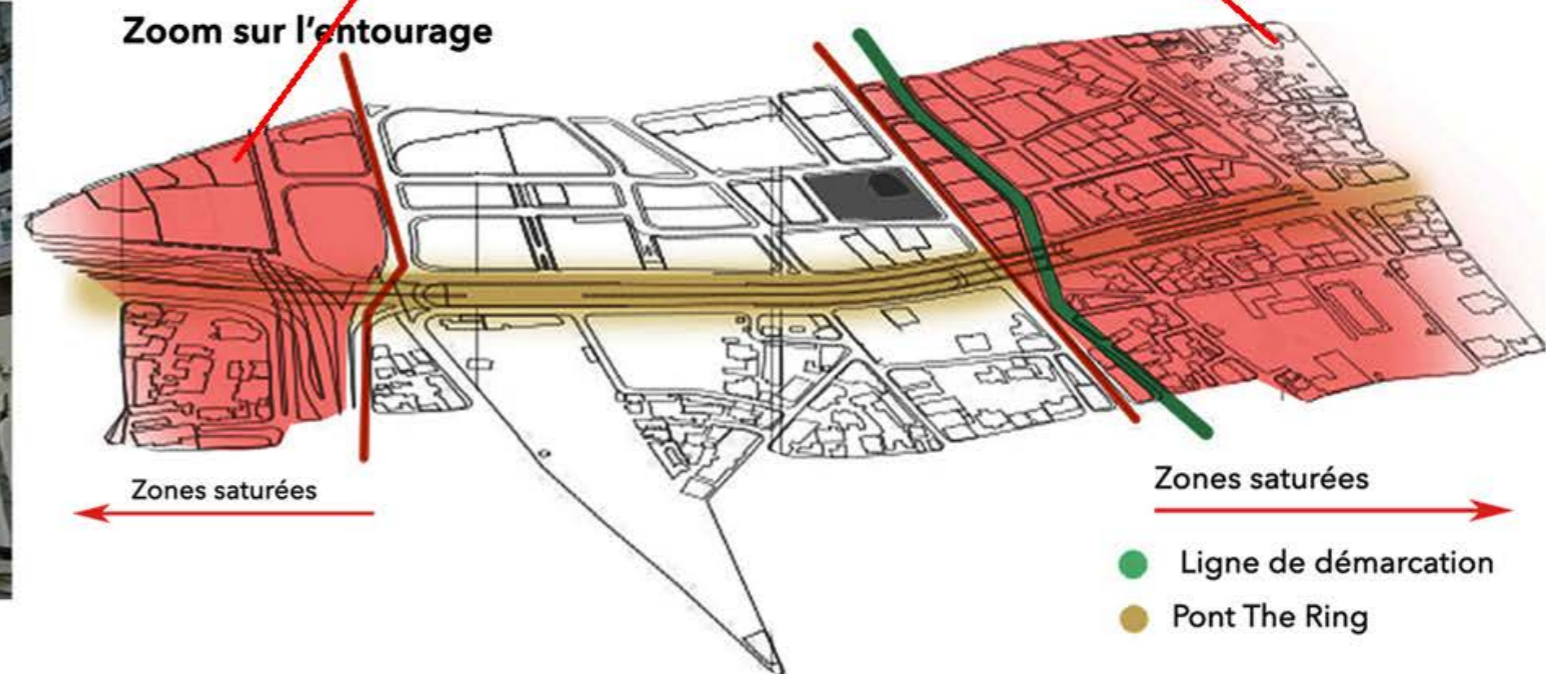
Analyse de l'entourage



Vue sur l'ensemble depuis la rue



Zoom sur l'entourage





Comme on a pu le voir il y a plusieurs espaces résiduels dans les alentours qui ne sont pas aménagés en espaces publics et un manque au niveau d'équipement des équipements culturels.

L'objectif serait d'offrir un lieu de vie publique dans la région en redynamisant cette parcelle délaissée. Il s'agit de faire du site une adresse visitée et un point de rencontre important qui drainers du monde , reliera la ville physique à la communauté et encouragera la notion du vivre ensemble et de partage intergénérationnel de toutes les classes sociales . .

Lieu de partage et de vivre ensemble

INTENTIONS

Beyrouth a toujours été un espace multiconfessionnel où il y avait une combinaison de cultures, d'affaires et de divertissements. Après la guerre, la reconstruction s'est faite au déni d'espaces publics et de mixité sociale ce qui a retardé le processus naturel de réconciliation, laissant le Liban une nation divisée. Le centre ville s'est détaché de son entourage, il est maintenant peu accueillant étant un espace urbain qui n'est pas pour toutes les couches de la population : une grande partie est fermée, et l'autre est uniquement consacrée aux riches.

Vu que le centre de Beyrouth est exclusif et manque d'espaces culturels publics accessibles à tout le monde, **c'est l'occasion d'investir fonctionnellement un bâti significatif sur le thème de la culture, dans un centre déficitaire mais aussi d'amener du dynamisme dans une zone dortoir sélective. il faut penser à un lieu de rassemblement culturel.**

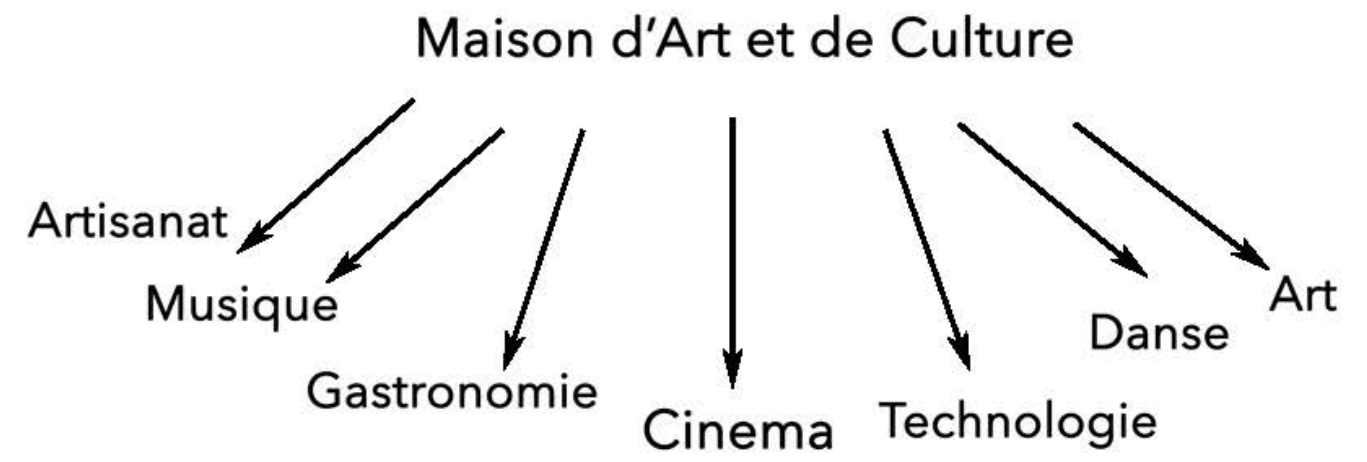
Réhabiliter le complexe cinématographique "The Egg" en ruine afin d'en faire un motif de fierté pour les Libanais, qui réconcilie le centre avec le reste de la ville. Et le transcender pour donner naissance à un **équipement public culturel lié à l'art**.

Maison d'Art et de Culture

Cet espace pour la première fois dans l'histoire du pays regroupera des **espaces pour les arts, pour la documentation et pour la formation**. Il a pour ambition de créer une nouvelle dynamique dans la production d'art, en créant des lieux qui interagissent entre eux, rassemblant différents acteurs de tout âge et de toutes les classes sociales, artistes, étudiants, enseignants, qui pourront partager leurs connaissances. Il sera **un incubateur pour le développement de la créativité dans le pays**, et renforcera le rôle de Beyrouth en tant que place centrale sur la scène artistique et favorisera la diffusion de l'art et de la culture dans la ville.



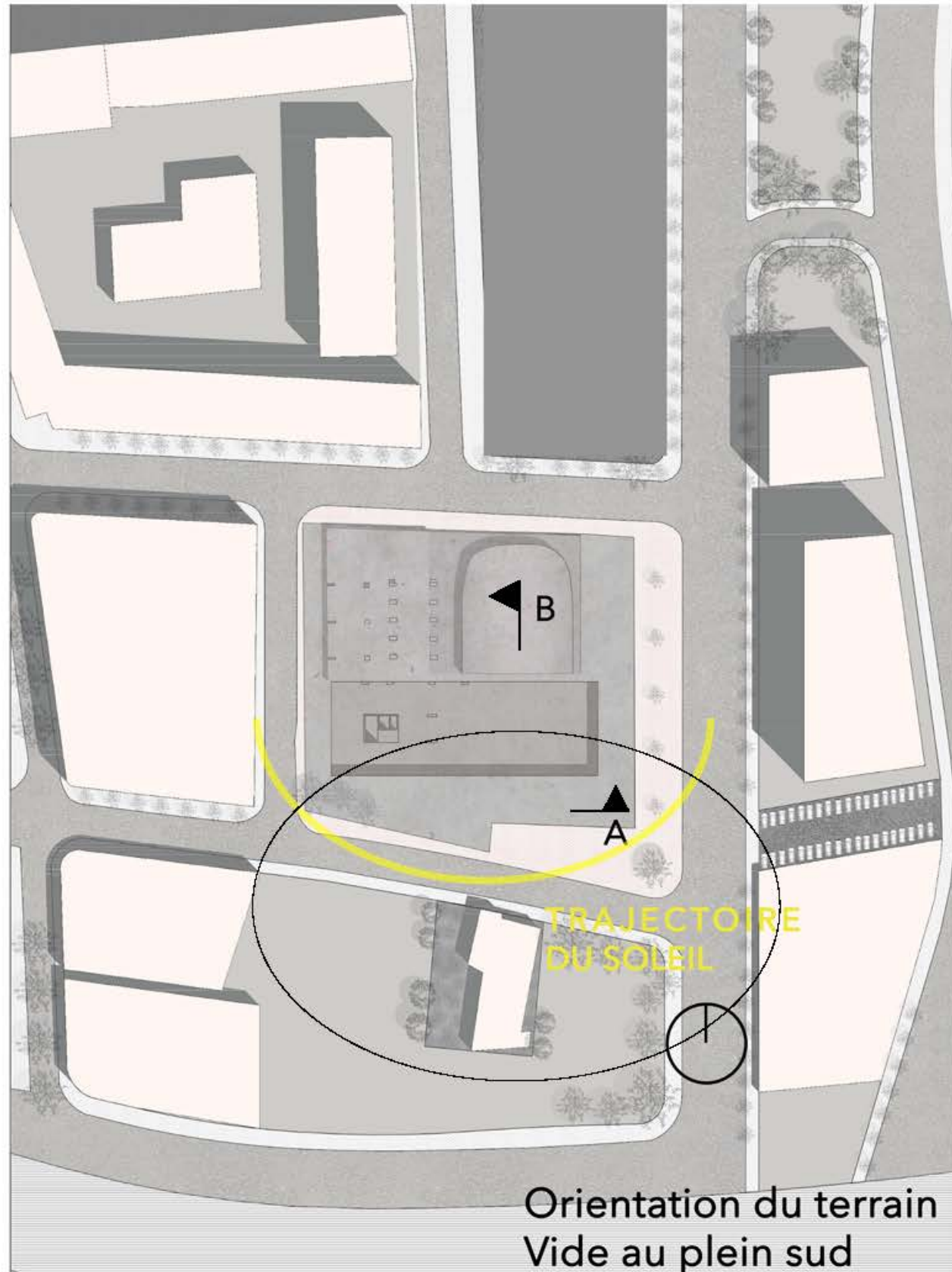
La maison des arts et de la culture de Beyrouth sera un équipement public avec pour vocation de représenter les mélanges des cultures, la diversité et de donner une scène ainsi qu'une vitrine à l'expression culturelle libanaise.



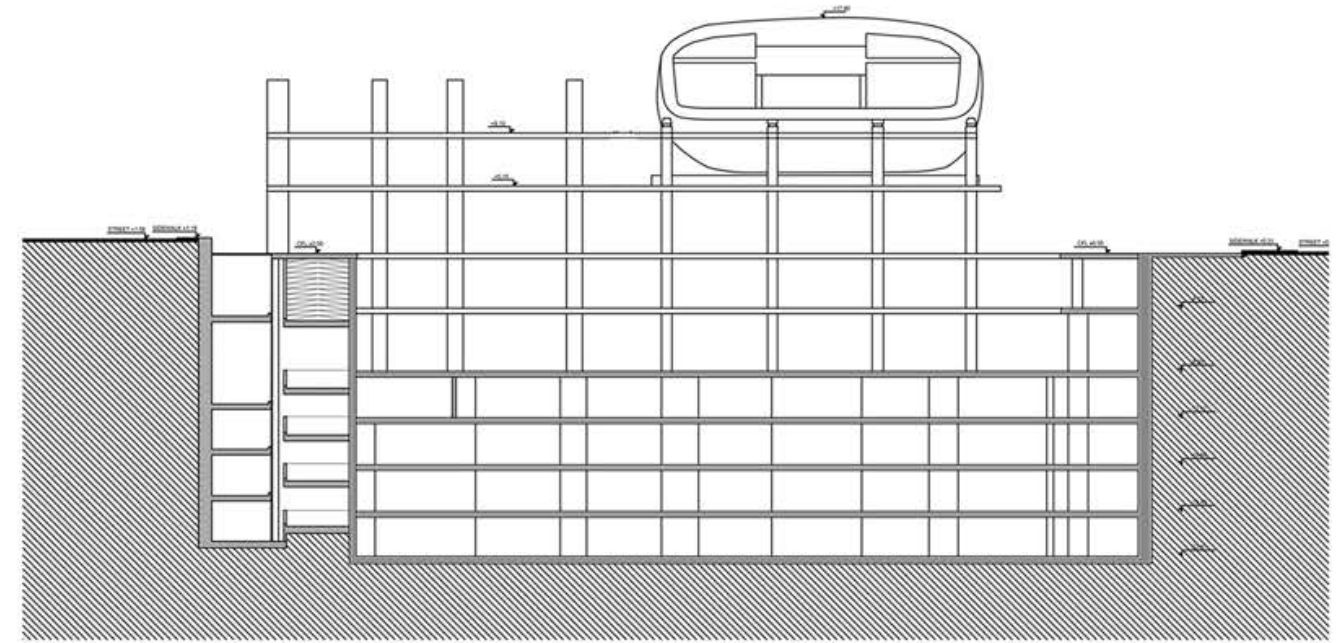
PROGRAMME	ESPACE PUBLIC AU RDC	LIEU D'EXPOSITIONS, PERFORMANCES, CONCERTS ET ÉVÉNEMENTS INTERACTIFS
	MEDIATHEQUE	ESPACES DE CREATION ET D'EXPERIMENTATION
	SALLES DE PRATIQUES	CINEMATHEQUE NATIONALE
	MUSEE DE L'ART	SALLES POLYVALENTES
	EXPOSITIONS TEMPORAIRES	BUREAUX
	LOCAUX ASSOCIATIFS	RESTAURANT

PROPOSITION

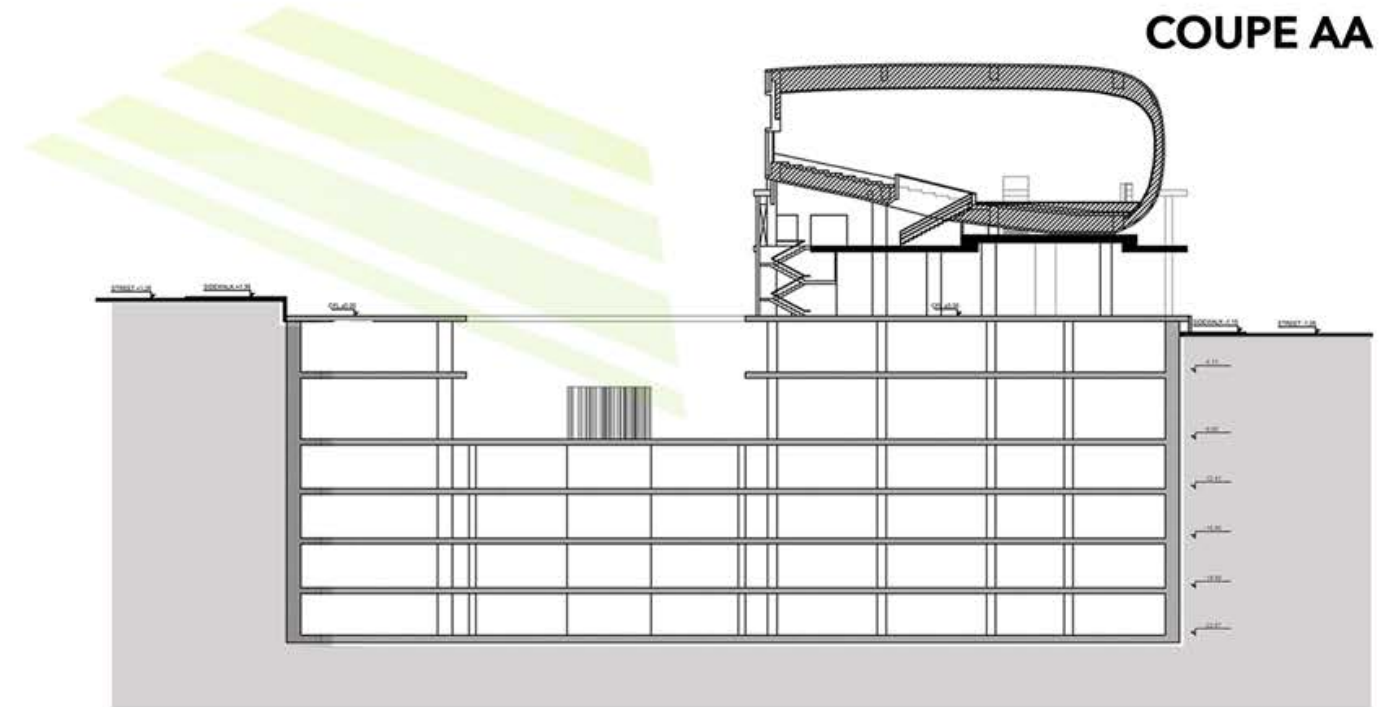
A l'heure actuelle subsistent sa coque "The Egg" (d'une forme ovoïde de 28x25 m) portant les stigmates de la guerre civile , 2 plateformes à l'étage et les six niveaux de parking souterrains, et le rez-de-chaussée. Faisant face au dôme, une vide (50 x 20 m) sur les deux premiers niveaux de sous-sol .



Relevé - Situation actuelle



COUPE AA



COUPE BB

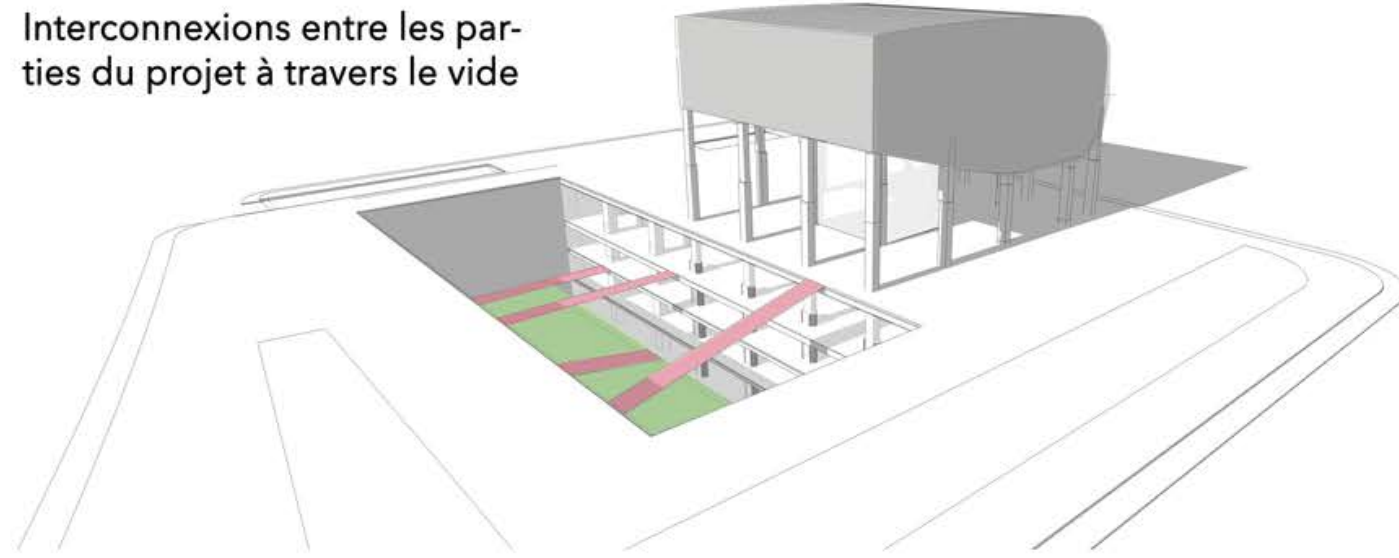


PROPOSITION 1

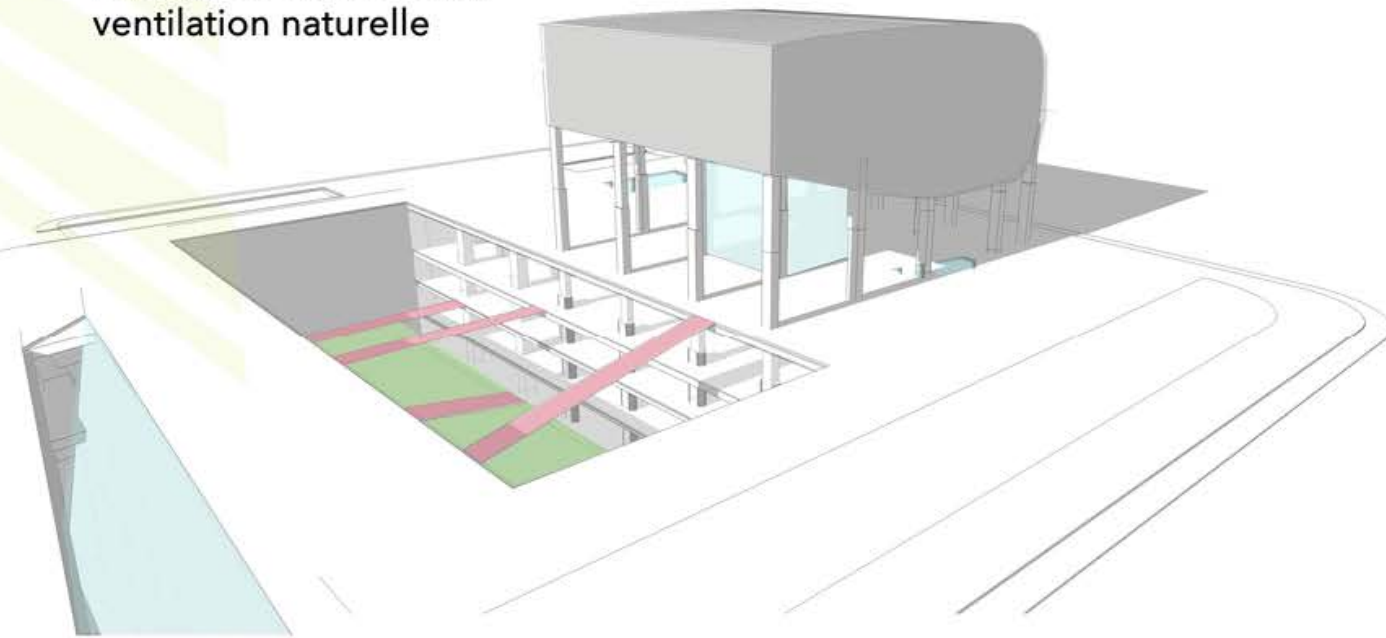
L'idée principale est de donner une nouvelle identité pour le bâtiment ravagé, en lui donnant quelque chose de nouveau .

Pour ce faire mon choix consiste à valoriser la coque encore debout en éliminant toutes les traces de guerre et les graffitis taggés sur sa paroi pour lui donner un sentiment de renouveau. La coque élément symbolique qui a résister aux atrocités de guerre sera le seul élément visible du projet depuis la rue comme élément de fierté , tandis que le reste du projet sera donc dans les étages inférieurs et autour du vide déjà excavé.

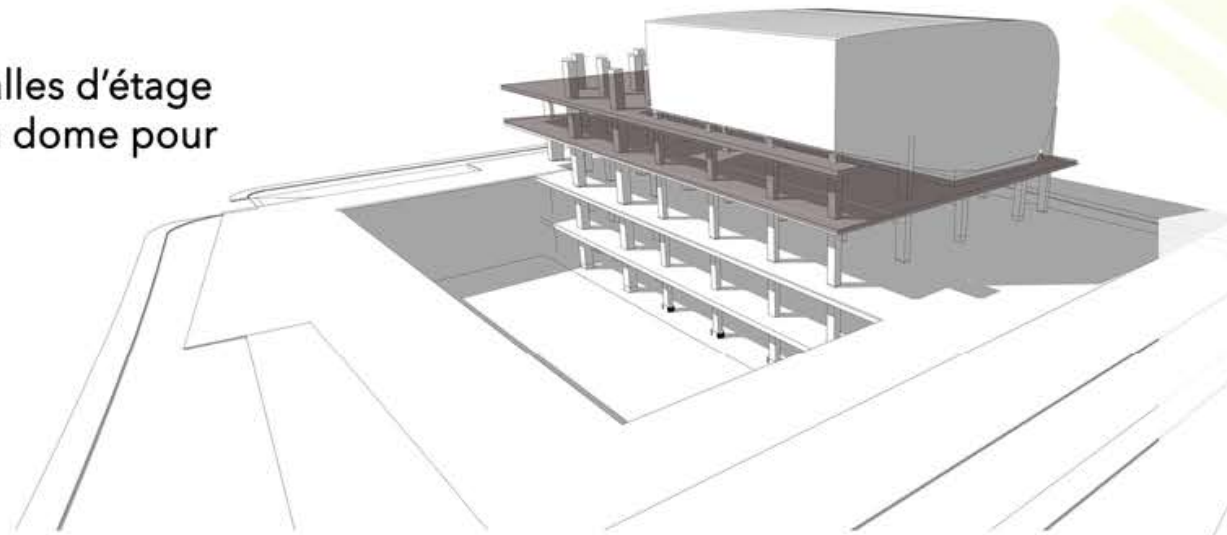
Interconnexions entre les parties du projet à travers le vide



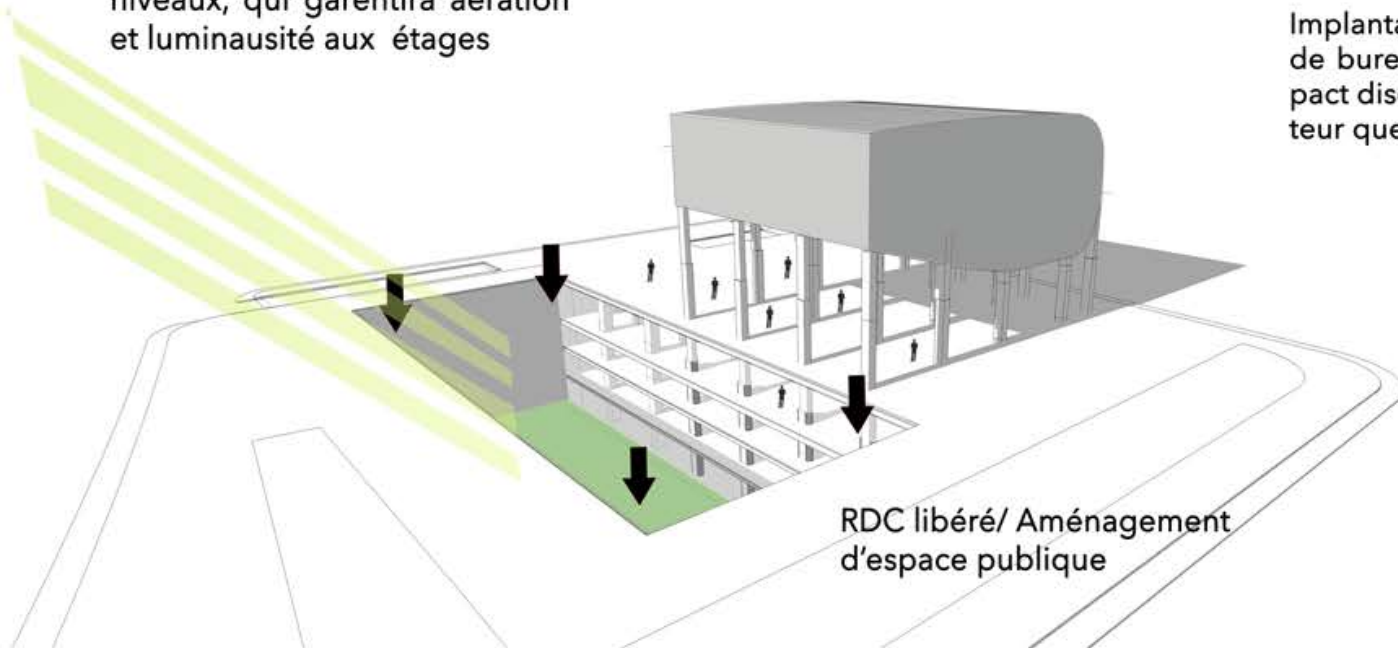
Création de creux pour favoriser la lumière et la ventilation naturelle



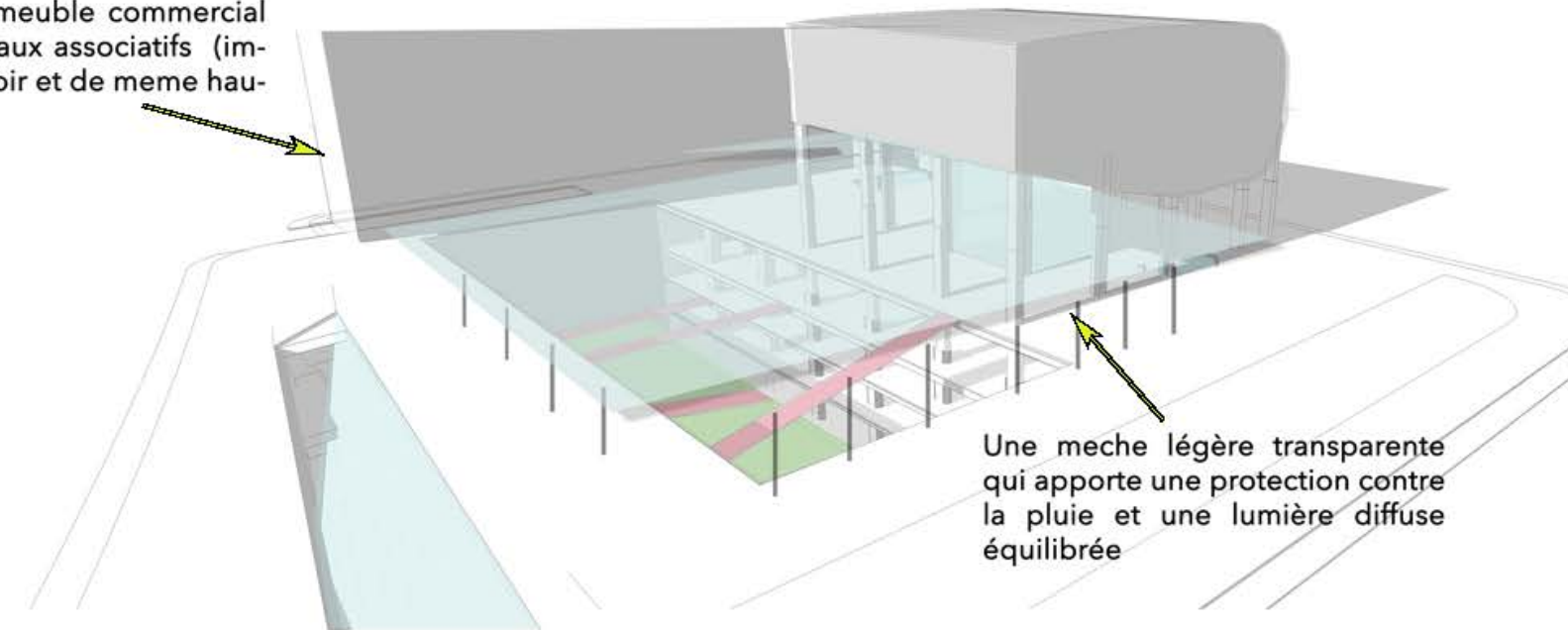
Soustraction des dalles d'étage en étage annexe au dome pour le mettre en valeur



Aggrandir le creux de 2 niveaux, qui garentira aération et luminausité aux étages

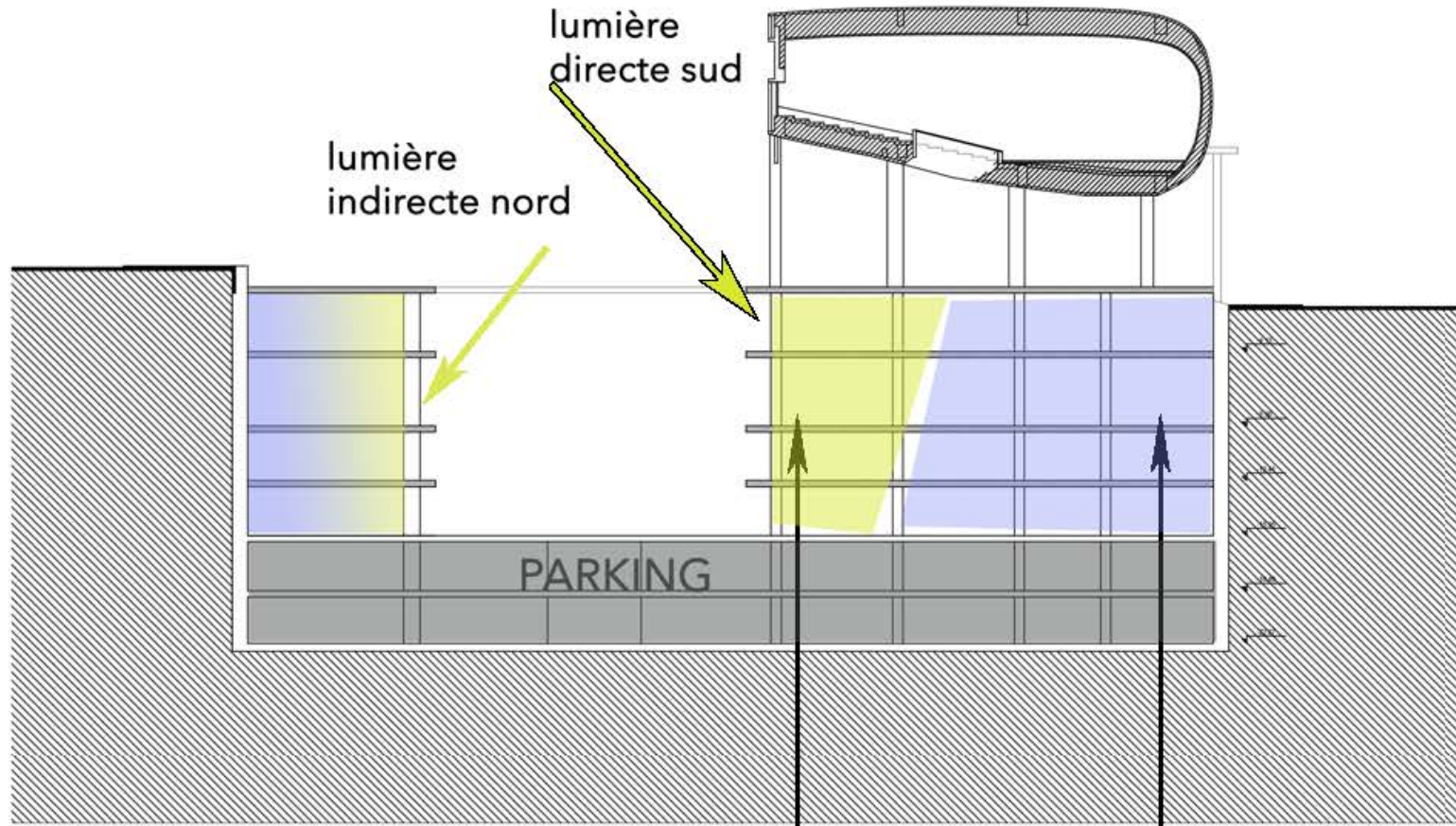


Implantation d'un immeuble commercial de bureaux et de locaux associatifs (impact discret effet miroir et de meme hauteur que le dome)

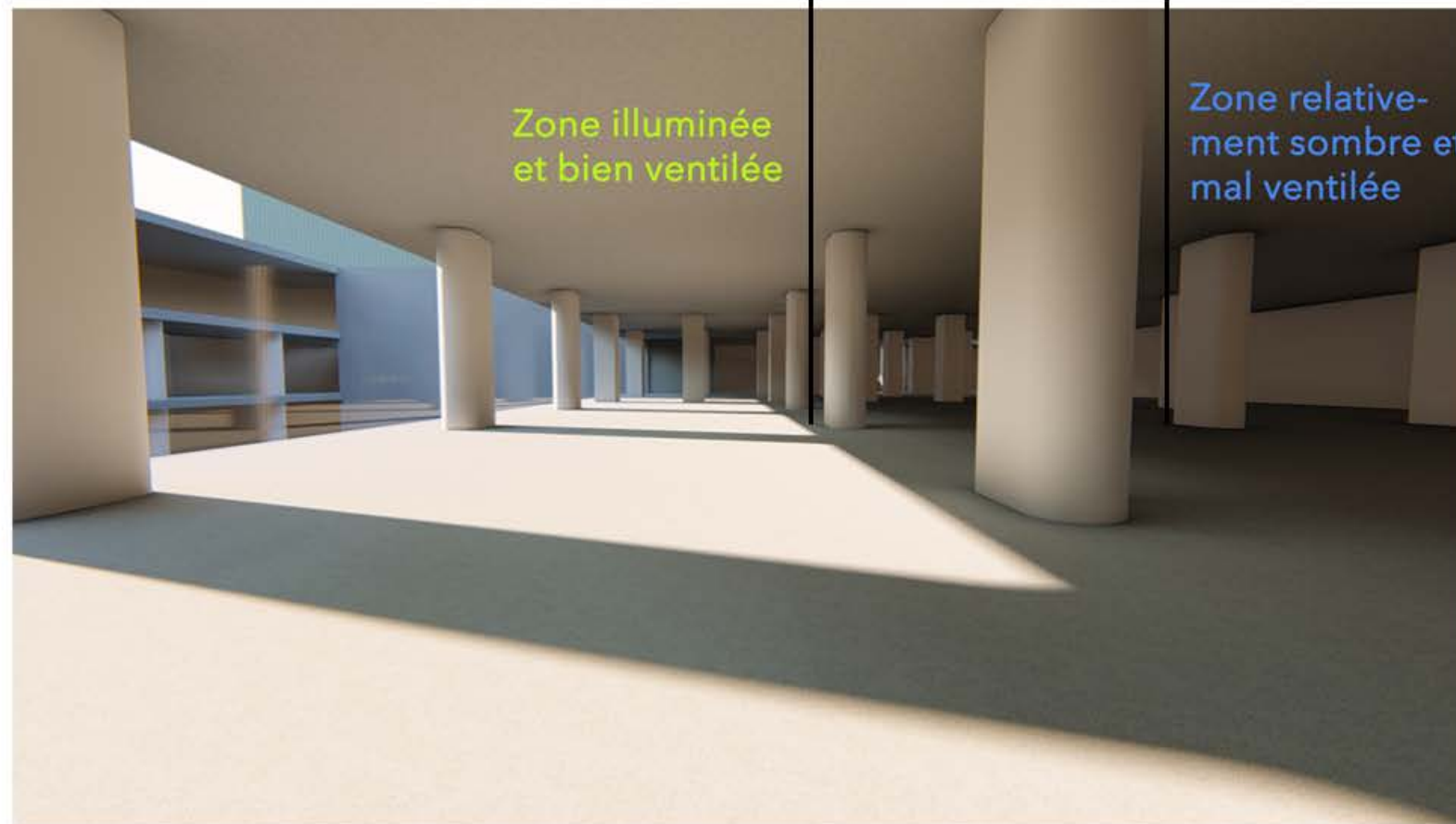


Une meche légère transparente qui apporte une protection contre la pluie et une lumière diffuse équilibrée

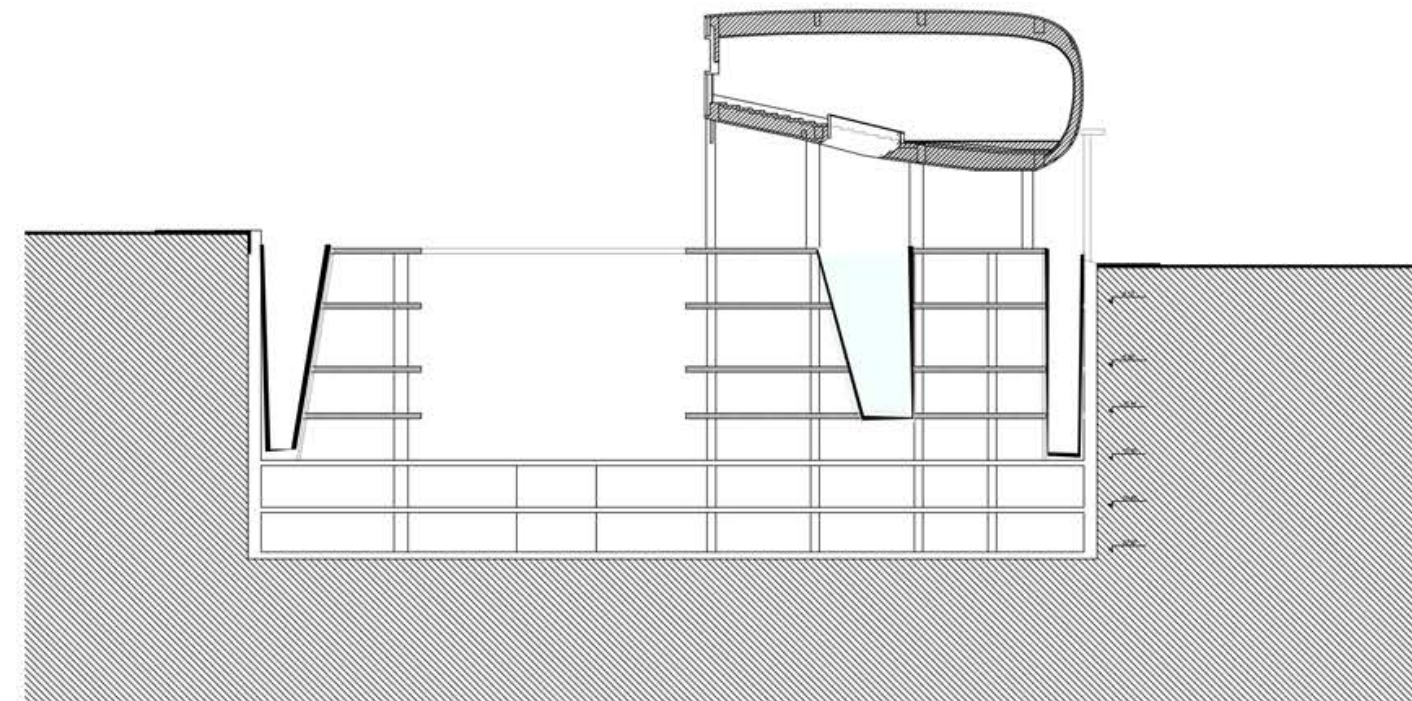
Vu que le projet est enterré j'ai fait des simulations pour voir comment le vide après l'avoir agrandi va me garantir la luminosité et la ventilation dans les étages .

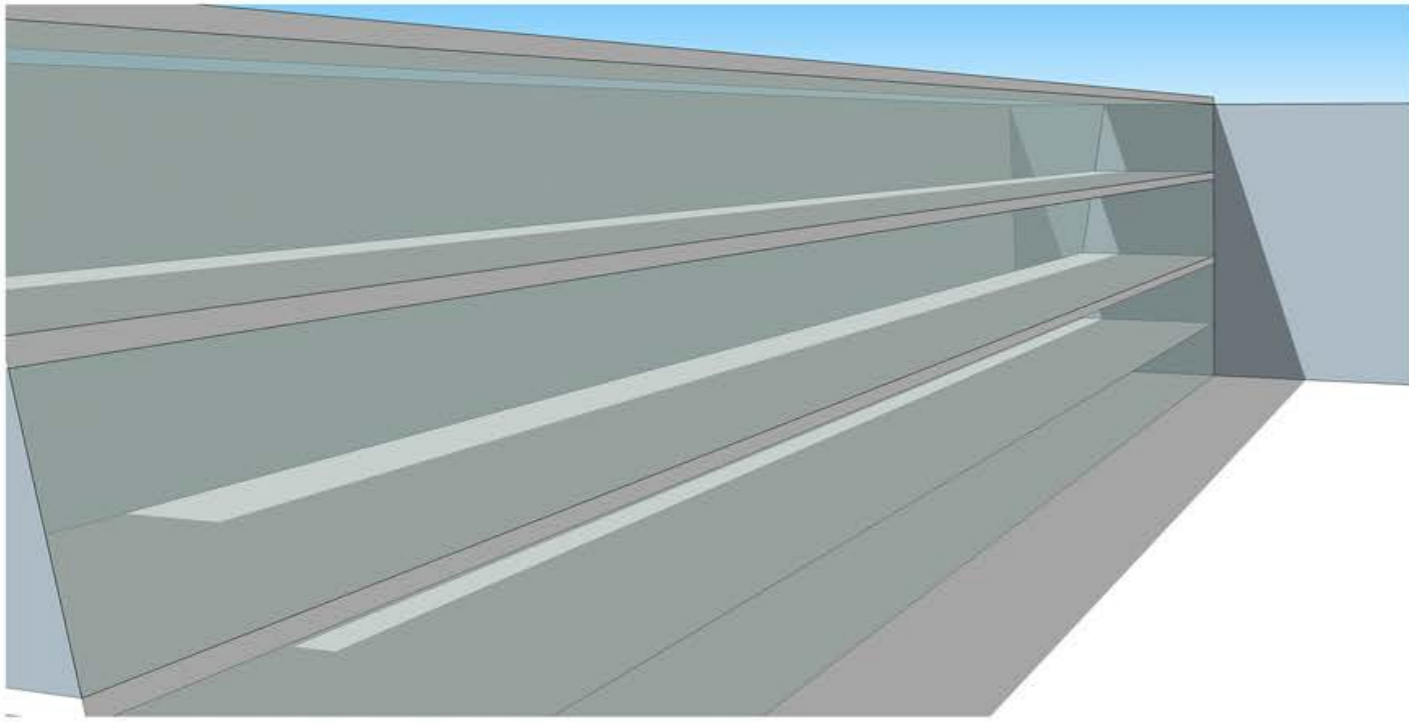


Vue depuis la place au 4- , on voit que le vide illumine une bonne partie du projet.

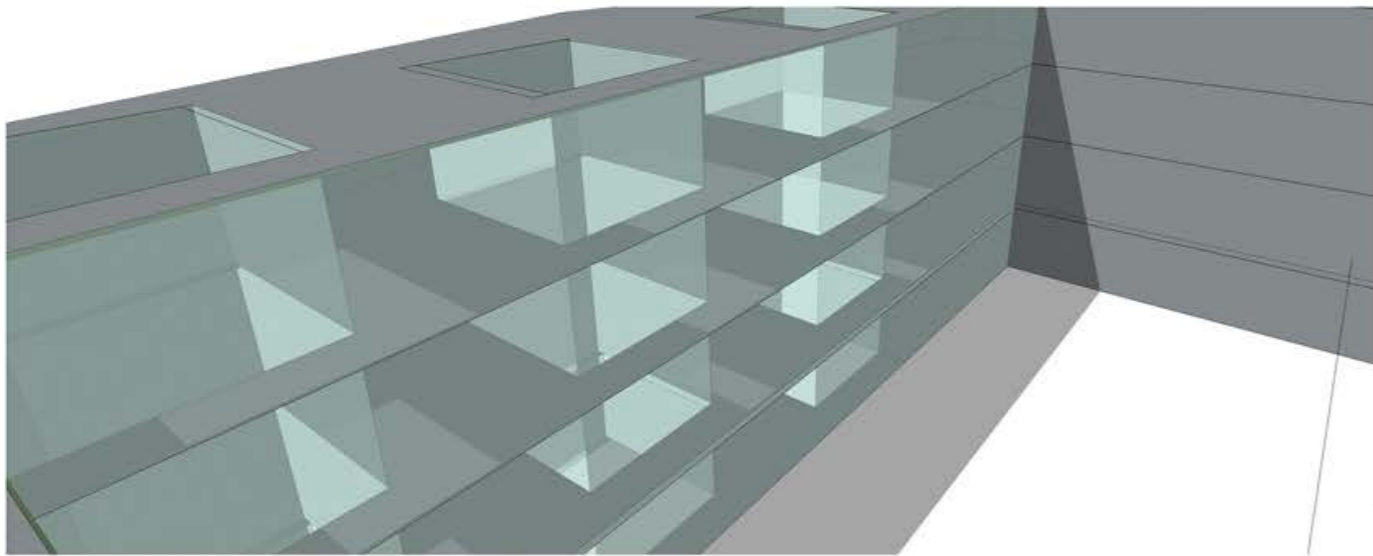
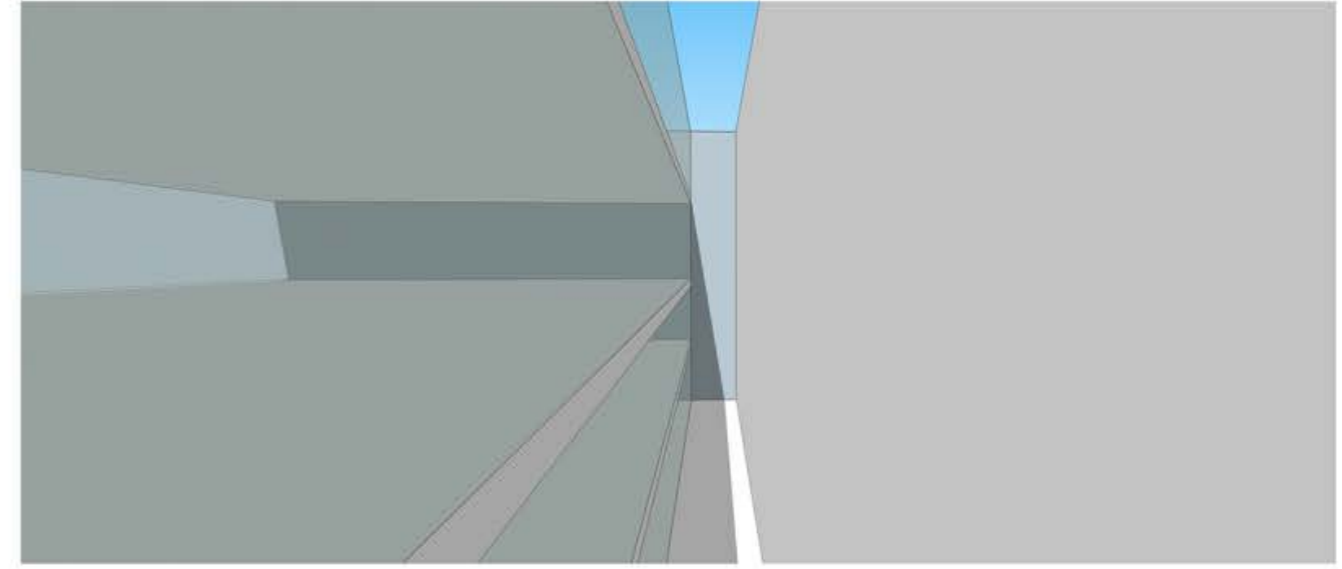


D'où la nécessité de faire des creux dans les dalles et au alentours du projet

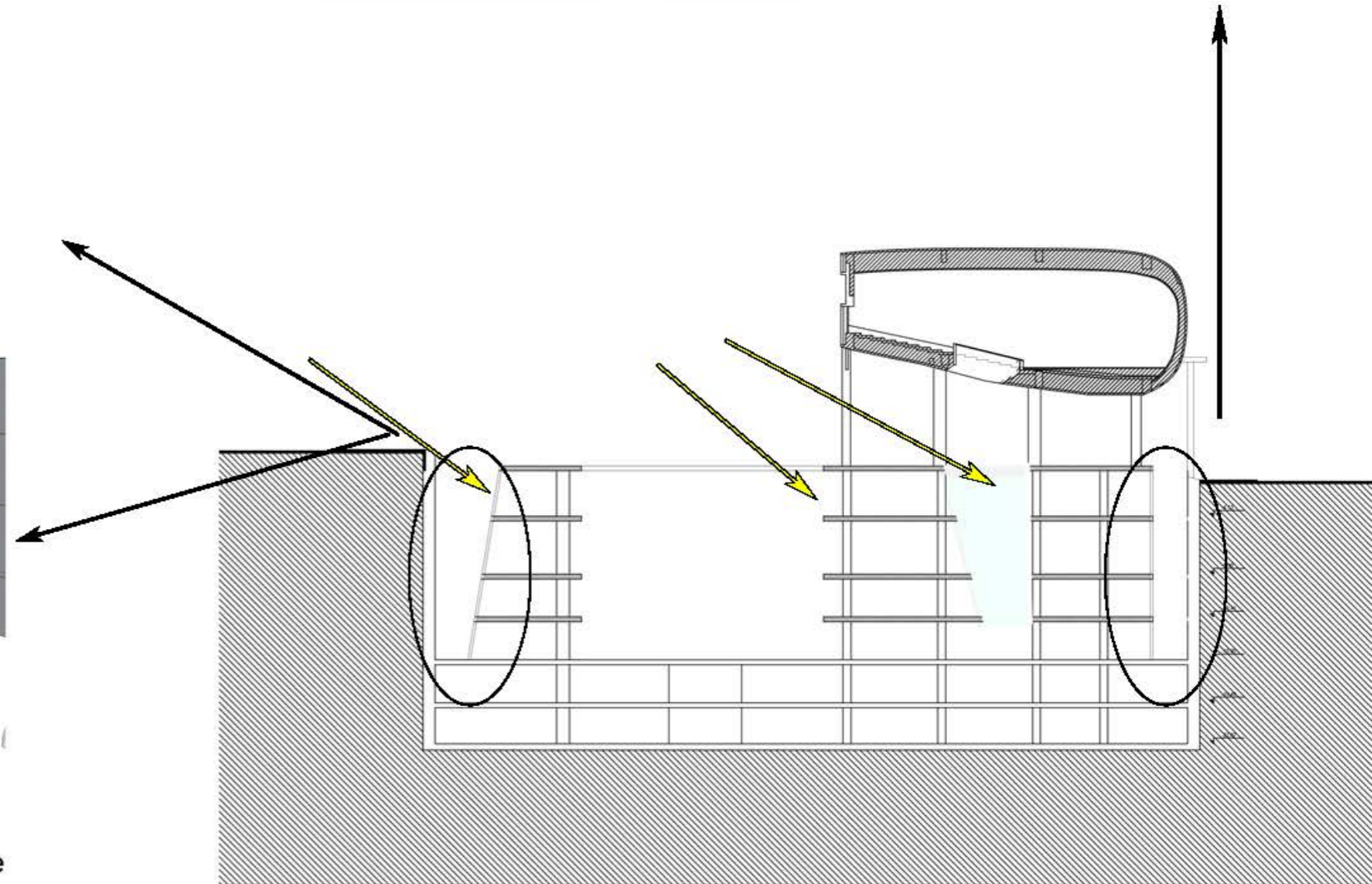




On voit bien que la fosse a aider à illuminer la partie arrière des étages



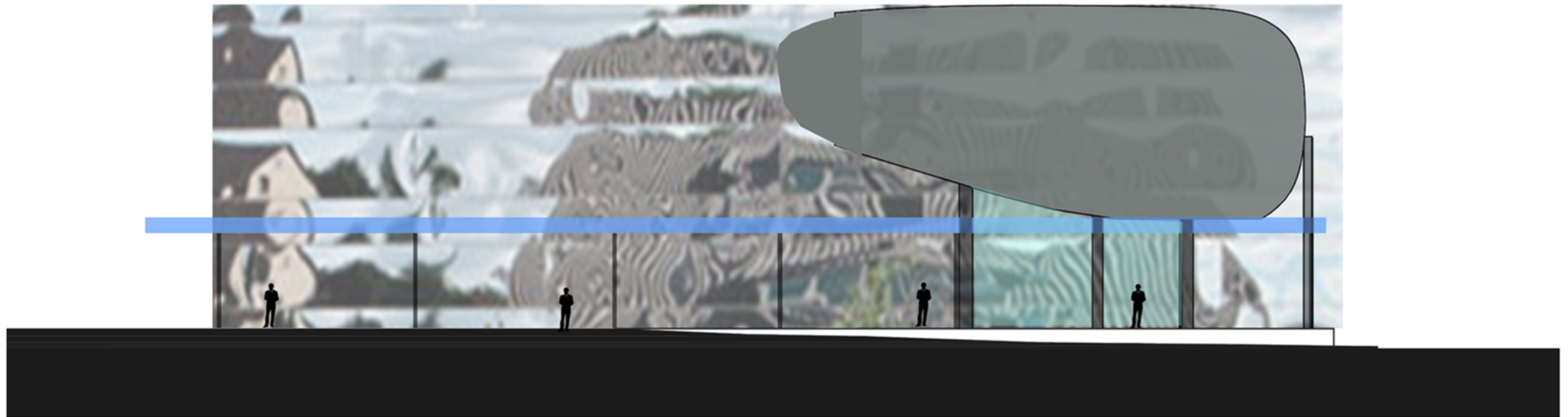
On peut meme penser à insérer des cones qui vont rapporter aussi de la lumière naturelle



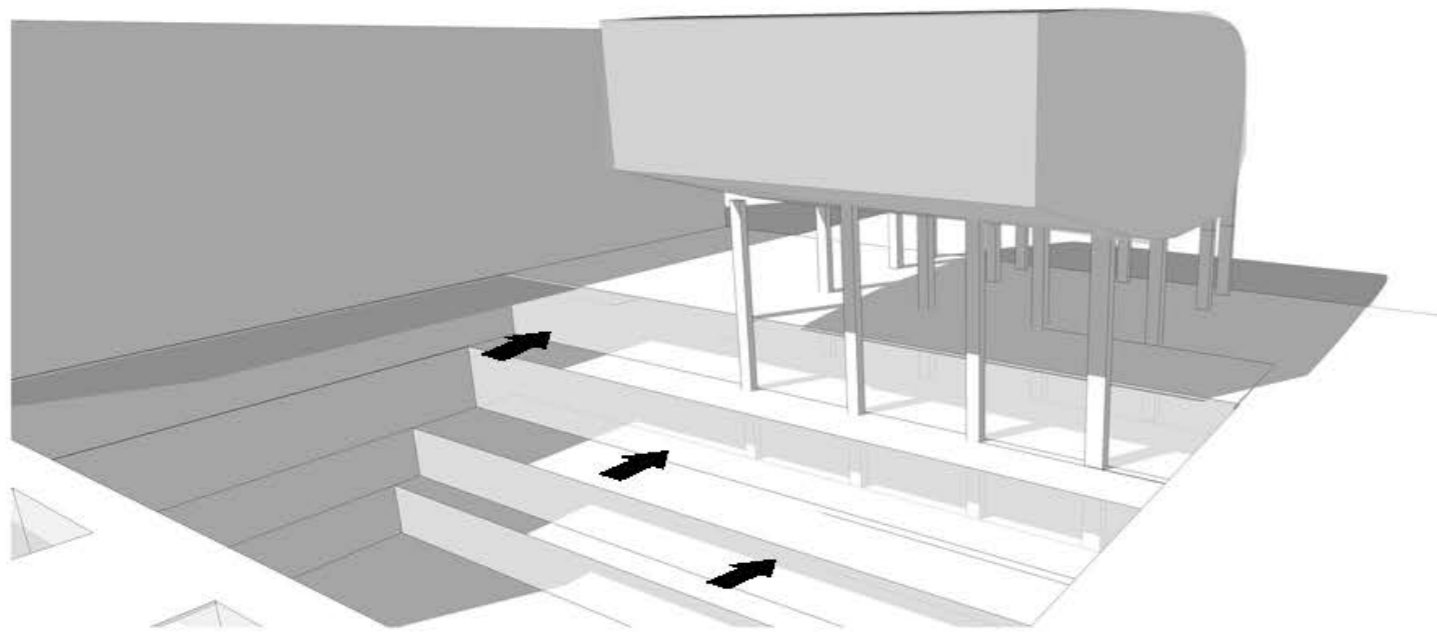
PROPOSITION 2

A mon avis la première solution pour faire rentrer la lumière dans les parties arrières des étages no exposées a travers des vides n'est pas très pertinente et peu réaliste vu le nombre et la profondeur des étages . (les fosses aux alentours du projet vont rester pour ventiler et éclairer les parties arrières sombresdes étages)

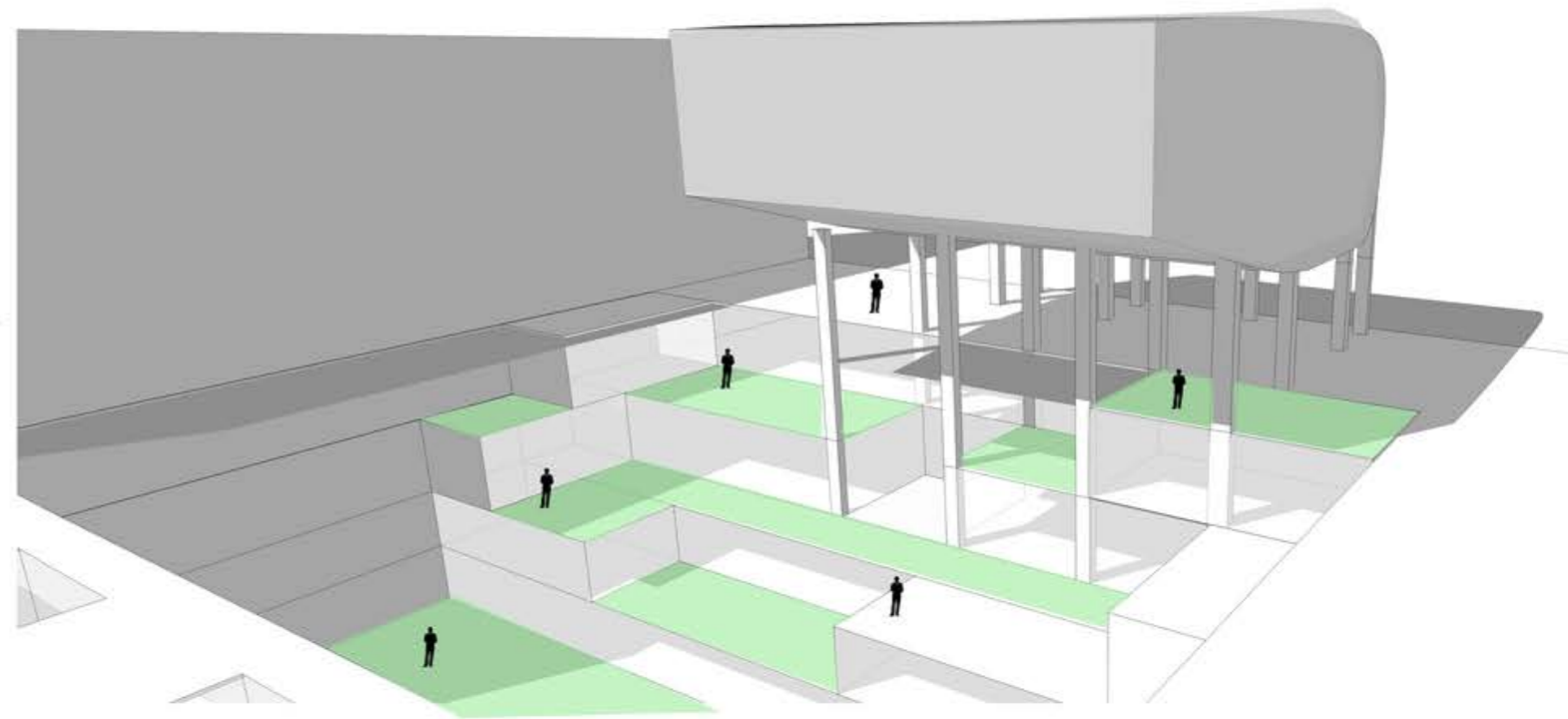
Et de plus l'effet que donne le projet est un peu similaire à un centre commercial et le vide devrait etre plus dégagé.Un centre de culture comme je le propose avec un espace public pour drainer du monde devrait etre mieux dégagé et plus accueillant avec des espaces extérieurs. Je me suis donc dirigé vers une proposition un peu similaire dans l'esprit , en conservant l'idée de base qui est de préserver la coque et que tout le projet soit sous-terrain en bénéficiant des étages de parking et du vide (les 2 propositions ont la meme façade depuis la rue).



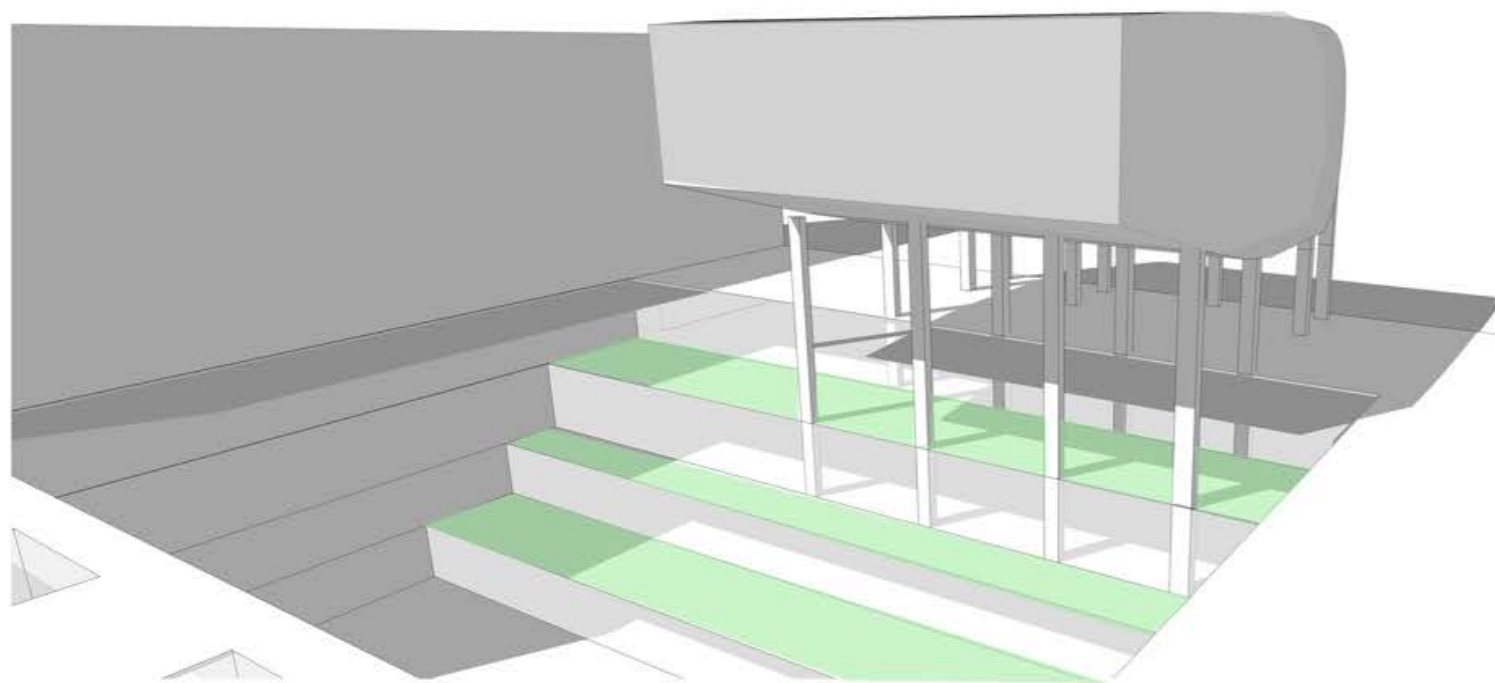
Facade depuis la rue



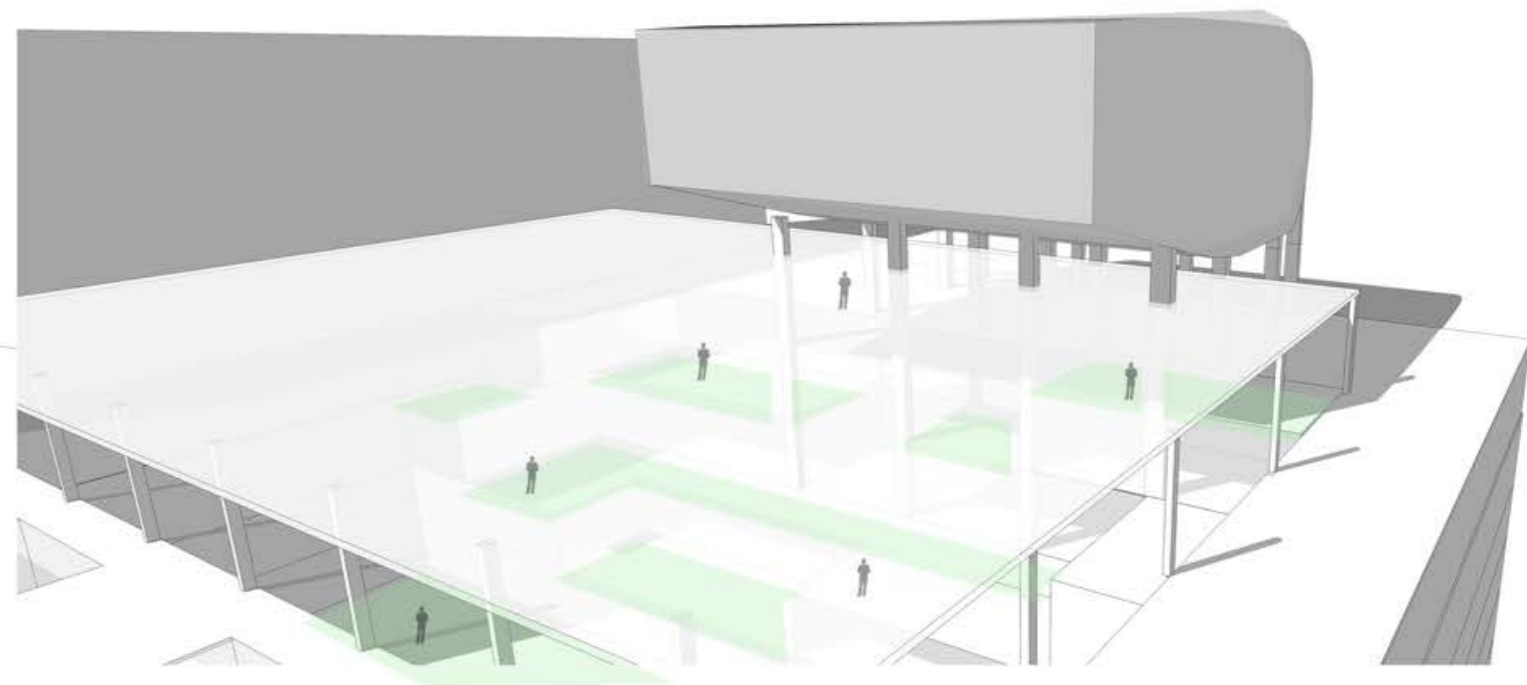
Dilatation du vide / Aménager les étages en gradins pour permettre une meilleure pénétration de la lumière et un dégagement .



Multiplication des plateformes communicantes



Ce qui va engendrer des toitures accessibles qui vont fonctionner comme des plateformes communicantes qui favorisent l'échange et le contact entre le public. Elles seront aménagées avec des escaliers et végétalisées (faire du vide une géothermie urbaine et un microclimat dans une zone urbaine dense)



Produit final , avec une meche transparente pour protéger de la pluie et rapporter une lumière diffuse.

Cette proposition à mon avis est beaucoup plus pertinente que la 1ere vu que le projet dans ce cas est beaucoup plus dégagé et répond plus a une maison d'art et de culture. Cette proposition génère beaucoup d'espaces intéressants communicants et introduit une dimension écologique.