

PROJET URBAIN ET PAYSAGER À REIMS

Sarah Bouvet-gerbettaz, Rachida Said L'hadj, Fabien Turek et Hatem Ommezzine



SARAH BOUVET-
GERBETTAZ



RACHIDA SAID L'HADJ



FABIEN TUREK



HATEM OMMEZZINE

THÈME

S'inscrire dans une stratégie Urbaine, Paysagère, et de requalification des Infrastructures afin de répondre au développement Métropolitain de la ville de Reims.

SYNOPSIS

Notre projet s'inscrit dans une stratégie urbaine, une dimension de mise en réseaux, en connexion.. Un travail de révélation et d'activation du Territoire. Nous travaillerons sur la ville de Reims.

Reims Métropole doit être envisagé à plusieurs échelles de territoire interdépendantes : celle du G10, celle du pays remois et celle de l'agglomération. La ville et sa campagne, les « entre-villes » doivent retrouver leurs liens et peuvent devenir complémentaires dans leurs usages.

Nous allons nous interroger sur comment reconnecter des quartiers de ville par des axes routiers importants, comment redynamiser, rendre attractif, développer l'économie et le tourisme d'un quartier de ville et mettre en avant le patrimoine régional, et quel programme pour y parvenir.

Nous souhaitons pour cela développer un pôle métropolitain autour du patrimoine régional. La création d'un pôle œnologique autour d'une cité du Champagne.

OBJECTIFS

Urbains :

- Connecter la rive Sud avec le centre historique
- Redynamiser un lieu délaissé (le stade)
- Redéfinir les mobilités en favorisant les modes de transports doux.
- Redonner la ville aux piétons.
- Dévier l'autoroute qui représente une barrière entre les deux rives.
- Un signal dans la ville
- Favoriser les activités culturelles.
- Développement de lieux partagés
- Prise en compte des enjeux environnementaux (Bio-architecture : bio- inspiration, bio-mimétisme, conception bio-climatique, matériaux biosourcés)
- Partage du savoir faire de la Région
- Mixité d'usages
- différentes échelles du vivre ensemble

Architecturaux :

- Pôle œnologique
- Cité du Champagne



SITE/CONTEXTE

Grand paysage

Dialogue avec le monde agricole

La ville est bordée au sud par la Montagne de Reims, dont les versants abritent une partie des meilleurs crus du vignoble champenois, au nord-ouest par le massif de Saint-Thierry et à l'est par le mont Berru. Entourée par une vaste plaine, appelée autrefois la 'Champagne pouilleuse', son sol, crayeux et sec, permet difficilement le développement de cultures vivrières, jusqu'à l'industrialisation de l'agriculture et l'introduction d'engrais chimiques et pesticides. Il s'agit aujourd'hui d'un paysage d'openfield: très grandes parcelles de cultures intensives (céréales, colza, betteraves). La topographie est ponctuée par des reliefs : buttes, monts et montagnes. Sur les coteaux calcaires de ces reliefs sont implantés les vignobles champenois: le sol crayeux épais et profond permet une irrigation naturelle constante des vignes.

La trame verte de Reims se définit notamment par l'axe des Promenades, et se prolonge au nord, par les grandes friches de la 12^e escadre d'aviation (15ha), de la Husselle (18ha) et de la base aérienne 112 (350ha), ancien site majeur de l'armée de l'air, abandonné depuis 2011. Située à la croisée des faisceaux, la ville de Reims porte l'articulation des trames bleues et vertes.

Le paysage se caractérise par une topographie plane, sans obstacle à l'horizon, il n'y a ni haies ni bocages séparant ces parcelles.

Le territoire de Reims est également marqué par le passage de la Vesle, un affluent de l'Aisne, ainsi que par le canal de l'Aisne à la Marne.

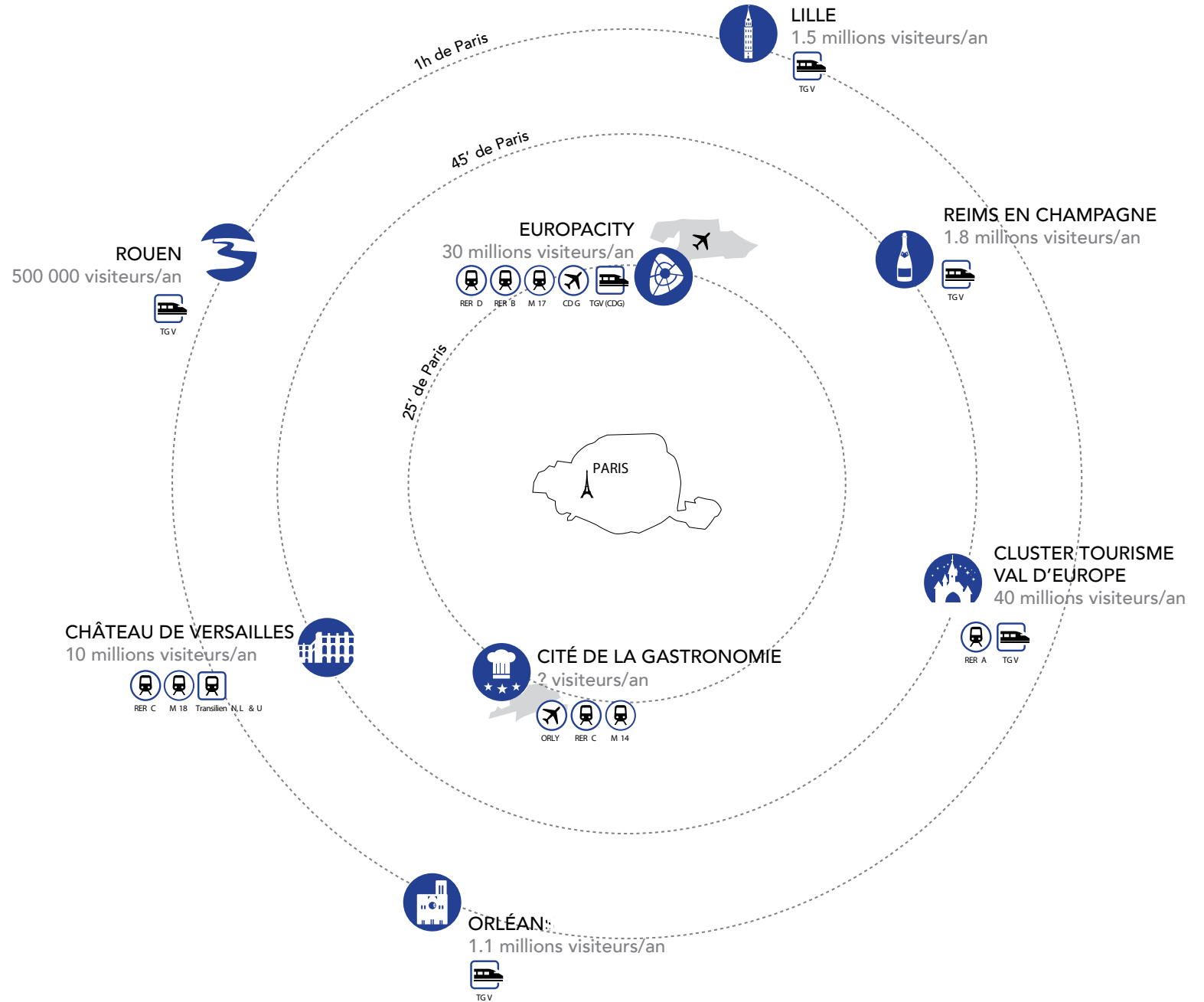
Les milieux humides (marais, prairies humides, ripisylve) ainsi que le canal de l'Aisne à la Marne constituent la trame bleue du territoire rémois, dont la biodiversité est reconnue et protégée par des classifications Natura 2000 (rassemble des sites naturels ou semi-naturels de l'Union européenne ayant une grande valeur patrimoniale, par la faune et la flore exceptionnelles qu'ils contiennent) et ZNIEFF.

La traversée urbaine et les zones d'openfields contribuent à morceler le corridor écologique. Il n'existe pas de réelle transition entre le paysage agricole et la ville: les façades, en limite de ville reposent sur un milieu rural. En s'approchant de Reims, le paysage traversé est essentiellement rural, naturel ou bâti, jusqu'à la limite urbaine, puis le paysage devient sans transition un environnement bâti.



SITE/CONTEXTE

Reims dans les nouvelles logiques de concurrences et de complémentarités



3 sites inscrits au patrimoine mondial de l'UNESCO



3.6 millions de voyageurs par an en Gare de Reims



32 000 étudiants répartis sur 7 campus



20 000 migrations pendulaires Paris-Bezannes



... de Reims ?
Cathédrale
Sourire de l'ange
Champagne
Stade Elektricity



... presque de Reims ?
Routes du champagne
Circuit 14-18
Paysage de vignes



362 000 touristes/an liés au champagne



Paris-Reims
46 min de TGV
Reims-Strasbourg
1h20 de TGV

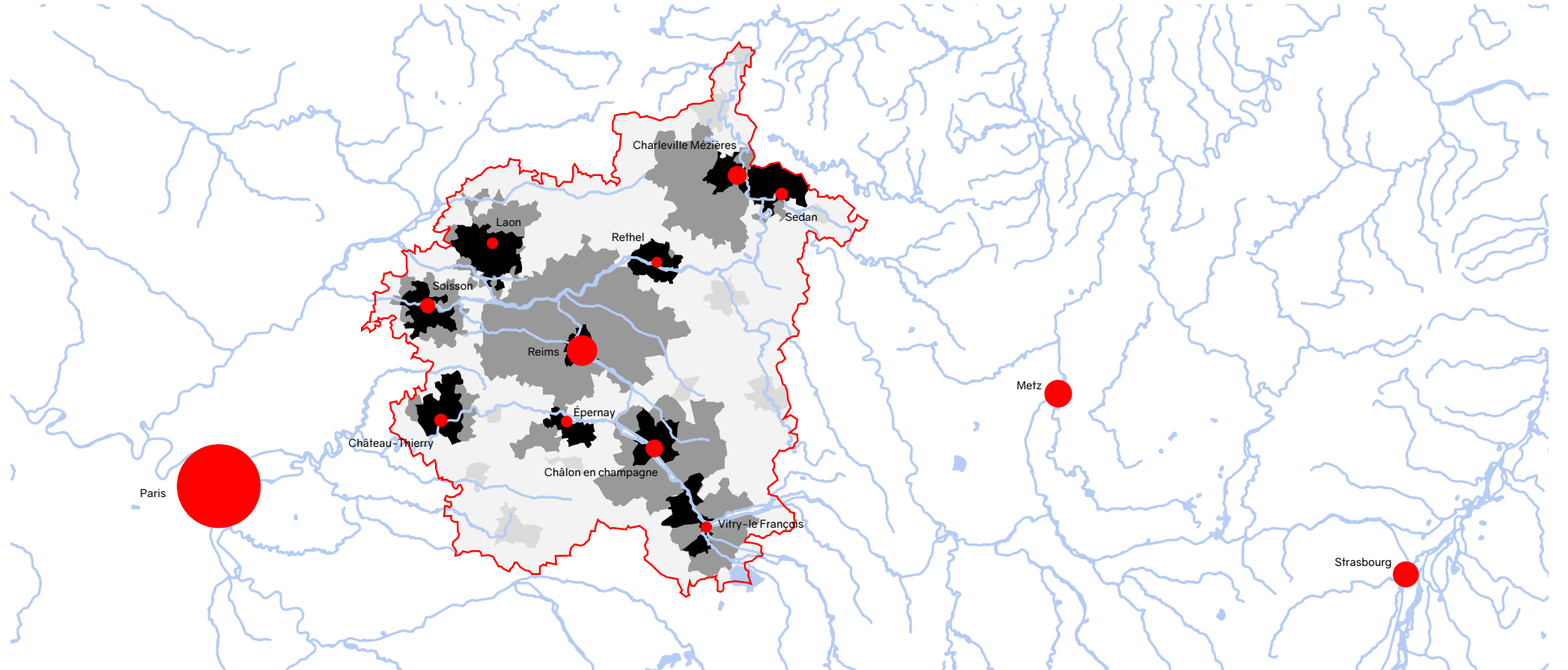
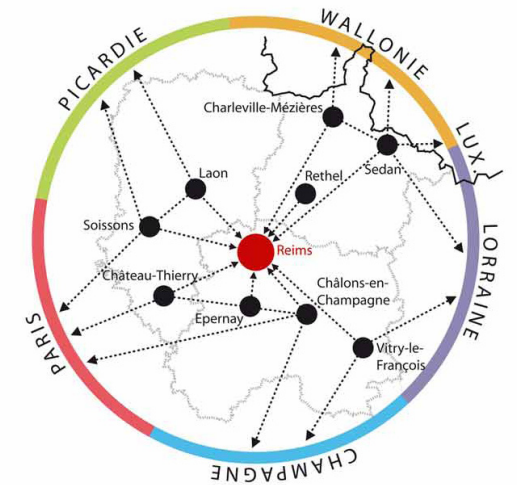
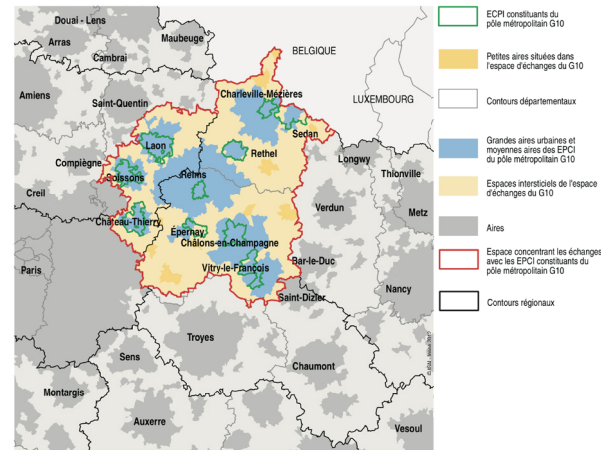
SITE/CONTEXTE

G10 et Reims au coeur du Paris Grand Est

La capitale champenoise est au coeur d'un réseau de villes qui, depuis 2005, ambitionne la valorisation de ses atouts au sein d'une «coopération métropolitaine» dénommée 'G10'.

Les villes de Châlons-en-Champagne, Château-Thierry, Charleville-Mézières, Epernay, Laon, Reithel, Sedan, Soissons et Vitry-le-François regardent vers Reims et interrogent, in fine, la gestion problématique de la centralité.

L'objectif de ce pôle métropolitain est de constituer une forme de gouvernance nouvelle pour cet espace de projet et de définir les stratégies indispensables au développement durable du territoire, capable de développer des fonctions métropolitaines et d'atteindre la taille critique permettant un rayonnement international.



SITE/CONTEXTE

Pays Remois



paysage



armature

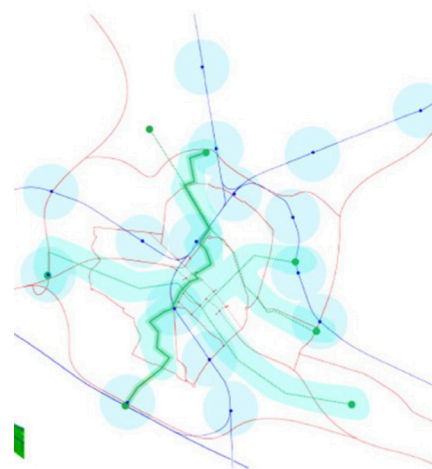


SITE/CONTEXTE

Pays Remois

Comment se connectent les villes autour de l'agglomération de Reims? Connexions des entre-villes, identification de clusters isolés du centre ville..Comment reconnecter ces territoires ?

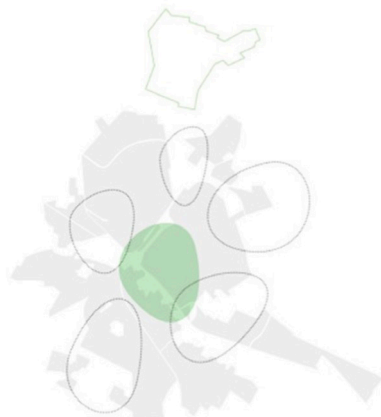
L'échelle de la proximité et de la vie quotidienne s'appuie sur les qualités paysagères de la ville, le sillon de la Vesle et du canal, le patrimoine historique, le maillage des places et des centres de quartier reliés par un réseau de mobilité combinant transports publics et modes doux. Il s'agit, grâce à un travail sur l'espace public et les équipements, de ponctuer l'ensemble du territoire de l'agglomération par des centres de vie : centres de quartier de Reims même, centres-villes des communes voisines apportant à chaque habitant les services, l'accès à la mobilité, les lieux de culture, de formation et de rencontres propres à la vie urbaine.



mobilités



clusters



quel centre ville ?



SITE/CONTEXTE

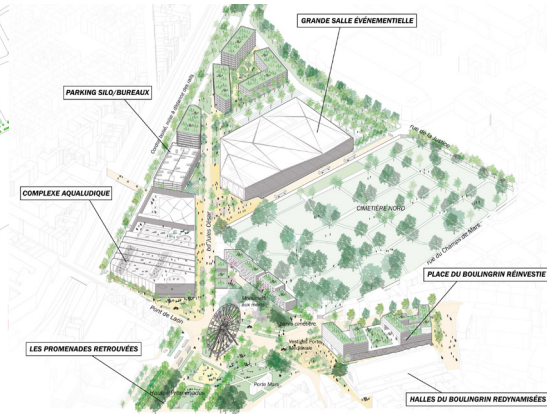
Actualité : Grand Centre Reims

Le contexte s'inscrit dans la volonté politique de la Ville de Reims avec leur projet « Reims Grand Centre » qui vise à redessiner le cœur de la ville. Parmi les objectifs on retient la reconquête du centre-ville.

Y Installer une vitrine de la ville capable d'agréer les fonctions économiques, touristiques de loisirs de culture et de sports, mais aussi les savoir faire de la ville mais aussi du champagne.

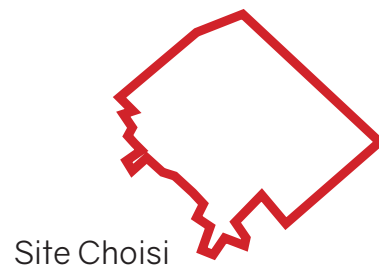
Amélioration des connections entre le nord et le sud de la ville en amorçant un nouveau morceau de ville à l'articulation des deux faces de la ville ; le centre-ville et les faubourgs.

Consolider les liaisons inter-quartiers.



Comment on s'inscrit dans ce projet

??
 ?????????????????????



Site Choisi



SITE/CONTEXTE

Ancrage Historique

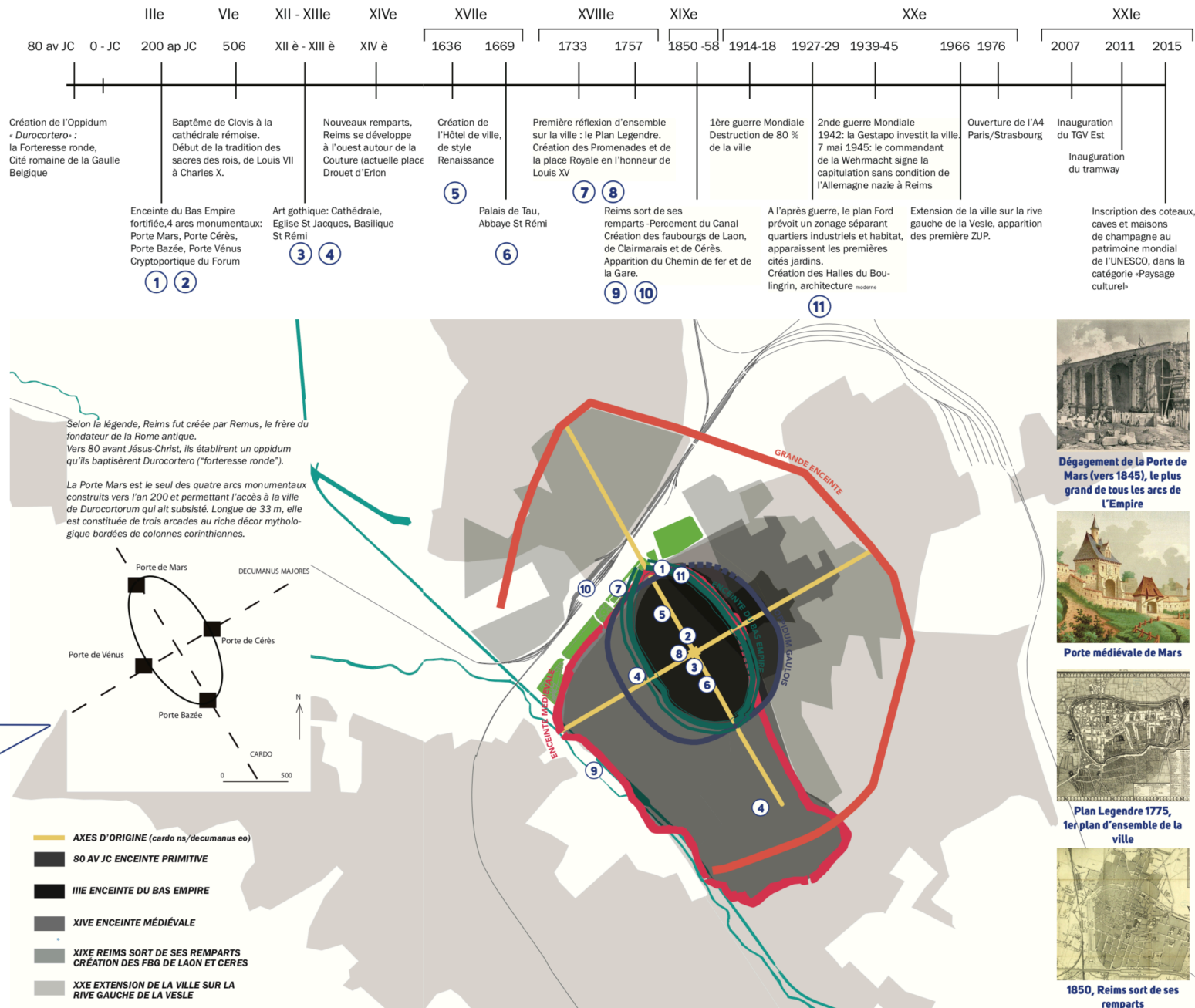
L'histoire de Reims c'est avant tout celle d'une ville compacte qui a pris le temps de sortir de ses remparts d'origine.

Marquée par des siècles d'enceintes successives, Reims reste dans ses limites jusqu'au 19e siècle. A cette époque les Promenades font figure de porte d'entrée nord-est de la ville avec la porte de Mars (comme entrée vers la place royale) et la porte Neuve (vers l'actuelle place d'Erlon). Puis avec l'arrivée de la voie de chemin de fer en 1854, Reims bascule de l'autre côté et les faubourgs de Laon, Cérés et Clairmarais sont créés. Doubles par le chemin de fer, les Promenades passent ainsi du statut de porte d'entrée vers la ville historique à rupture entre le centre-ville et ses faubourgs.

L'effet de coupure sera renforcé dans les années 1960 avec le plan Rotival et la création des boulevards. Puis en 1974 avec la création de l'échangeur Reims Centre. Et enfin en 2011 avec l'arrivée du tramway.

L'adjonction d'infrastructures liées à l'évolution des modes de déplacements a donc façonné cette grande diagonale qui s'étend de la 12e Escadre à la Vesle et scinde la ville en deux. Aujourd'hui, il s'agit d'atténuer cet effet de coupure en transformant les lieux du vide en véritables lieux de rencontre et de destination.

L'ÉVOLUTION DE LA VILLE DE REIMS EST MARQUÉE PAR DES SIÈCLES DE D'ENCEINTES ET DE RUPTURES SUCCESSIVES. AUJOURD'HUI, IL S'AGIT D'ATTÉNUER CET EFFET DE COUPURE EN TRANSFORMANT LES LIEUX DU VIDES EN VÉRITABLES LIEUX DE DESTINATION

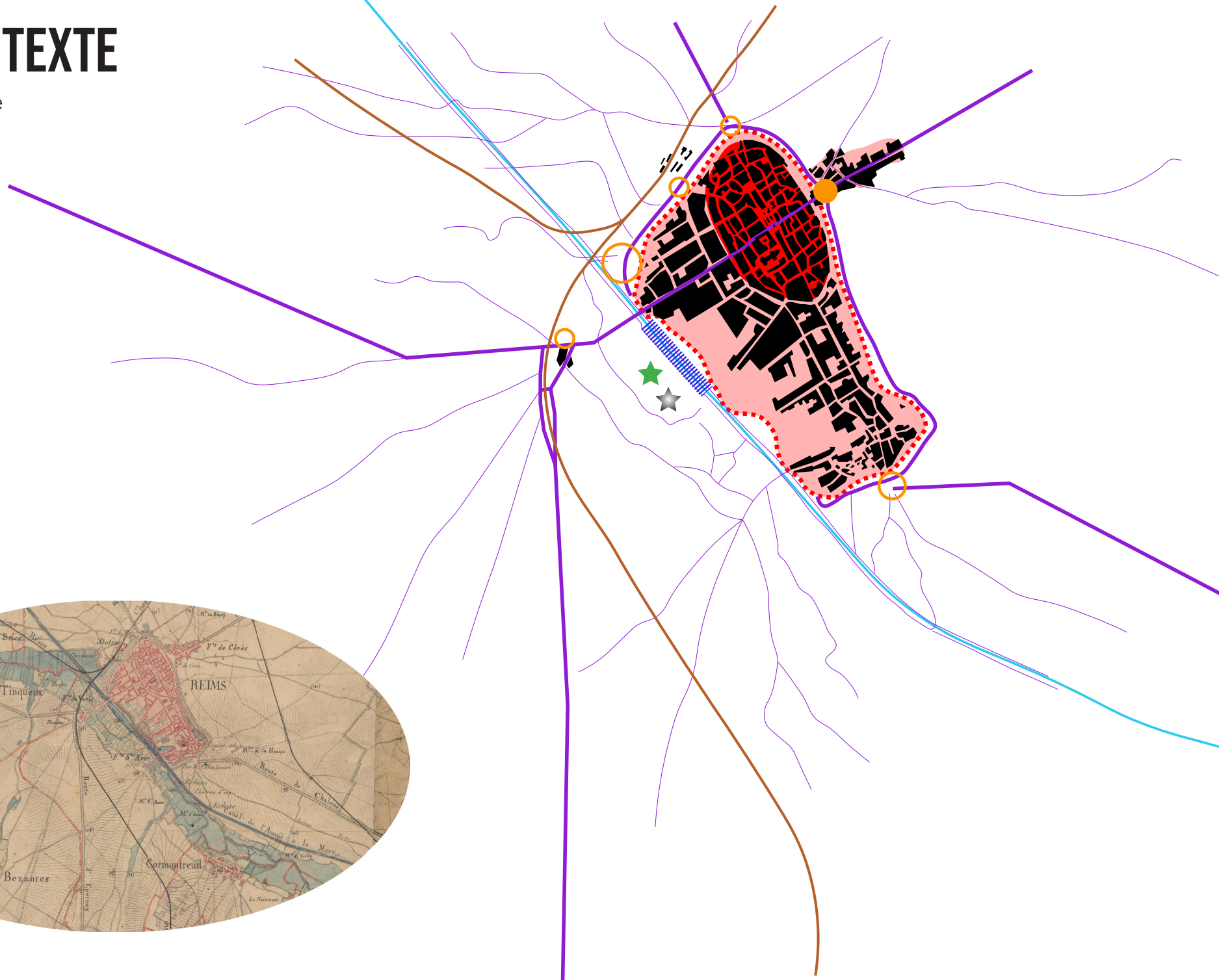
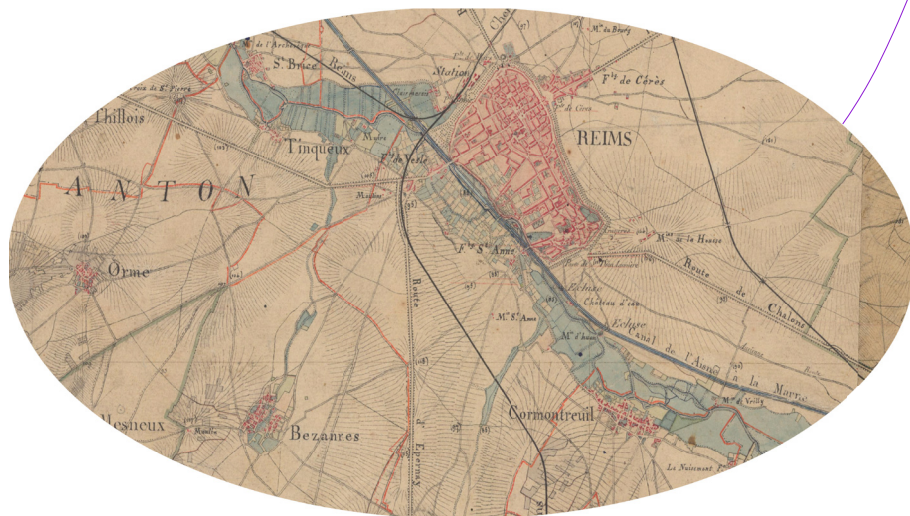


SITE/CONTEXTE

Ancrage Historique

- centre médiéval
- centre historique
- ⋯ enceinte
- route principale
- route secondaire
- chemin de fer
- rame bleue
- ▤ vieux port
- noeud circulatoire
- entrée de ville
- ★ site du projet

Carte état major



SITE/CONTEXTE

Connections Champagne

S'il en était encore besoin, l'inscription récente des Coteaux, Maisons et Caves de Champagne sur la liste du patrimoine mondial de l'UNESCO en juillet 2015 est venue consolider la renommée internationale du terroir champenois (1).

Pour la collectivité rémoise, s'appuyer sur cette solide identité présente un double potentiel de développement.

En termes économiques tout d'abord, le produit culturel de luxe qu'est le champagne dynamise fortement le secteur agricole. L'agriculture représente en effet une part importante de la valeur ajoutée régionale, dont le poids est de 2,2 points supérieur à la moyenne nationale (3). Ainsi, en 2013, le prix moyen de l'hectare s'évalue en moyenne à 1 077 400 euros sur l'ensemble du bassin viticole produisant l'AOP champagne, variant selon la localisation : 1 170 500 € en moyenne dans la Marne.

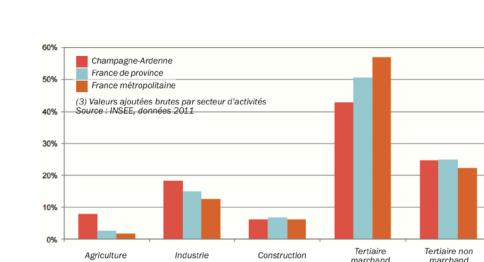
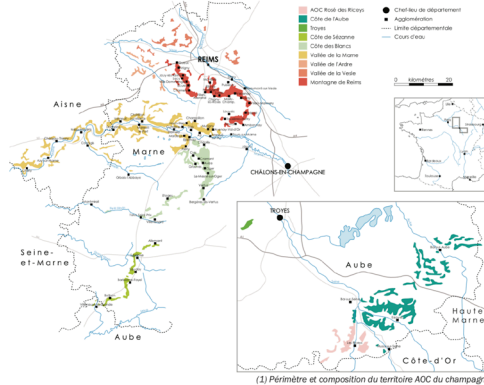
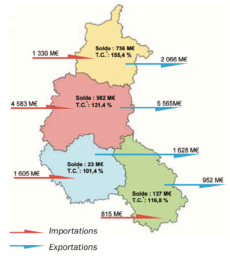
Au nord de ce grand bassin viticole, Reims semble être à l'écart des principaux centres de production. Mais bénéficiant d'une excellente accessibilité, la ville est directement connectée à ce réseau : elle est reliée à Epervanay par la N10 et le fer, à Troyes par l'A26, et au reste du territoire national par le TGV en tant que plaque tournante du réseau de mobilité régional.

En termes de stratégie urbaine, Reims a donc une carte à jouer dans l'affirmation de son rôle de porte d'entrée du vignoble champenois, principalement pour les touristes à l'échelle du bassin (parcours châteaux, et du Grand Est, notamment grâce au TGV). Faire émerger un nouveau quartier, témoin d'une forte identité champenoise et fédérer les habitants et les touristes autour d'un projet culturel et expérimental de grande ampleur font partie des grands enjeux de la reconversion des friches du secteur Reims Grand Centre.

Les activités connexes au travail de la vigne sont également en plein essor, représentant une manne financière intéressante, tant pour les professionnels que pour la collectivité : hébergement, restauration, circuits découverte, etc.

Le secteur de l'éco-tourisme arrive à maturité avec des marques, des appellations, des labels (« Vignoble & Découverte » par exemple). On dénombre plus de 140 routes des vins en France, la vallée du Bonval en Portugal est classée au patrimoine mondial de l'UNESCO aussi... La concurrence internationale s'accroît pour capter des parts dans un marché phare d'origine : 40% des Français affirment notamment être allés dans une cave pour visiter, déguster et acheter du vin au cours de leurs vacances. Dans un secteur qui exporte à 46% sa production à l'étranger (2), l'intérêt de la ville serait de capter une partie de ce dynamisme en s'en faisant l'ambassadeur.

Pour autant, malgré la forte identité de ce vignoble à l'échelle internationale, on observe localement une dispersion des productions et des modes de faire à l'échelle régionale, tant entre les zones de production de raisins, qu'entre les différents acteurs du réseau lié au champagne (cf. infra).



Néanmoins, aujourd'hui, la capitalisation de cette réalité économique et identitaire rémoise apparaît sous-exploitée. Le recensement des structures d'accueil oeno-touristiques (3) ne rend pas compte du rôle de porte d'entrée sur le vignoble que peut jouer la ville de Reims.

En tant que berceau historique, Epervanay présente l'offre la plus complète et constitue le siège de deux institutions éminemment représentatives du milieu professionnel viticole : le Comité Interprofessionnel des Vins de Champagne (CIVC) et le Syndicat Général des Vignerons (SGV).

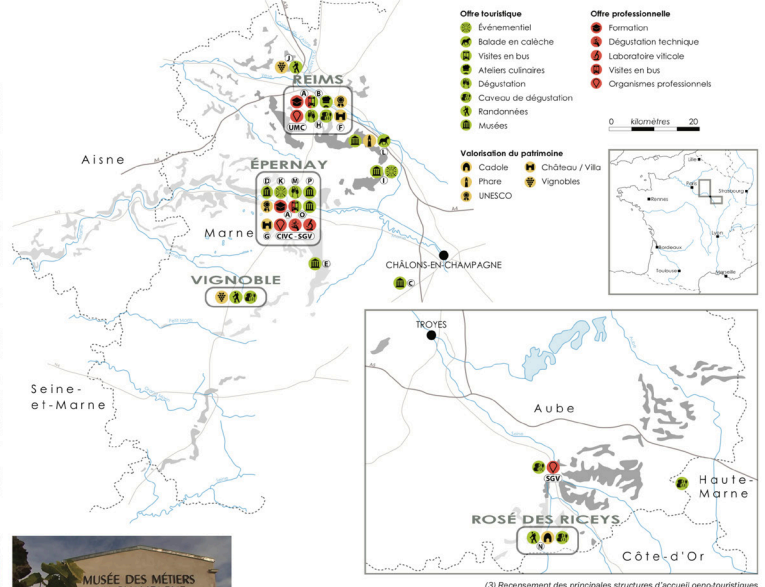
L'analyse parallèle du paysage concurrentiel permet de dégager certaines tendances :
- Les acteurs de l'hébergement sont très différents (a) et convivent une offre très diversifiée pouvant aller de l'accueil direct à la propriété familiale, à la dégustation dans une villa, etc.

- L'offre publique, minoritaire, est souvent ciblée sur de l'événementiel, du culturel ou de l'inter-professionnel.

- L'offre muséographique sur le travail de la vigne et du vin est sur-exploitée, particulièrement autour d'Epervanay (2), et pas toujours de bonne qualité (accueil à la cave familiale, muséographie surannée...)
- L'offre muséographique sur le travail de la vigne et du vin est sur-exploitée, particulièrement autour d'Epervanay (2), et pas toujours de bonne qualité (accueil à la cave familiale, muséographie surannée...)

On observe punctuellement une combinaison de l'accueil dans le vignoble avec des activités connexes, telles que la restauration, de manière non systématique et pas toujours haut de gamme, ce qui est sans lien avec l'éclatement de l'offre d'accueil qui ne permet pas un rendement commercial efficace. Malgré tout, certains sont intéressés avec des artisans, notamment un maître-chaocolatier.

L'accueil des visiteurs est donc disséminé à l'échelle régionale, dans tout le vignoble, sans qu'aucune stratégie de hiérarchisation ou de structuration d'une offre touristique régionale ne transpire.



SE DIFFÉRENCIER DANS LE PAYSAGE CONCURRENTIEL

Dans l'offre oeno-touristique régionale, pléthorique et peu structurée, le double-positionnement rémois est un des plus solides atouts à exploiter pour développer une stratégie économique et culturelle autour du champagne :

- Un positionnement original dans la chaîne de production du champagne ;
- Ainsi qu'un positionnement géographique privilégié, au cœur du projet urbain Reims Grand Centre, à proximité immédiate de la gare.

Une production possible du « made in Reims » émerge de la lecture concurrentielle du territoire. Même si l'offre y est complète, c'est-à-dire à la fois professionnelle, culturelle, et touristique, l'offre rémoise en lien avec le champagne reflète sa spécialisation autour de la consommation (6), en aval du réseau de production centré sur Epervanay et le reste du vignoble.

La réflexion développée dans le présent document porte dès lors sur la conception et la réalisation d'un équipement oeno-touristique dédié à ce patrimoine atypique qu'est le champagne, tirant parti de l'accessibilité du secteur de projet Reims Grand Centre et de l'opportunité de capter une partie de la population et des touristes du bassin parisien.

Ainsi, ce double positionnement, focalisé sur la consommation du champagne, en lien avec les Halles du Boulangerin, pourrait être la première pierre d'un réseau oeno-touristique régional, en rendant l'offre plus lisible, accessible, et ce pour tous, habitants et touristes.

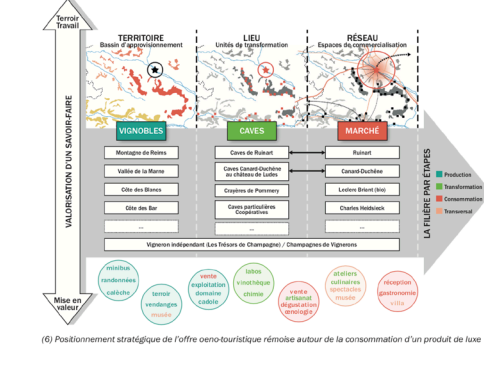
exposition, restauration, dégustation).

Parallèlement, le patrimoine, qu'il soit naturel ou architectural, est systématiquement mis en avant : cave, cadole (7), colcau, chateau (8), tous participent à différencier l'offre oeno-touristique développée.

Dans ce sens, les Halles du Boulangerin situées entre l'Hyper-centre et la gare, et dont le fonctionnement actuel en marché n'est pas optimal, représentent un héritage idéal pour développer un nouveau lieu rémois dédié au champagne et à la gastronomie maraîchère. La localisation du bâtiment, rénové en 2012 et très cher à ses habitants, fait la synthèse urbaine entre les grands équipements structurants développés long de la voie ferrée (complexe aqua ludique, salle événementielle) et la ville de proximité (faubourg de Laon, centre-ville).

De la même manière, le programme de ce nouveau lieu, culturel et festif, a pour ambition de démocratiser un patrimoine ramonnant et de mettre en valeur les savoir-faire locaux.

Ainsi, ce double positionnement, focalisé sur la consommation du champagne, en lien avec les Halles du Boulangerin, pourrait être la première pierre d'un réseau oeno-touristique régional, en rendant l'offre plus lisible, accessible, et ce pour tous, habitants et touristes.



UN ÉQUIPEMENT EXPERIMENTEL DEDIE AU CHAMPAGNE ET A LA GASTRONOMIE

Si Reims a pour ambition d'allonger la durée du temps de séjour de ses touristes, il s'agit de se positionner dans une filière oeno-touristique et gastronomique de plus en plus concurrentielle, à 27 minutes de Paris. Dans ce contexte, l'opération urbaine à venir Reims Grand Centre représente un levier propice au changement d'échelle. Tout en répondant aux besoins de la population résidente en développant un nouveau quartier attractif, dynamique, porteur d'identité, elle doit servir à définir une stratégie de positionnement touristique en termes d'image et de qualité.

Les différents entretiens réalisés se sont accrus sur la création d'un centre d'interprétation pour le nouveau lieu dédié au champagne. Il s'agit d'un équipement culturel avant tout, objectif la sensibilisation, l'information et la formation de tous les publics au patrimoine concerné, en l'espèce le champagne, objet culturel commun interinstitutionnel.

Lieu d'information et de pédagogie, le centre s'adresse en priorité aux habitants de la ville et de la région, mais également aux touristes, francophones ou non. En tant que support de médiation, il met à la disposition du visiteur les sources et les méthodes de constitution du savoir afin de lui permettre, lors de la découverte de sites, d'enrichir ses connaissances de façon autonome.

Il renvoie les visiteurs :
- Vers les territoires pour lesquels il donne des clés de lecture (la Montagne de Reims, la Champagne ?) ;
- Vers les autres équipements connexes (Collier, salle événementielle, caves ?).

C'est enfin, et surtout, un outil de dynamisation territoriale. C'est pourquoi il doit mettre en réseau les acteurs du champagne et de la gastronomie afin de déployer une démarche innovante et transversale, à la fois touristique, économique, culturelle, universitaire, etc.

Par exemple, depuis le classement UNESCO de la vallée du Douro au Portugal, les viticulteurs se sont adaptés à la demande : diversification des « produits » en pensions de luxe, restaurants, salles de dégustation, boutiques et musées... Même si le nombre de touristes est stable, les sommes dépensées augmentent. La communication du produit touristique se fait autour du Douro (tourisme fluvial et de loisirs, des passages touristes de plein air, des vins et de la gastronomie (oeno-tourisme). Espace My Porto Cruz, à Porto, représente ce changement d'échelle et le choix d'un positionnement touristique au-delà du vin :
- Mixte avec installations interactives pour déterminer ses goûts en Porto ;
- Salle de dégustation « multisensorielle » avec écran multi-touch ;

Salles d'expositions permanente et temporaire
Auditorium avec projections permanente et temporaire
Salon-lounge panoramique

La force du centre d'interprétation envisagé dans le projet urbain Reims Grand Centre, outre sa



(12) Le tourisme dans la vallée du Douro, images mentales

localisation à 10 minutes à pied de la gare, ce sont les inter-relations fonctionnelles et spatiales possibles avec les Halles du Boulangerin et le marché.
Dans cet espace patrimonial existant et déjà consacré à la gastronomie, le champagne serait un support d'événementiel et de partage au cœur du nouveau quartier.

TROUVER VOTRE PORT

Chaque année Reims a un "caveau d'été", une période favorable, "hors saison de production" et "hors saison de consommation".

Vous souhaitez passer une "week-end" Porto Cruz ?

Offrez-vous l'expérience My PORTO Cruz en choisissant les moments les plus adaptés à vos envies, vos goûts, vos disponibilités et à vos préférences.

Enfin, vous souhaitez passer une "week-end" Porto Cruz qui vous offre le meilleur ?

Déterminez My PORTO Cruz

1er 1er
2er 2er
3er 3er
4e 4e
5e 5e
6e 6e
7e 7e
8e 8e
9e 9e
10e 10e

SALLE DEGUSTATIONS

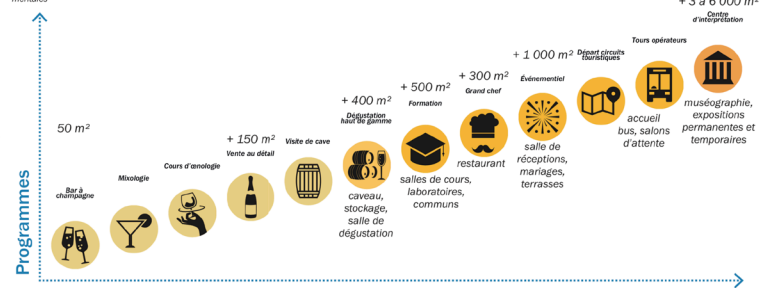
Goûter du Porto avec tous ses sens, tester et stimuler l'espri, expérimenter de nouveaux arômes.

Salle amovible à l'autourisme, équipée avec une table de dégustations où les sens sont mis au défi dans la découverte des arômes, des saveurs et des couleurs du vin. A travers une dégustation multisensorielle, vous pourrez partager le plaisir de la découverte et la connaissance, vous pourrez aller plus loin dans la découverte de comment s'en servir.

Les dégustations de durée et complexité différentes, sont orientées par un commercial professionnel, accompagné d'un éboueur (multitouch) qui permettra d'affiner de manière plus expressive les explications tournées sur les secrets du vin.

Comme éléments permanents, des pièces du sculpteur Carlo Carraro interprètent des matériaux associés au vin.

(13) Espace My Porto Cruz, prix Erotourisme 2012



(13) Définition d'un lieu dédié au champagne : besoins, surfaces, rayonnement ?

CENTRE GARE PORTE D'ENTRÉE VERS LES VIGNOBLES ET LES MAISONS DE CHAMPAGNE



- LIAISONS CYCLABLES VERS LES SITES D'INTÉRÊT À CONFORTER
- ▭ PÉRIMÈTRE UNESCO SITE ST NICAISE
- 🍷🍷🍷 SITES D'INTÉRÊT À MOINS DE 60 KM DE LA GARE DE REIMS
- 🍷 VIGNES
- 🌿 ESPACES VERTS

PROJET MÉTROPOLITAIN

Agglomération

Reims Métropole

Partant du constat que la ville de Reims se trouve dans une région possédant un patrimoine culturel important, le champagne, notre objectif est de rendre la ville attractive à l'échelle de la métropole afin de mettre en valeur ce patrimoine.

Par ailleurs la situation actuelle de la ville montre une organisation urbaine fragmentée par les infrastructures denses de mobilités et en particulier l'A344 aussi nommée Traversée Urbaine de Reims (TUR). C'est pourquoi nous souhaitons porter notre intervention en particulier sur cet axe routier qui scinde aujourd'hui la ville en deux et profiter de la déviation de la TUR sur l'A4 qui passe au Sud de la ville pour développer un programme de pôles attractifs à son actuel emplacement.

La connexion de la ville à son territoire est importante tant pour l'une que pour l'autre entité. Le territoire pouvant profiter du rayonnement de la ville et donc de l'attrait touristique qu'elle suscite avec les retombées économiques générées. La ville est vue comme une vitrine du territoire. D'un autre côté la ville elle-même profite de la mise en valeur du patrimoine culturel de la région. Au delà de la création d'une vitrine du territoire dans la ville de Reims, notre objectif est aussi de reconnecter les deux parties de ville aujourd'hui séparées par la TUR et le Canal de L'Aisne à la Marne.

Ces objectifs vont également dans le sens des préoccupations environnementales actuelles, où la place de la voiture au sein des villes doit peu à peu céder la place aux transports en commun et modes de circulation doux.



PROJET MÉTROPOLITAIN

Mobilités : Réseau routier

Une autoroute scindant la ville en deux

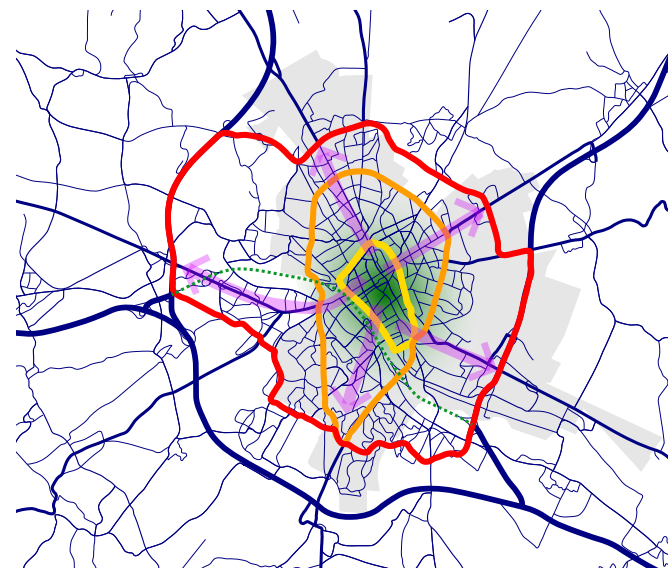
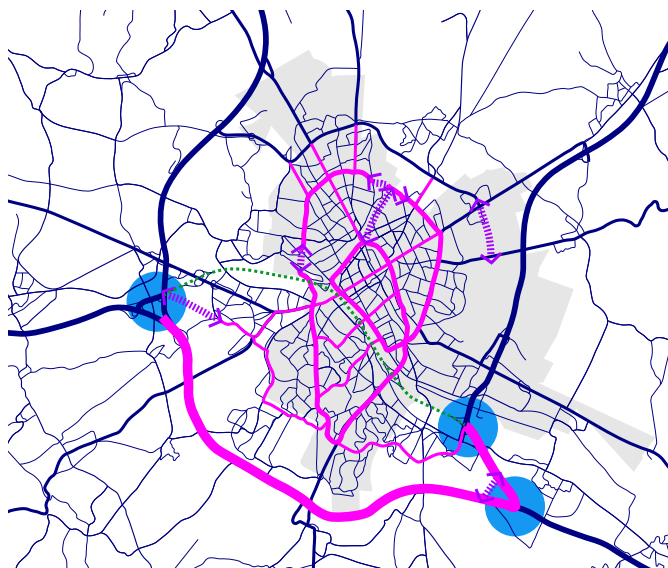
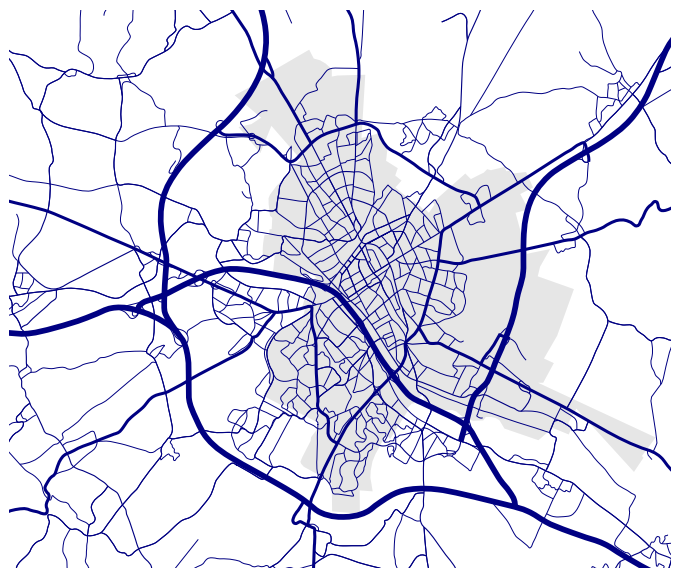
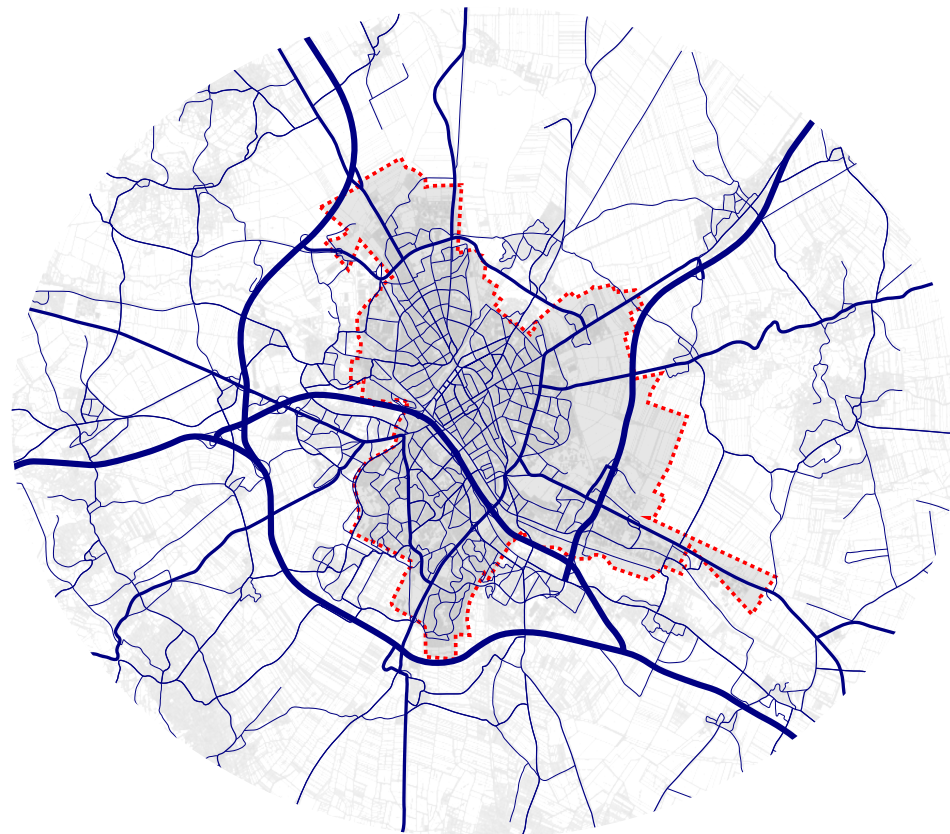
La ville de Reims est traversée par l'autoroute A344, aussi nommée Traversée Urbaine de Reims (TUR) qui coupe la ville en deux. On remarque un réseau routier en couronne autour de la ville, notamment l'A4 qui passe en dessous et l'A26 qui vient s'y connecter avec la TUR à l'Ouest de Reims.

Détourner la TUR pour reconnecter deux parties de ville

Le détournement de la TUR, pour reporter son flux vers l'A4, permettra de reconnecter la partie Sud de Reims à son centre-ville et d'autant plus en ce qui concerne les mobilités douces. Par ailleurs ceci sera l'occasion de créer une "ville linéaire" ponctuée de divers pôles attractifs qui dynamiseront cet axe, favorisant ainsi cette reconnection et feront aussi rayonner Reims à l'échelle de son territoire.

L'échelle de la proximité et de la vie quotidienne s'appuie sur les qualités paysagères de la ville, le sillon de la Vesle et du canal, le patrimoine historique, le maillage des places et des centres de quartier reliés par un réseau de mobilité combinant transports publics et modes doux. Il s'agit, grâce à un travail sur l'espace public et les équipements, de ponctuer l'ensemble du territoire de l'agglomération par des centres de vie : centres de quartier de Reims même, centres-villes des communes voisines apportant à chaque habitant les services, l'accès à la mobilité, les lieux de culture, de formation et de rencontres propres à la vie urbaine.

- Tur
- Rociade éloignée
- Rociade médiane
- Ceinture des boulevards
- flux rapide
- flux fort
- flux moyen
- flux lent
- flux faible
- renforcements des flux
- ↔ nouvelles connexions
- noeuds à requalifier
- zone apaisée
- report de flux


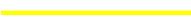



PROJET MÉTROPOLITAIN

Mobilités : Réseau cyclable

Mobilités douces : Un réseau de pistes cyclables en plein développement mais encore fragmenté, qu'il faut consolider pour connecter la futur «ville linéaire» au reste de Reims.

Nous avons constaté que la ville de Reims à développer un certains nombre de pistes et de bandes cyclables dans la ville, mais certaines sont isolées. L'objectif est donc de poursuivre les efforts en cours en créant un réel réseaux assurant une continuité pour ce mode de transport doux, qui desservira non seulement les différents pôles attractifs que nous souhaitons créer le long de l'actuel TUR mais reliera aussi la ville à des destinations plus lointaines.

-  Piste ou bande cyclable existante
-  Chemin cyclable et piétonnier
-  Piste cyclable à créer



0 500 m

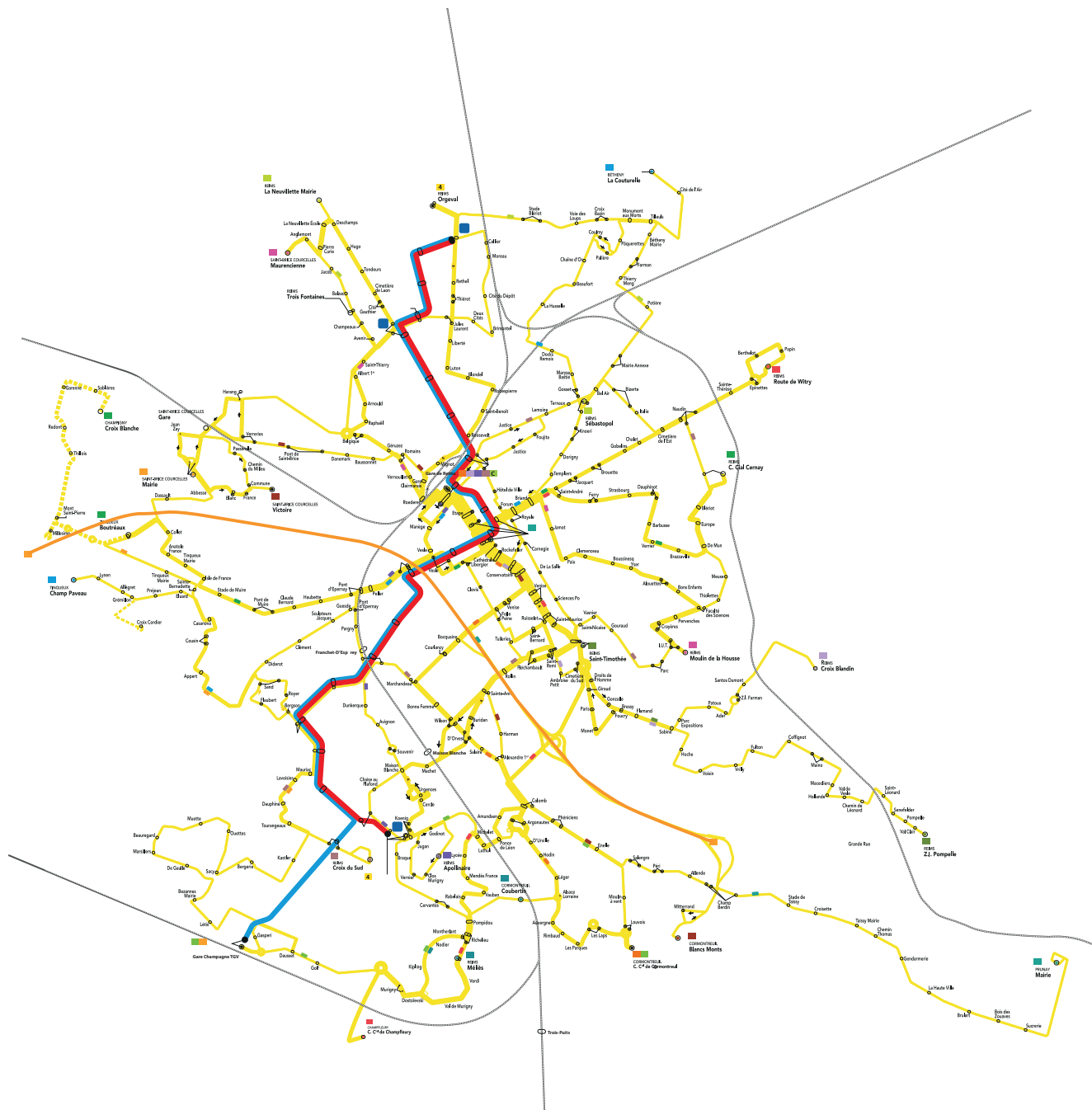
PROJET MÉTROPOLITAIN

Mobilités : Transports en commun

Mobilités : Un réseau de transports en commun bien développé à l'échelle métropolitaine et au sein de la ville mais qui reste à compléter pour intégrer la futur ville linéaire.

Nous avons vu que le réseau de transports en commun était déjà assez développé au sein de la ville avec notamment de nombreuses lignes de bus. Nous souhaitons donc créer une ligne de navettes sur le tracé de l'actuel TUR pour desservir les pôles que nous voulons mettre en place.

Nous envisageons aussi pas la suite de travailler sur le recoupement des différents modes de transports en communs et des circulations douces en créant des pôles multimodaux pour faciliter les déplacements.



0 500 m

PROJET MÉTROPOLITAIN

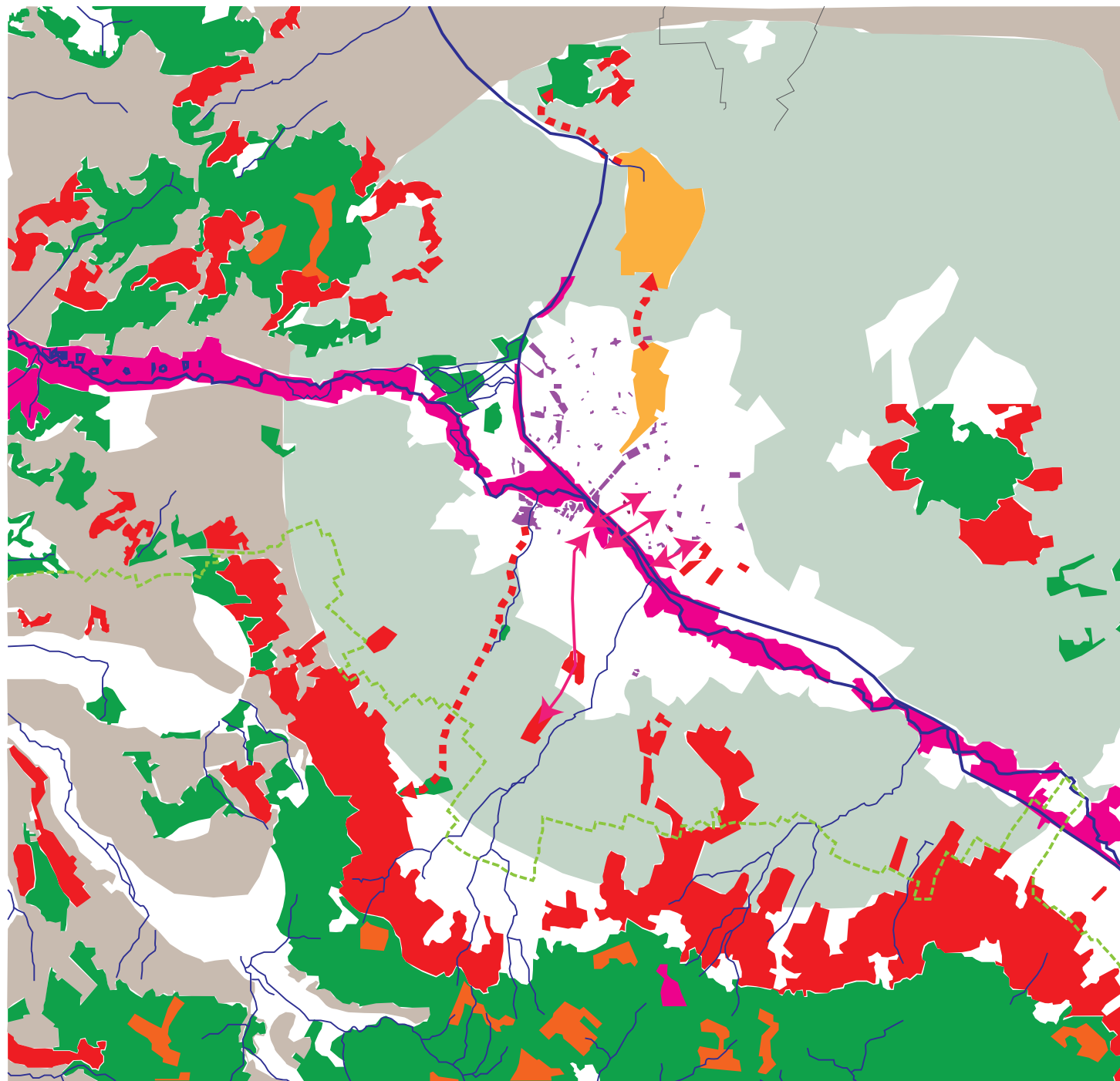
Connexions Paysagères

La ville de Reims est bordée au Sud par la Montagne de Reims, au Nord-Ouest par le Massif de Saint Thierry et à l'Est par Mont Berru.

La trame verte traversant la ville de Reims s'étend sur l'axe des promenades et se prolonge au Nord par les grandes friches de la 12ème escadre d'aviation, de la husselle et de la base aérienne 112 ancien site majeur de l'armée de l'air.

La trame bleue quand à elle est formée à la fois par le cours d'eau de la Vesle et le canal de l'Aisne à la Marne qui s'étendent selon un axe Nord-Ouest / Sud-Est passant juste au Sud du centre-ville.

- forêts
- vignobles
- Exploitation forestière
- Milieux humides
- Grandes friches
- Parcs urbains
- Continuités écologiques à ménager
- Réseau hydrographique
- Périmètre du Parc Naturel Régional
- Paysage agricole openfield
- Paysage agricole mixte
- traversé vertes

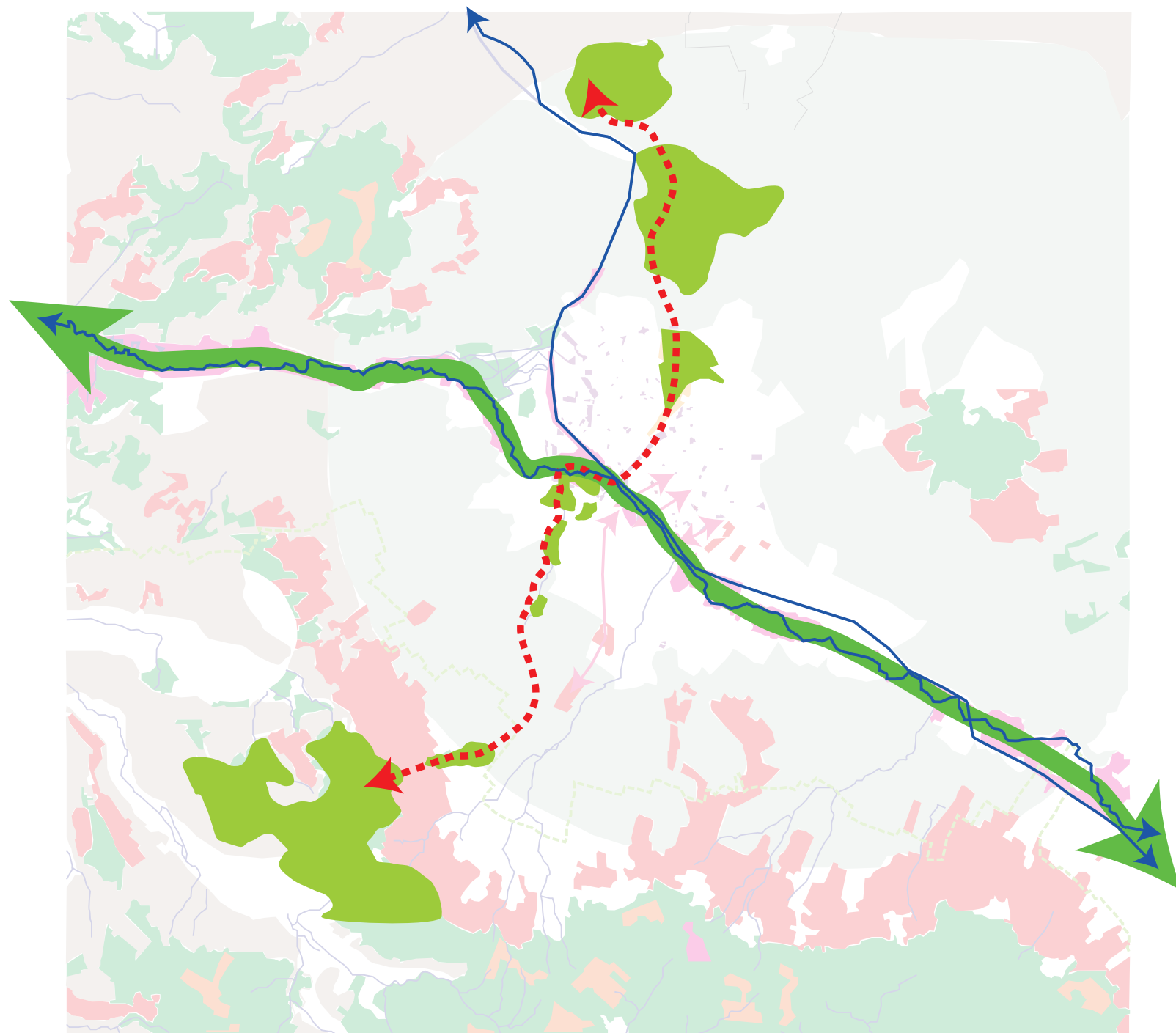


PROJET MÉTROPOLITAIN

Liaisons des Connexions paysagères

L'objectif est donc de renforcer le caractère de cette trame verte en créant un parcours le long d'une ville linéaire, tout en faisant des connexions entre cette trame verte, comprenant la ville linéaire, et les parcs urbains de la ville historique. Notre but est de faire de cet élément dominant (trame verte et trame bleue) un parcours avec des traversées urbaines sur le reste de la ville et de connecter les réservoirs de biodiversité.

- ↔ Trame bleue
- ↔ corridor écologique
- écosystèmes
- forêts
- vignobles
- Exploitation forestière
- Milieus humides
- Grandes friches
- Parcs urbains
- ← - - - Continuités écologiques à ménager
- Réseau hydrographique
- - - - Périmètre du Parc Naturel Régional
- Paysage agricole openfieldq
- Paysage agricole mixte
- ↔ traversés verts



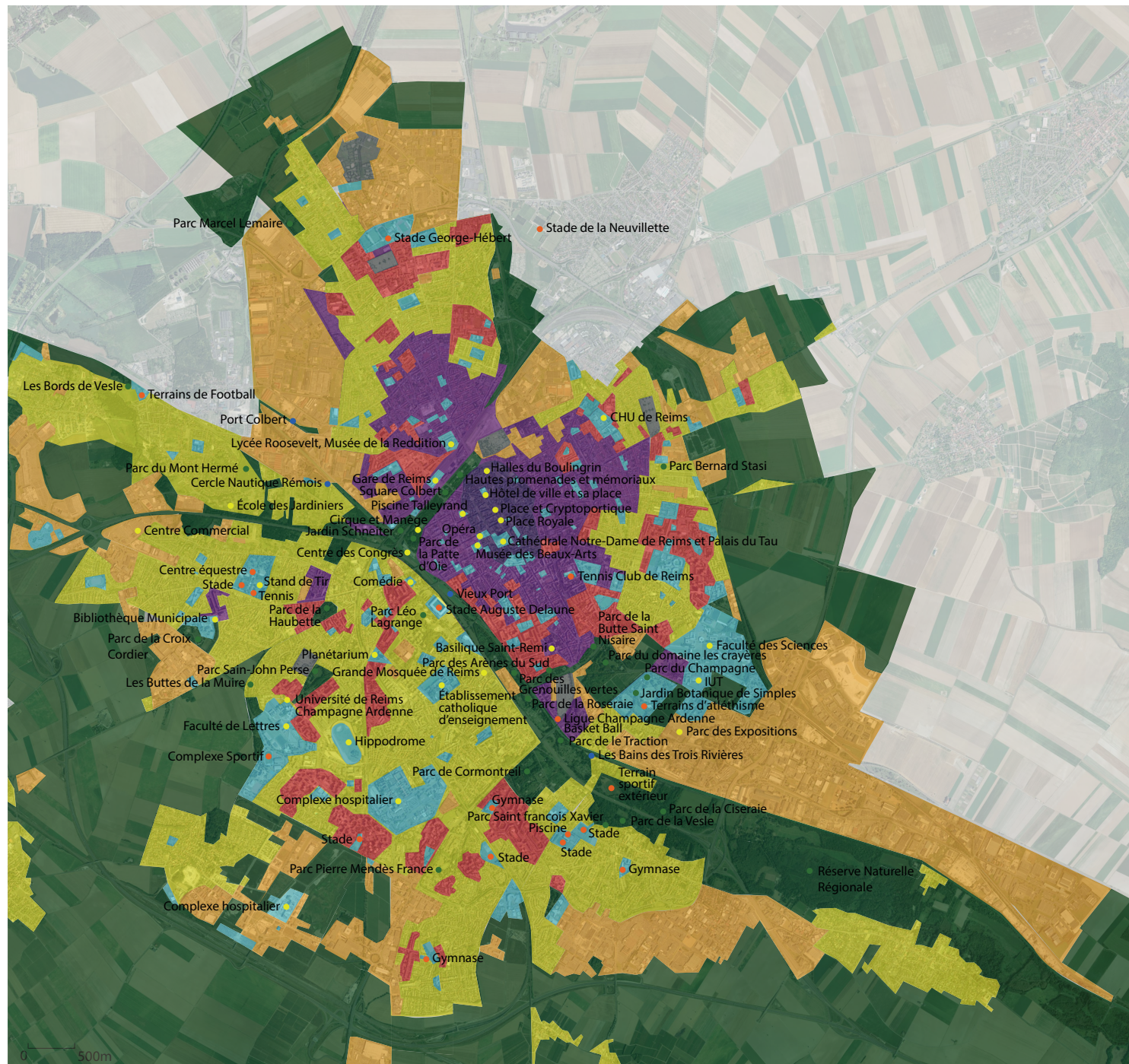
PROJET MÉTROPOLITAIN

Tissus urbains

Une banlieue Sud à reconnecter à son centre-ville

On observe une interruption nette du tissu du centre-ville au contact du canal et de la TUR. Par ailleurs, bien qu'un certain nombre d'équipements soient présents du côté Sud de la ville, c'est le centre qui concentre le plus d'équipements culturels et touristiques. Ce constat nous pousse à développer des pôles d'attractivité du côté Sud de la ville, le long d'une «ville linéaire» s'établissant à l'emplacement actuel de la TUR, ceci afin de reconnecter la partie sud au centre-ville.

- Pôle d'attractivité
- Réseau dense d'infrastructures fragmentant la ville
- Limite communale
- Tissu mixte Centre Historique
- Tissu mixte
- Ilôt ouvert
- Tissu industriel
- Dominante Pavillonnaire
- Équipement
- Cimetière
- Espace non construit



PROJET MÉTROPOLITAIN

Équipements

L'enjeu est de construire des coopérations renforcées entre les acteurs de la culture, du patrimoine, du tourisme, de l'aménagement et de l'urbanisme pour renforcer le rayonnement et l'attractivité de la ville. Cela se traduit notamment par le développement d'offres alliant tourisme et culture et le déploiement de stratégies de communication autour de deux objectifs :

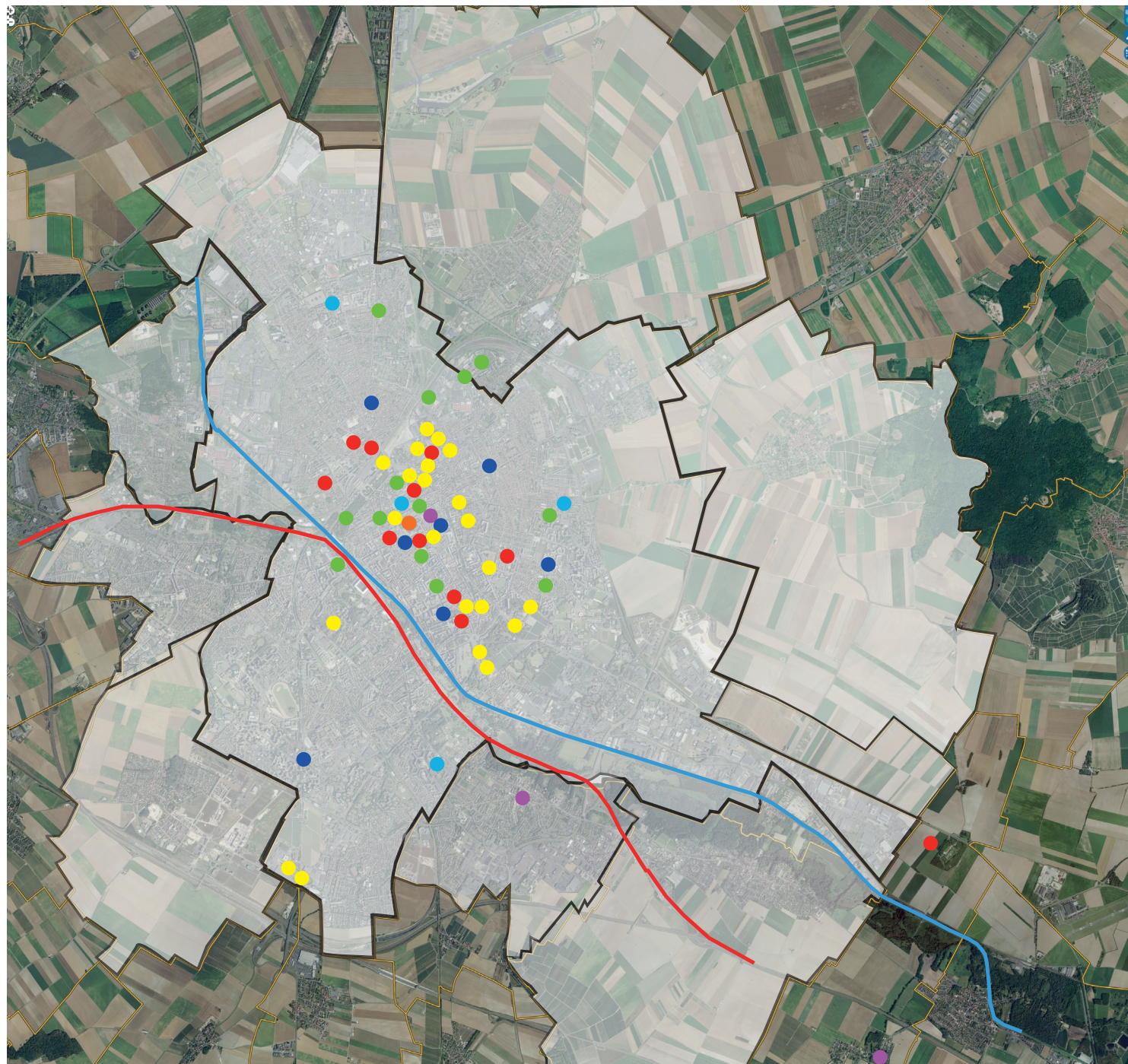
- Promouvoir le tourisme culturel.
- Inciter les touristes à séjourner à Reims au-delà de la seule visite de la Cathédrale et des Maisons de champagne.

Si la Cathédrale et le champagne constituent les deux premiers motifs d'une visite à Reims, les partenaires institutionnels que sont le Grand Reims, l'Office de tourisme du Grand Reims et la Ville agissent de concert pour faire découvrir d'autres sites et approches patrimoniales.

Au-delà des visites guidées des bâtiments patrimoniaux, des approches ludiques et des parcours sont proposées (escape games, applications interactives, parcours flash...).

Un « pass tourisme » inclut une sélection de visites guidées au musée de la Reddition, au planétarium, au musée de l'aéronautique locale à l'hôtel Saint-Jean-Baptiste, au musée Saint-Rémi.

-  Bibliothèques et médiathèques
-  Réseau bibliothèques pour tous
-  Musées et arts visuels
-  Autres structures (Manège, cirques...)
-  Edifices religieux
-  Point info
-  Maisons de champagne



PROJET MÉTROPOLITAIN

Promouvoir le Champagne

Circuit touristique dans la région du champagne

Située à 1 heure à l'est de Paris, la Champagne s'étend sur plus de 320 communes dans 5 départements : l'Aisne, l'Aube, la Haute-Marne, la Marne et la Seine-et-Marne. Elle est composée de 5 grandes régions qui sont la Montagne de Reims, la Vallée de la Marne où se situe Charly sur Marne, le massif Saint Thierry, la Côte des Blancs et la Côte des Bars.

Le tourisme à Reims s'appuie notamment sur la route touristique du Champagne, qui emprunte le Mont de Saint-Thierry, la région de l'Ardre et du Tardenois, et la Montagne de Reims, longeant les vignobles d'appellation d'origine.

Il repose également sur le tourisme de mémoire, avec la route de la Liberté qui traverse le territoire de la communauté urbaine d'Épernay à Reims) et de Reims vers Châlons-en-Champagne.

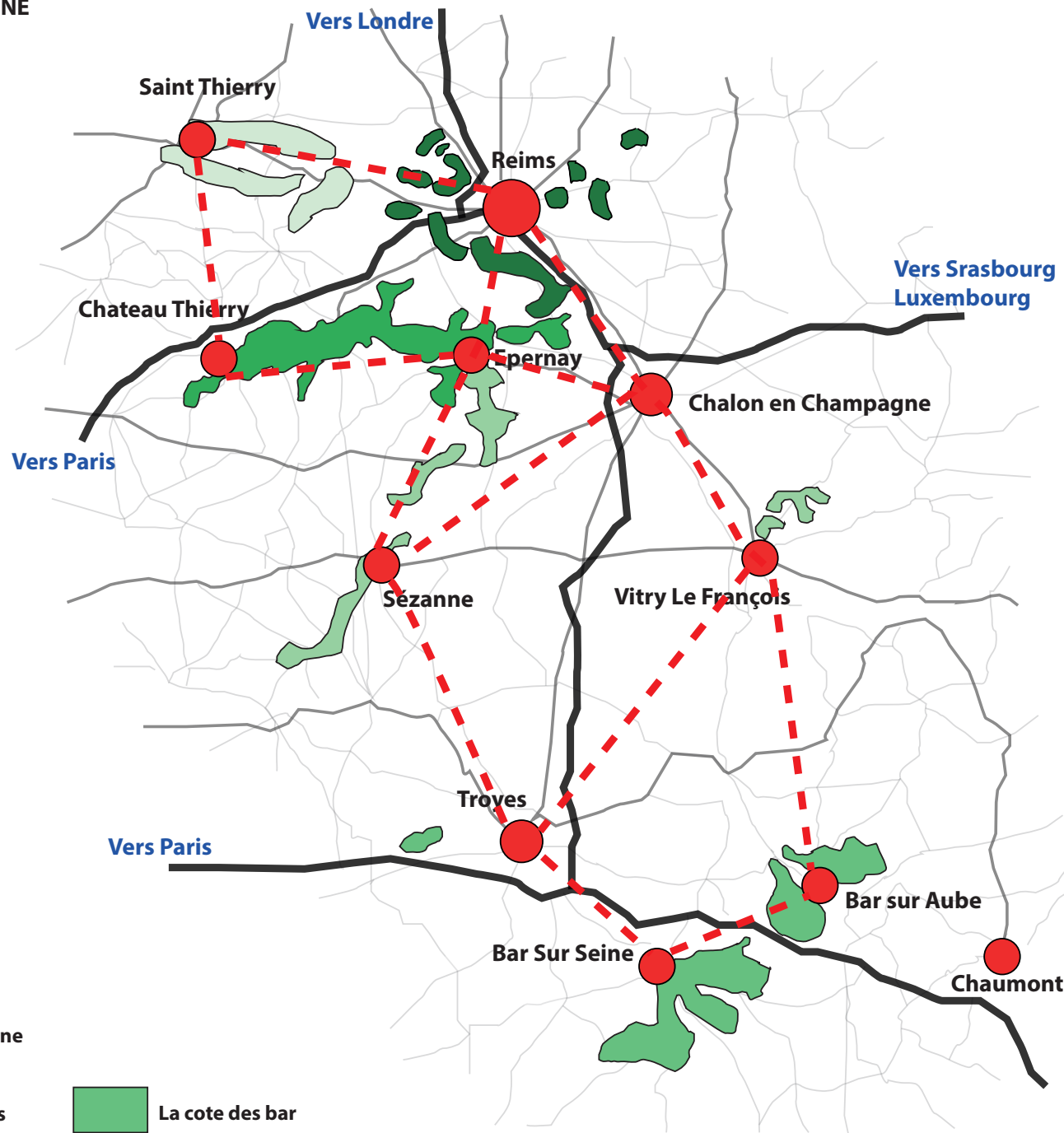
Celui-ci intègre par ailleurs de nombreux lieux de commémoration (cimetières militaires) et des édifices liés à la Campagne de France de 1814 (Mont-Saint-Pierre), à la guerre de 1870 (forts de Brimont, de Witry, de Nogent-l'Abbesse), au premier Conflit mondial (blockhaus, observatoire du Mont Sinai...) et enfin, au deuxième conflit mondial (fort de la Pompelle). Le potentiel touristique de la communauté urbaine repose enfin sur la mise en valeur de son patrimoine naturel (Montagne de Reims, Faux de Verzy, Massif de Saint-Thierry, Mont de Berru, canal de l'Aisne à la Marne, Vesle).

Les maisons du champagne

Des kilomètres de galeries souterraines. Des millions de bouteilles de champagne précieusement conservées à l'abri de la lumière et de la chaleur... À Reims, les visites de caves des plus grandes maisons de champagne font partie des incontournables. Et ça pétille d'histoires et de savoir-faire.

Les visites débutent à ciel ouvert, dans les vignobles avant de présenter, étape par étape, de la cuverie à la vinothèque, la méthode champenoise. Le voyage se termine par une pause de dégustation.

NE



 **Massif Saint Thierry**

 **La Vallée de la marne**

 **La Montagne de Reims**

 **La cote des blancs**

 **La cote des bar**

PROJET URBAIN

Ville Linéaire

Dans le souci de prendre en compte les enjeux environnementaux actuels et afin de répondre aux objectifs que nous nous sommes fixé qui sont de faire de la ville de Reims la vitrine du patrimoine culturel de la région et également de reconnecter les deux parties de ville aujourd'hui séparées par la TUR et le canal, nous avons décidé de créer une «ville linéaire» à l'emplacement actuel de la TUR. Cette ville linéaire sera composée de pôles attractifs, qui mettront en avant non seulement le patrimoine de la région qu'est le champagne mais aussi d'autres activités destinées aussi bien aux touristes qu'aux habitants. Deux pôles feront ainsi figures d'entrées de ville et serviront de vitrine pour Reims et son territoire. Par ailleurs, le but est aussi de donner la possibilité aux piétons et cyclistes de réellement s'approprier entre autre les berges du canal.

A la place de l'actuelle autoroute à six voies qui traverse la ville, ce seront donc une ligne de navettes connectée au réseaux de transports en commun existants ainsi qu'un réseau de pistes cyclables et de chemins piétonniers qui desserviront les pôles créés. Ce projet de ville linéaire est aussi l'occasion de renforcer et valoriser les trames verte et bleue qui traversent la ville. Au centre de cette ville linéaire, face au canal et au centre-ville, prendra place la Cité du Champagne dans laquelle se développera des équipements autour du patrimoine régional.

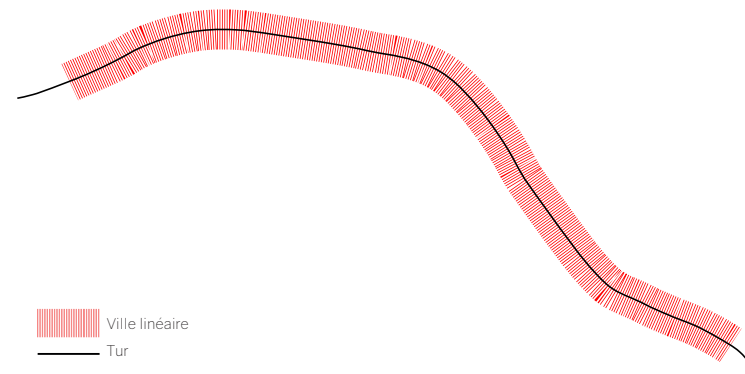
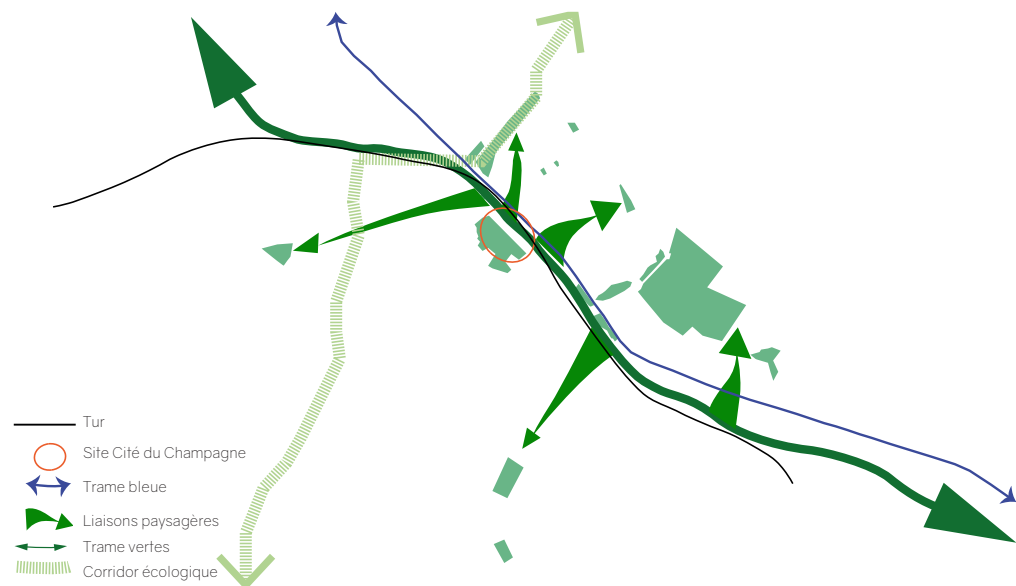


PROJET URBAIN

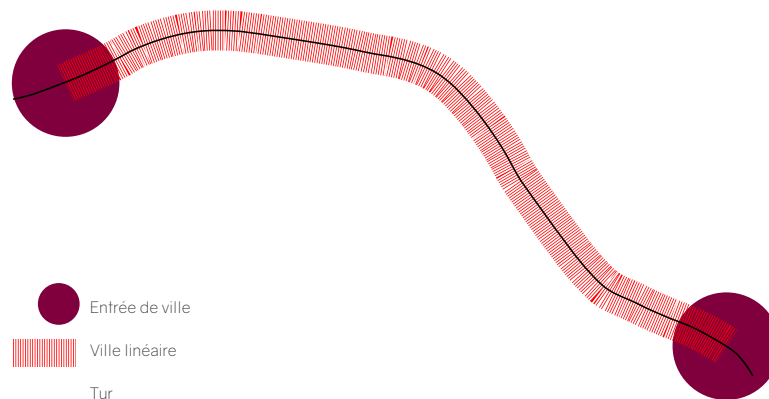
Ville Linéaire



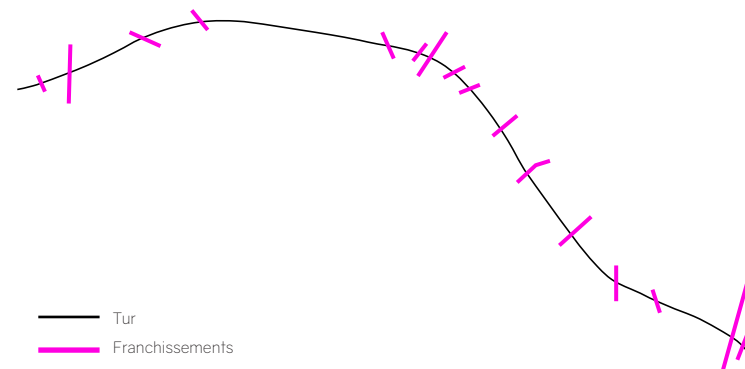
— Tur



▨ Ville linéaire
— Tur



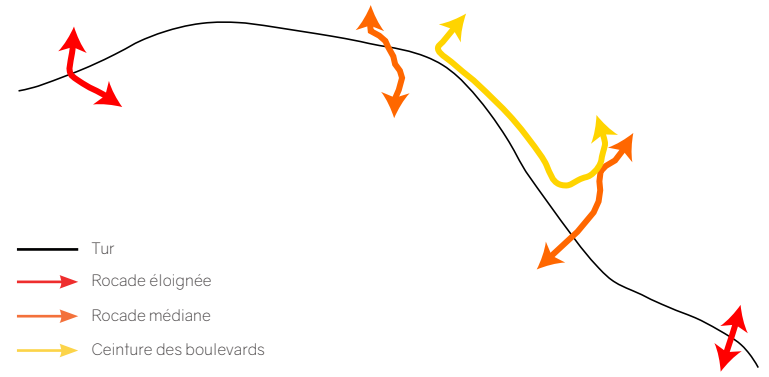
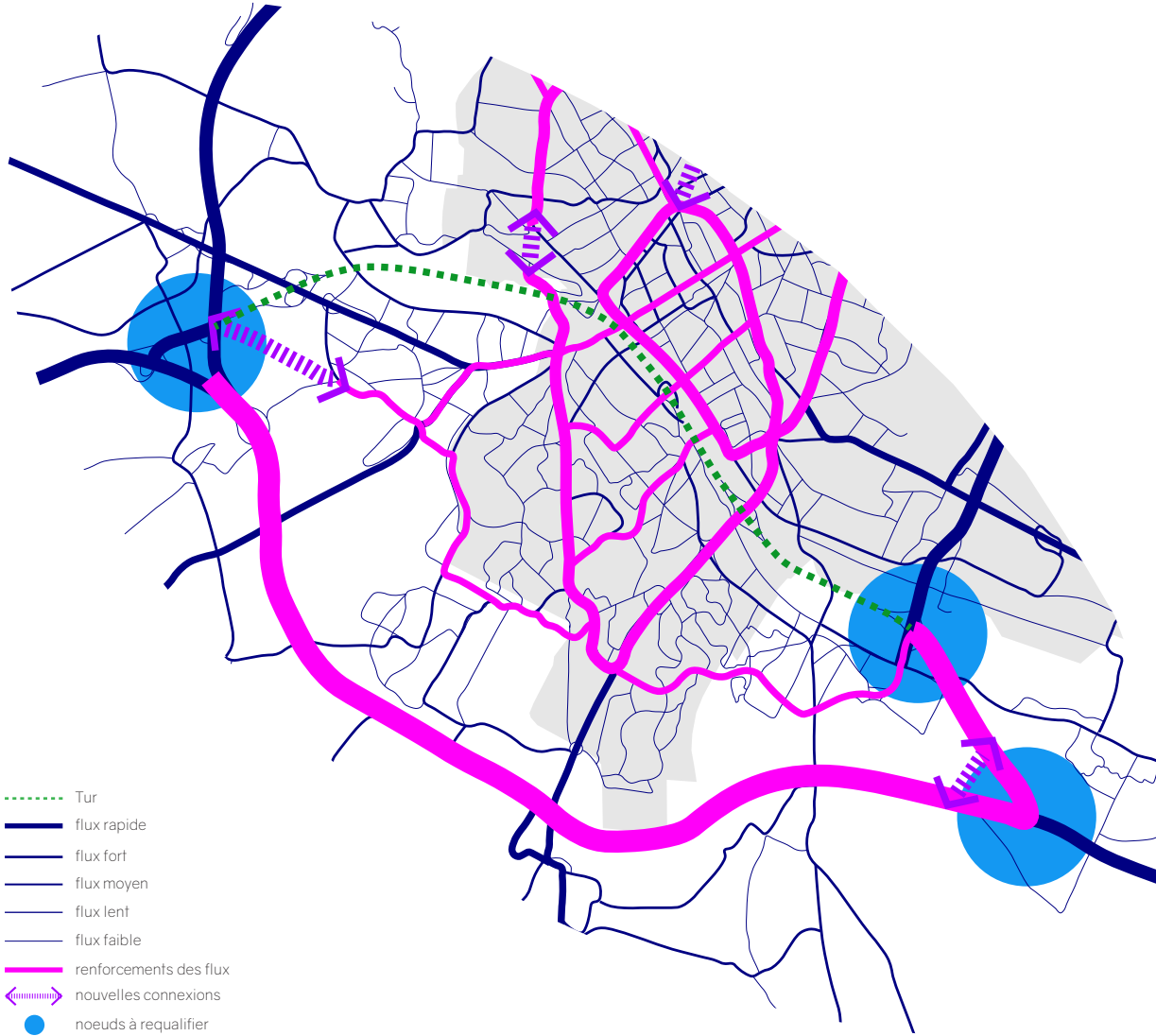
● Entrée de ville
▨ Ville linéaire
— Tur



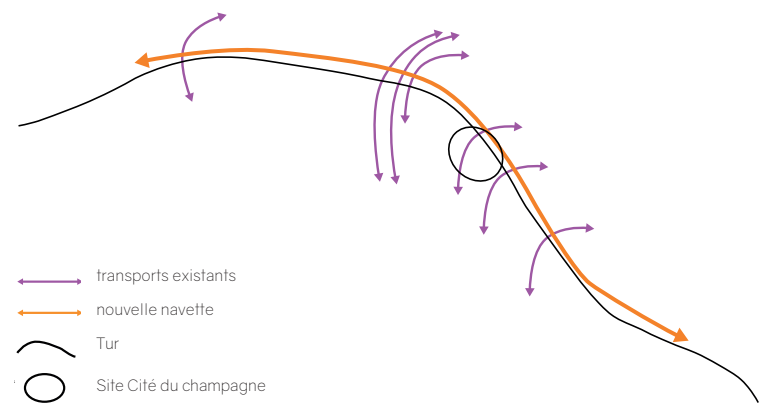
— Tur
▬ Franchissements

PROJET URBAIN

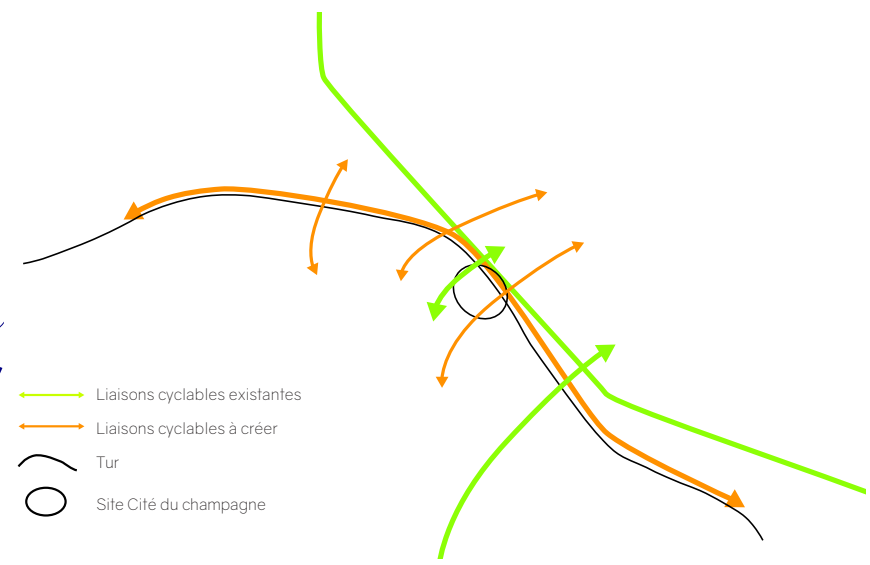
Ville Linéaire



- Tur
- Rocade éloignée
- Rocade médiane
- Ceinture des boulevards



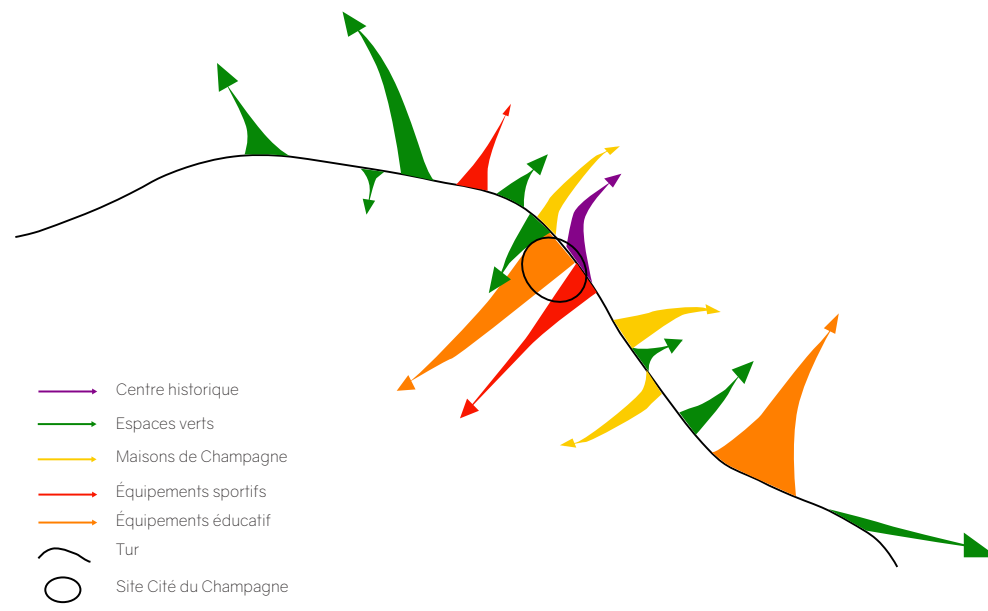
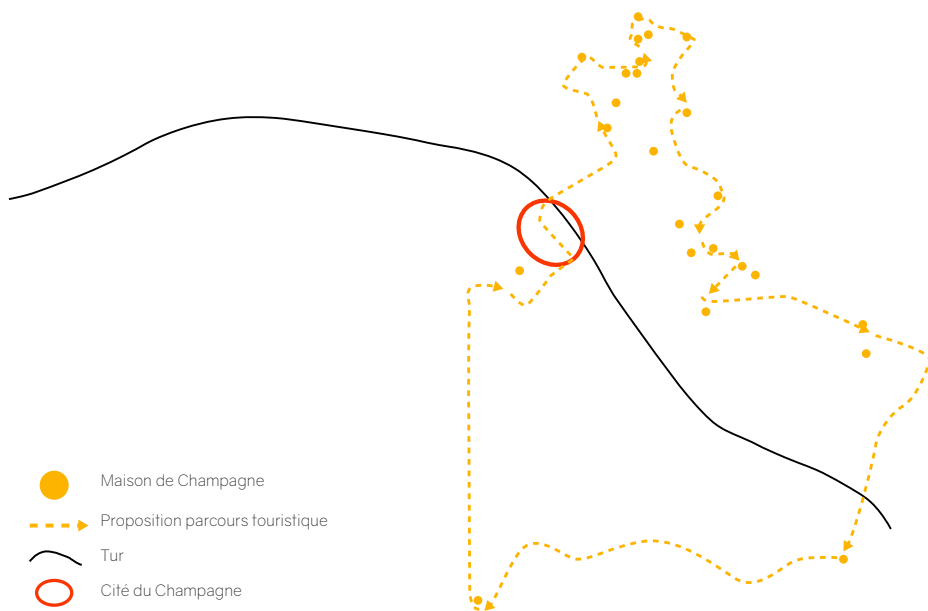
- transports existants
- nouvelle navette
- Tur
- Site Cité du champagne



- Liaisons cyclables existantes
- Liaisons cyclables à créer
- Tur
- Site Cité du champagne

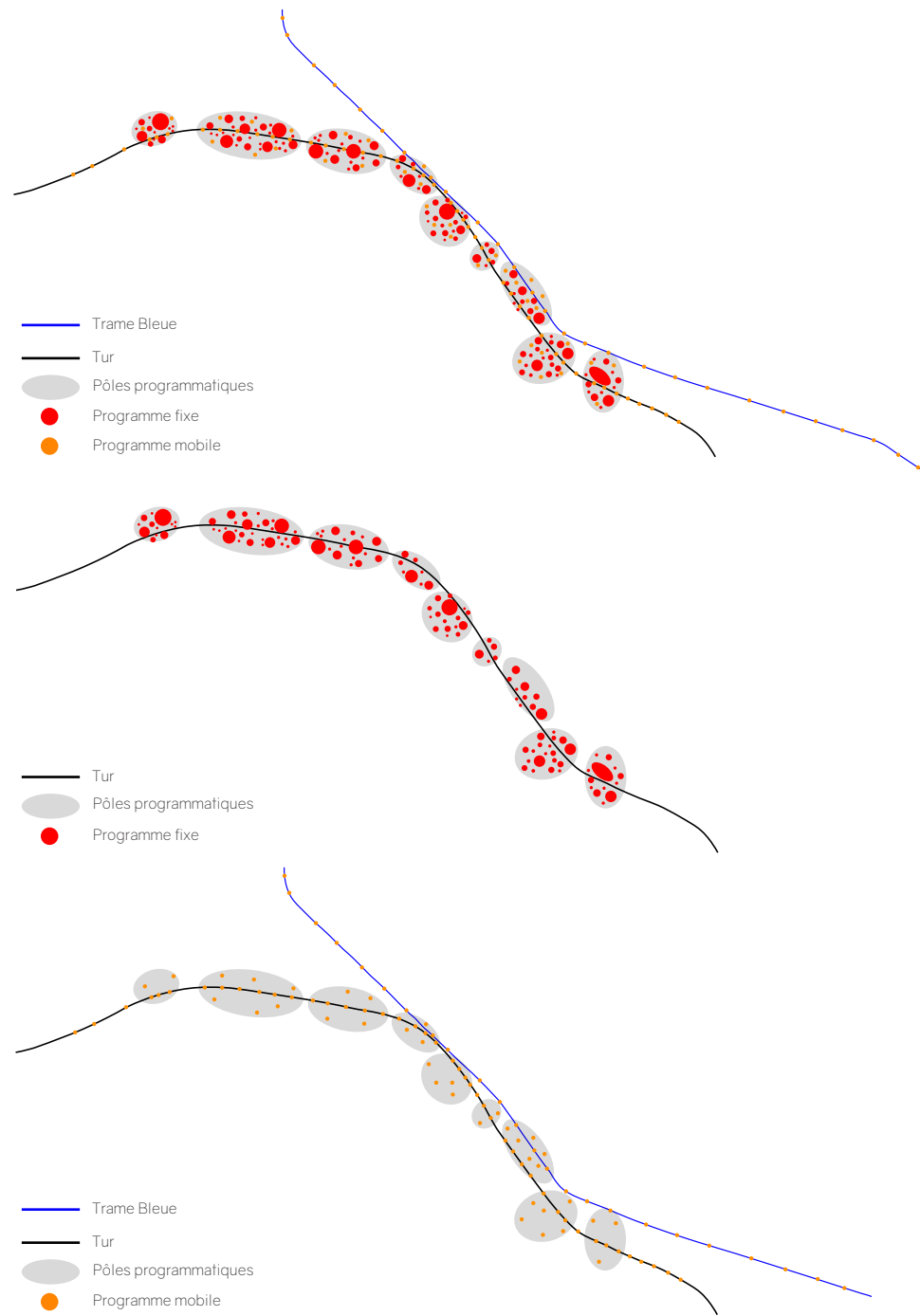
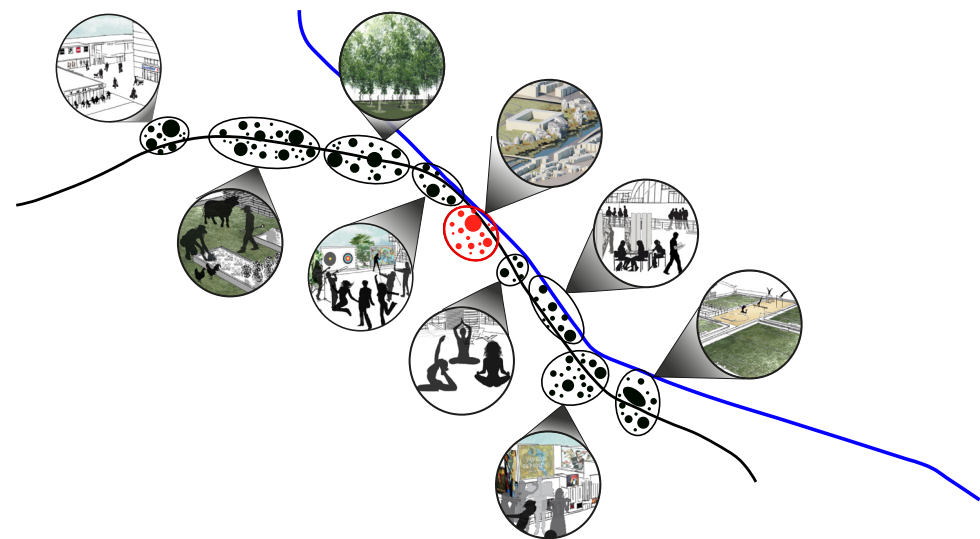
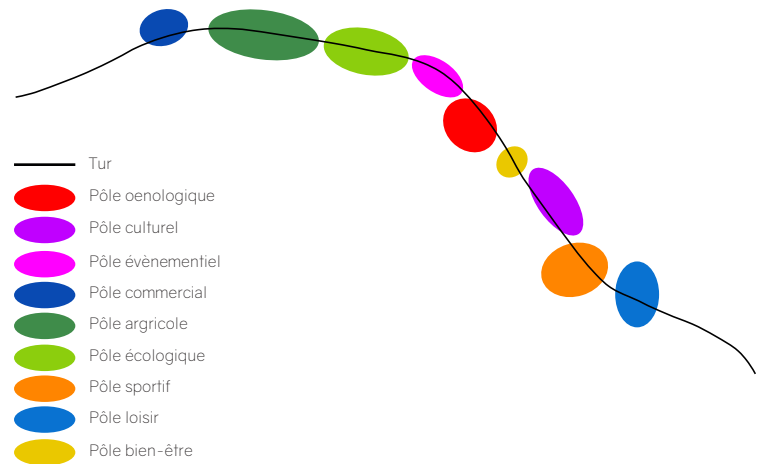
PROJET URBAIN

Ville Linéaire



PROJET URBAIN

Ville Linéaire

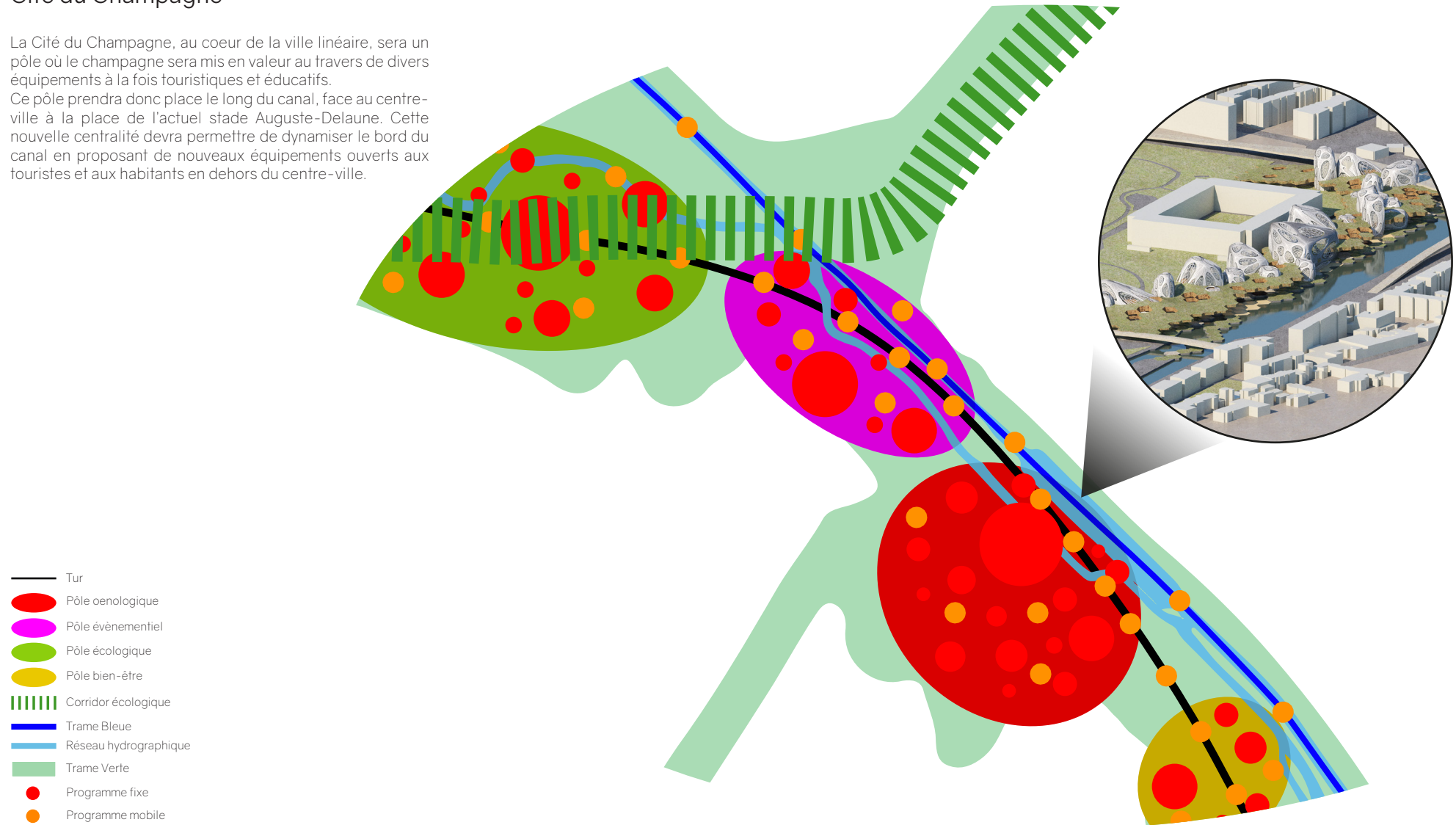


PROJET ARCHITECTURAL

Cité du Champagne

La Cité du Champagne, au coeur de la ville linéaire, sera un pôle où le champagne sera mis en valeur au travers de divers équipements à la fois touristiques et éducatifs.

Ce pôle prendra donc place le long du canal, face au centre-ville à la place de l'actuel stade Auguste-Delaune. Cette nouvelle centralité devra permettre de dynamiser le bord du canal en proposant de nouveaux équipements ouverts aux touristes et aux habitants en dehors du centre-ville.



PROJET ARCHITECTURAL

Cité du Champagne

Le site se situe :

- Le long de la trame verte et la trame bleue.
- Dans le prolongement de l'axe de la cathédrale de Reims
- Sa situation stratégique entre les deux rives
- Un espace délaissé avec un manque d'appropriations et manque d'activités
- Un lieu de visibilité vers l'ancienne ville et le grand paysage
- il représente une continuité paysagère
- Au coeur de la «Ville Linéaire»



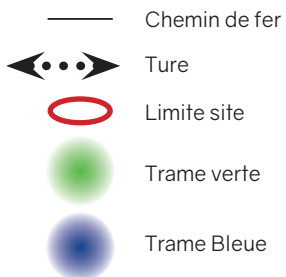
OBJECTIFS

Urbains :

- Connecter la rive Sud avec le centre historique
- Redynamiser un lieu délaissé (le stade)
- Redéfinir les mobilités en favorisant les modes de transports doux.
- Redonner la ville aux piétons.
- Dévier l'autoroute qui représente une barrière entre les deux rives.
- Un signal dans la ville
- Favoriser les activités culturelles.
- Développement de lieux partagés
- Prise en compte des enjeux environnementaux (Bio-architecture : bio- inspiration, bio-mimétisme, conception bio-climatique, matériaux biosourcés)
- Partage du savoir faire de la Région
- Mixité d'usages
- différentes échelles du vivre ensemble

Architecturaux :

- Pôle oenotouristique
- Cité du Champagne



PROGRAMME :

« PÔLE OENOTOURISTIQUE : CITÉ DU CHAMPAGNE »

Espace de co-working : espace ouvert et multifonctionnel, un lieu de rencontre et d'échange tourné vers le travail en espace partagé.

Auditorium : espace tourné vers l'intérieur, diffusion de savoirs

Champagnothèque : espace ouvert, exposition de différents champagne référencés.

Musée : Histoire des métiers du champagne.

Exposition temporaire : Espace appropriable de diffusion.

Exploitation agricole : vignes

Chai : Cuves, Chai de vinification, Chai de mise en bouteilles,

Caves : espace hors du temps, lieu de découverte,

Parcours vigne : atelier de découverte participatif sur le processus de fabrication du Champagne.

Espace de dégustation : Découverte

Espace de vente : Commercialisation des produits

Hôtel : Cellule d'habitat

Spa au Champagne : Déclinaisons des bienfaits de la vigne.

École d'œnologie : Transmission du savoir

Restaurant : Mise en valeur des produits et savoir faire du terroir

Unités à usages variables : espace d'appropriation

Pôle recherche : l'impact du changement climatique sur la culture viticole.

Office du tourisme : dédié au champagne, renvoyant les visiteurs vers le vignoble et ses acteurs (grandes maisons, caves particulières) tout en offrant sur place une dimension culturelle, commerciale et gastronomique (caveau, exposition, restauration, dégustation)

Espace public : reconquérir les voies sur berges : retrouver un lien avec l'eau

Différente temporalité, séquence, ambiance (ressenti, sensoriel)



Diffusion



Expérimentation



Pédagogie / savoir



Lieu publics



Détente



Espace d'appropriation

INSPIRATIONS Architecture



INSPIRATIONS Architecture



INSPIRATIONS Trame Verte



INSPIRATIONS Berges du canal



INSPIRATIONS Parcours

