



MINISTERE DE LA CULTURE ET DE LA COMMUNICATION
ECOLE NATIONALE SUPERIEURE D'ARCHITECTURE

DE PARIS-LA VILLETTE

Projet de fin d'études

Auteur : Kim Chaeyeon

N° d'étudiant : 17A84

ESPACE OUVERT POUR VOUS

Responsable du groupe PFE : Nazila Kahina Belkadi, WACHTER Serge
PFE dirigé par LOCICERO Eric

Soutenu le JJ/09/2020

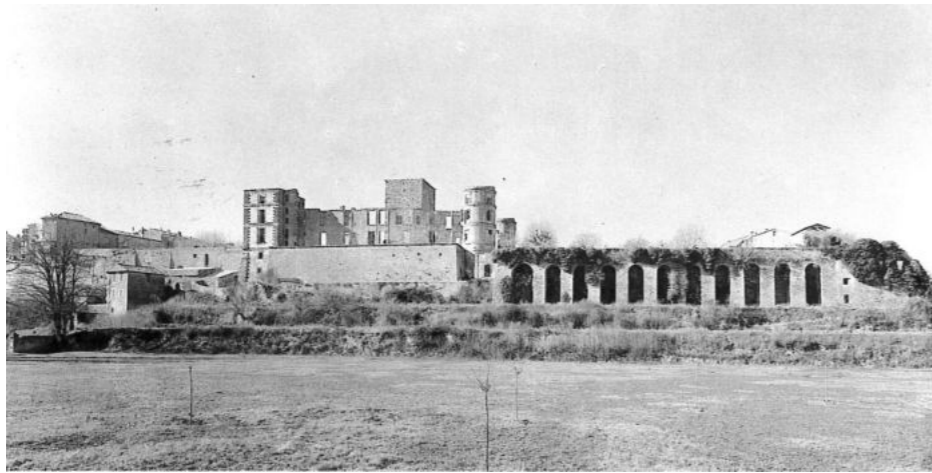
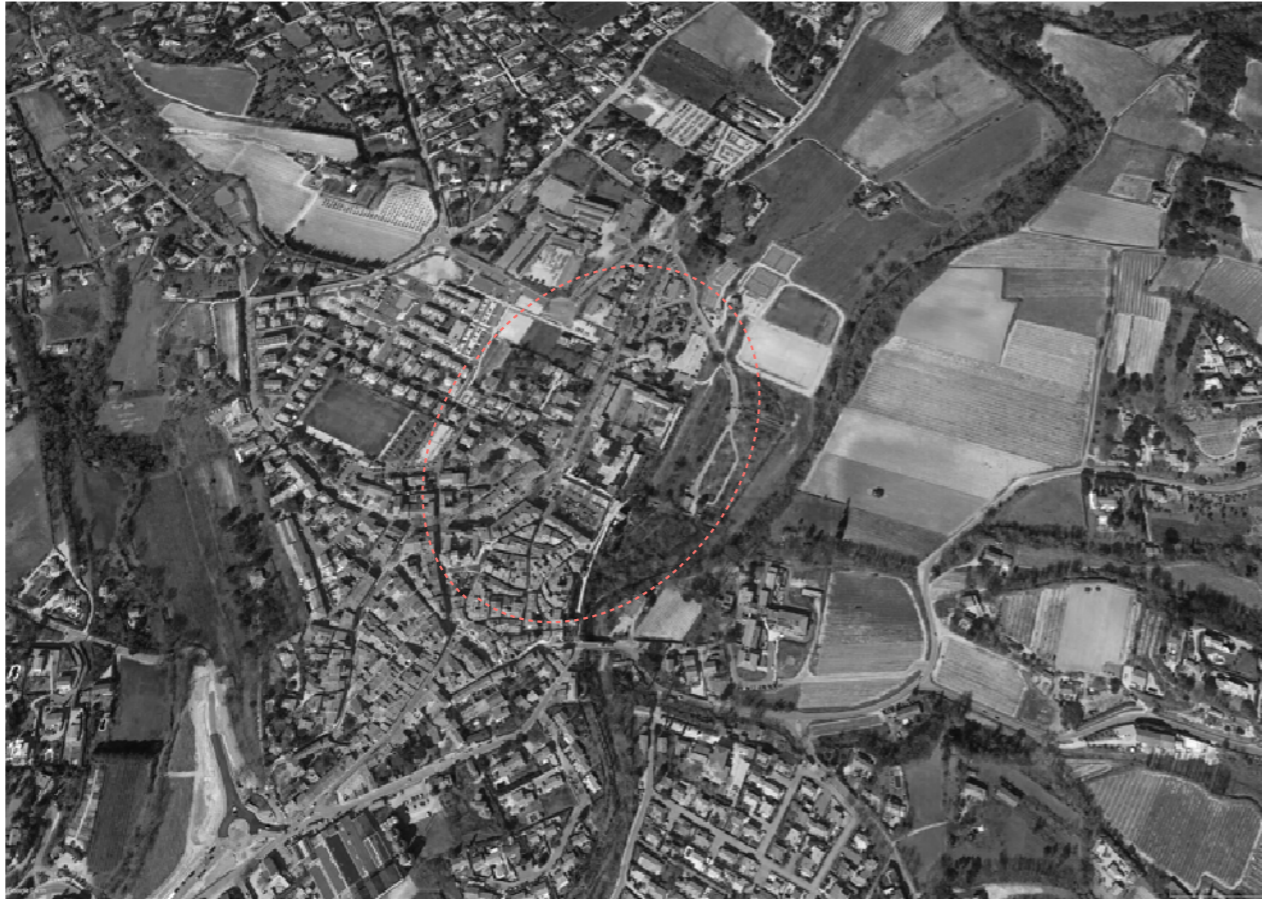


Chef d'œuvre de la Renaissance en Provence, le château de la Tour d'Aigues est situé au pied des Monts du Lubéron, dans le Vaucluse.



Ce château est bâti sur les fondations d'un édifice médiéval. Il constitue le témoignage de l'architecture privée de la Renaissance. Ce bel édifice eut l'honneur de recevoir Catherine de Médicus, en 1574. Partiellement endommagé par un incendie en 1780, puis détruit par les révolutionnaires, les façades du château offrent des proportions éléfantes. Son plan initial est inspiré des grands châteaux d'Ile de France : cour carrée entourée par trois ailes et deux pavillons symétriques, et fermée par une galerie percée d'un portail triomphal. Aujourd'hui propriété du département du Vaucluse, le château est géré par la mairie de la Tour d'Aigues depuis 2017. Le lieu, dédié à la vie culturelle et associative, accueille désormais dans ses salles restaurées, un musée départemental des faïences et des expositions temporaires ainsi qu'un festival l'été.

Rénovation du château de la Tour d'aigues





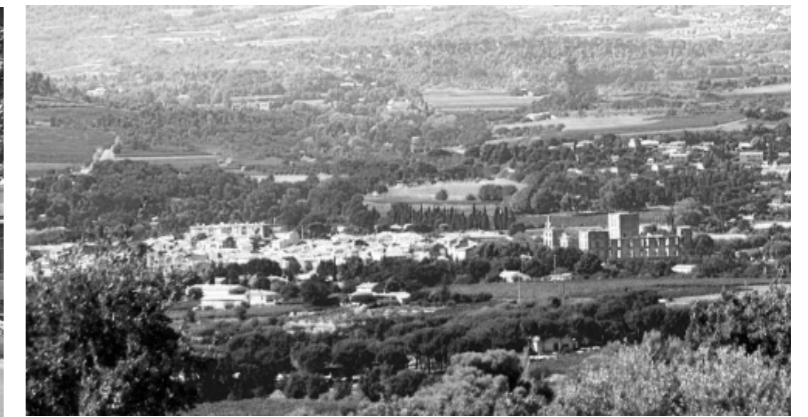
- ◄ ◦ ◦ ◦ ► Projet de liaison RD956 - RD120
- ■ ■ ■ Requalifier le centre de ville et les abords de l'Eze
- Centre du quartier
- ◉ Le stade Yves Garcin à relocaliser
- ★ Château de la Tour d'Aigues



château de la Tour d'Aigues



centre-ville



paysage



rivière l'Eze

La tour d'aigues, avec une population de 4200 habitants, situé au Lubéron, dans le Vaucluse, est un petit village propre avec de beaux paysages naturels et un vieux château.

Le centre-ville de la tour d'aigues est traversé par la Route principal RD956 reliant Aix-en Provence à Forcalquier et par la RD120, route très fréquentée. Le Département, en accord avec la municipalité, a donc décidé de créer une jonction routière entre la RD956 et RD120 pour réduire les nuisances dans le contre-ville.

L'agriculture est une composante économique essentielle à la Tour d'Aigues. La culture de la vigne fait partie intégrante de l'identité communale par les paysages caractéristiques qu'elle offre. Le château de la Tour d'Aigues situé juste à côté de centre-ville devant la magnifique view sur la vallée. Devant le château, il y a une rivière l'Eze qui coule mais les abords de l'Eze sont les zones inondables. La municipalité a donc décidé de les requalifier. A côté des abords, le stade Yves Garcin va être relocalisé.

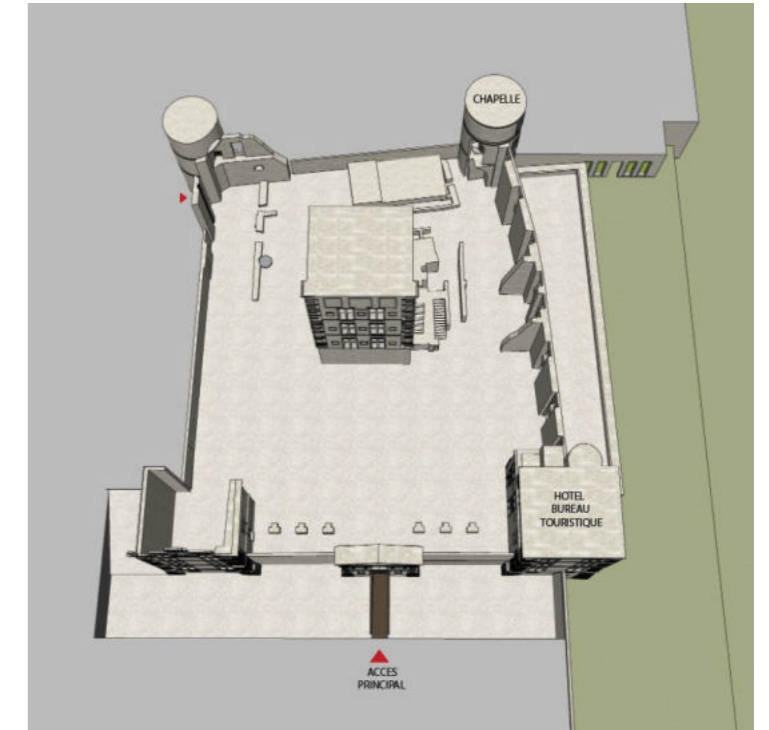
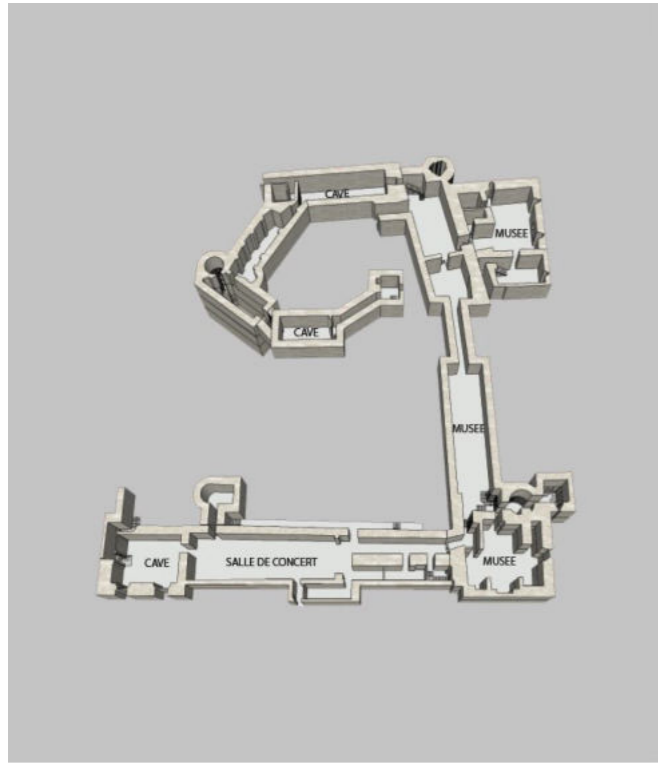




vue sur la vallée



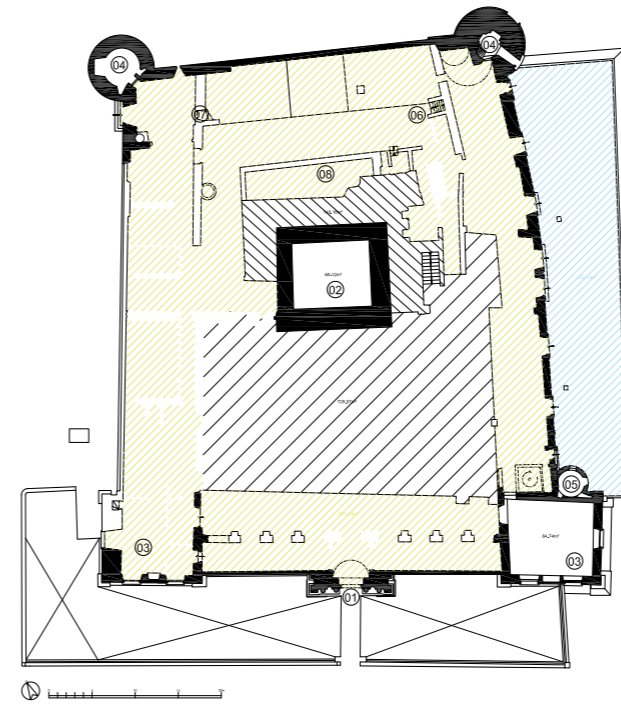
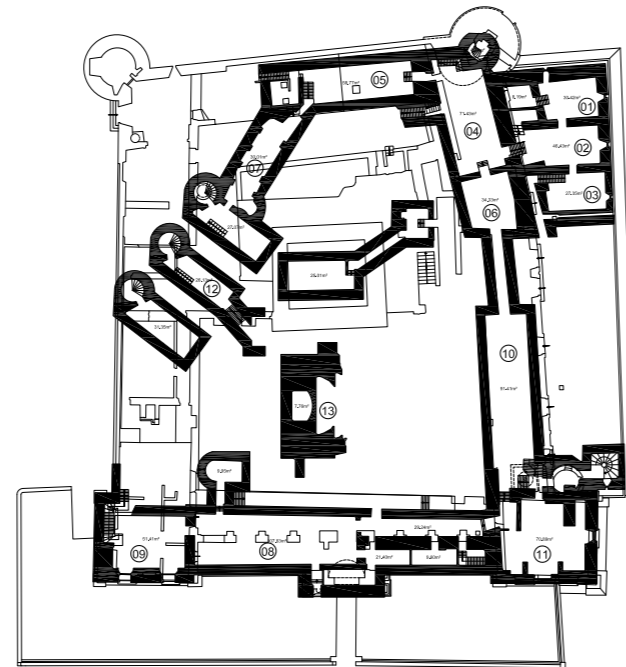
BATI EXISTANT



R-1

Plan d'aménagement des caves - Cellar layout plan

- 1.2.3.4.6.10.Salles d'expositions temporaires -Temporary exhibitions halls
- 5.7.12Circuit sous le donjon (non accessible) -Circuit under the dungeon (non-accessible)
- 8.Salle de concert-Voûte des douves -Concert hall -Vaults over the moats
- 9.Stockage-Storage
- 11.Musée de la faïence sur 2 niveaux inférieurs -Museum of faience on 2 lower levels
- 12.Trois caves superposées -Three superimposed cellars
La cave 12 communique avec le donjon-The cellar12 communicates with the dungeon
- 13.Donjon ou tour centrale -Dungeon or central tower
La sortie SG est aménagée pour les personnes à mobilité réduite -The SG exit is equipped to accommodate people with reduced mobility

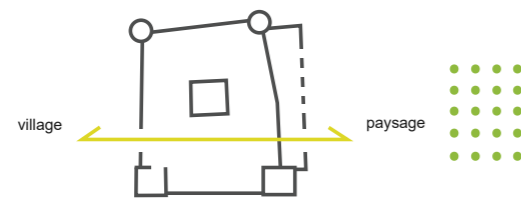
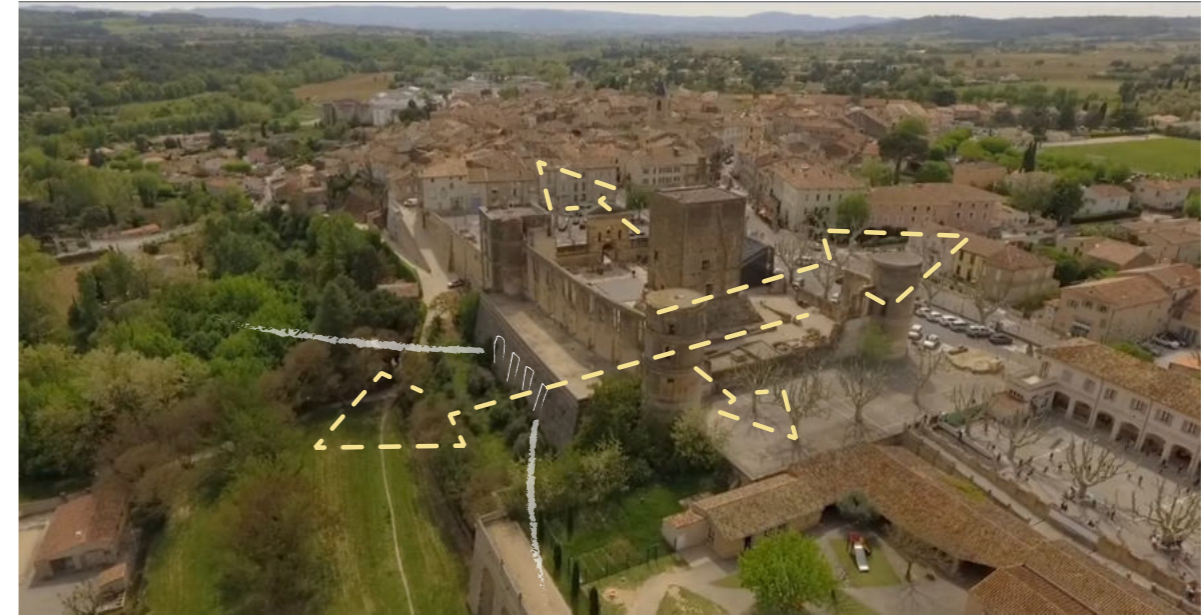


R0

Plan schématique du rez-de-chaussée du Château - Etat actuel des vestiges.

- 1.Portail triomphal - Triumphant gate
- 2.Donjon principal - Main dungeon
- 3.Pavillons carrés d'angle -Square corner pavilions
- 4.Tours rondes d'angle - Round corner towers
- 5.Tourelle avec l'escalier desservant les étages -Turret with stair serving the floors
- 6.Escalier d'accès aux caves creusées sous le bâtiment et sous la galerie - Staircase access to cellars dug under the building and under the gallery
- 7.Puits - Well
- 8.Bâtiments de service et cuisines -Service buildings and kitchens

KEYWORD



NOUVELLE OUVERTURE

Le château est construit dans l'époque de renaissance mais, partiellement endommagé par un incendie puis, détruit par les révolutionnaires. Alors, il reste quelques façades, un pavillon et un donjon. Maintenant, ce château est utilisé comme l'auberge dans un pavillon et le musée des faïences en sous-sol. Le quartier était très calme et tranquille lors de ma visite en janvier. Le musée était juste à côté du château avec la porte fermée, et même le pharmacien juste à côté du château ne savait pas l'heure d'ouverture du château. Le musée fonctionnait d'avril à septembre. Cette petite ville tranquille devient une ville animée en été. En hiver, cependant, ce grand monument historique ne fait rien pour les habitants. Le château d'hiver a littéralement « été fermé ». Le magnifique paysage étendu sur la terrasse du château est une autre fierté de la ville. Cependant, le paysage est caché par les murs du château, il n'y a donc pas de beaux paysages dans le village situé sur les hauteurs. Le château semblait avoir besoin de changement. Quand j'ai commencé ce projet, je me suis entièrement concentré sur « Comment faire du château un espace « ouvert » pour tous ».

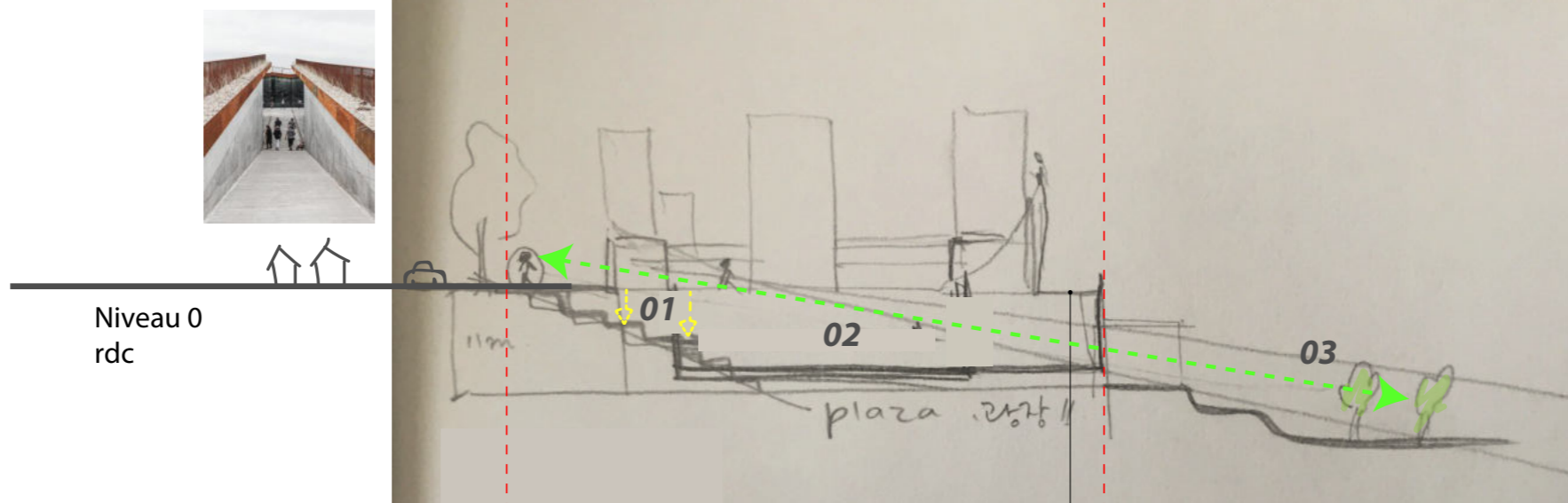
Je vois bien l'essence de projet

1. *Connection la perspective dans le quartier_ nouvelle fonction de l'enceinte*
2. *Nécessité d'espace OUVERT pour les habitants_ le thème abordé est l'espace culturel, social, touristique*
3. *Nécessité des programme mixtes alternativfs_ pour les habitants et les touristes*

CONCEPT



01 baisse niveau ground



Niveau 0
rdc

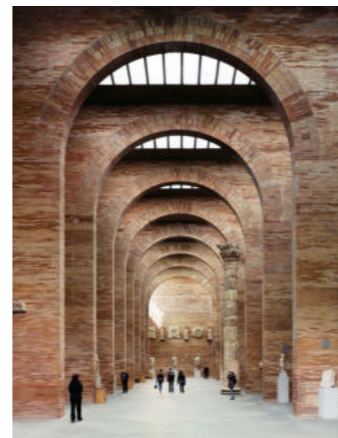
village 2 voies

château de la Tour d'aigues

terrasse

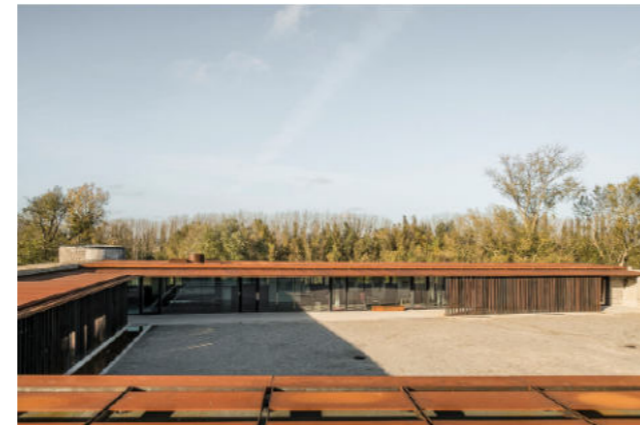
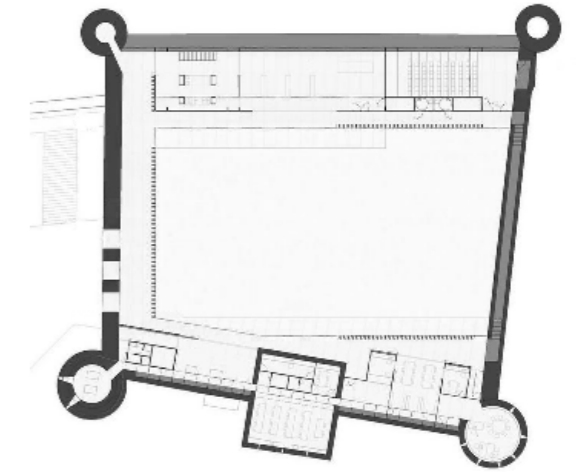
vallée

03 connection entre le village
et la manifique vue



02 créer un grand espace vide
en sous-sol

REFERENCE

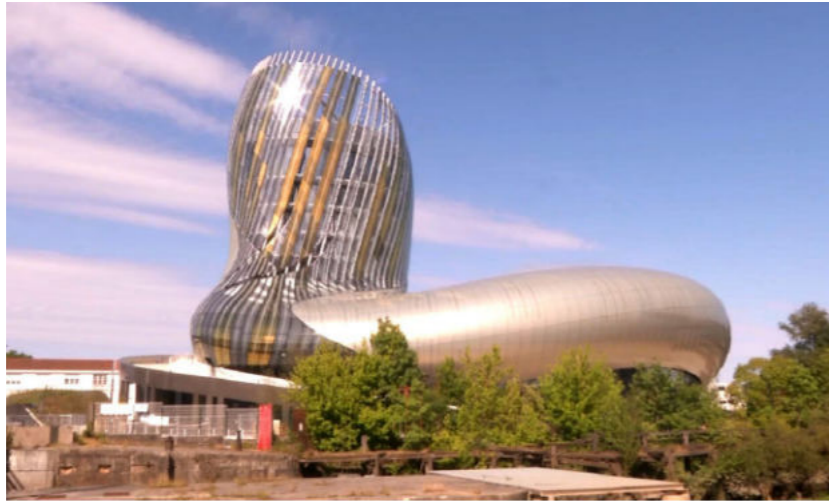


Projet rénovation de château fort

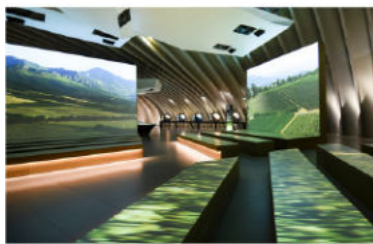
- 1. Harmonie entre l'ancien et le moderne_ les matériaux, minimaliser de la nouvelle forme
- 2. OPEN space_ une grande cour vide_ l'événement festival
- 3. Utilisation de verre, louver_ Ouverture visuelle



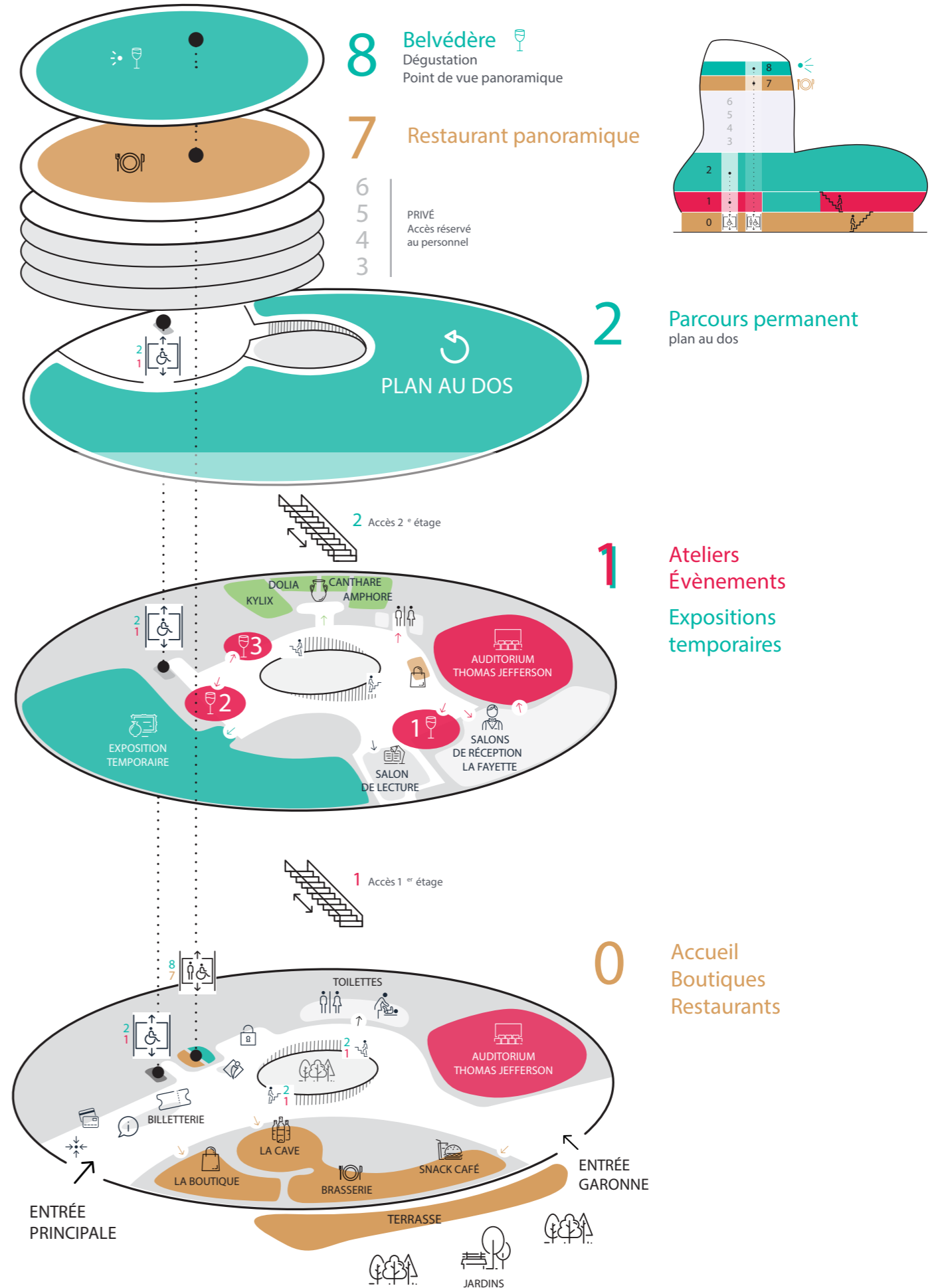
01
La cuisine, centre d'art et de design,
Nègrepelisse, rcr architecte



02
Cité du vin, Bordeaux,
XTU, Anouk Legendre et
Nicolas Desmazières cr architecte

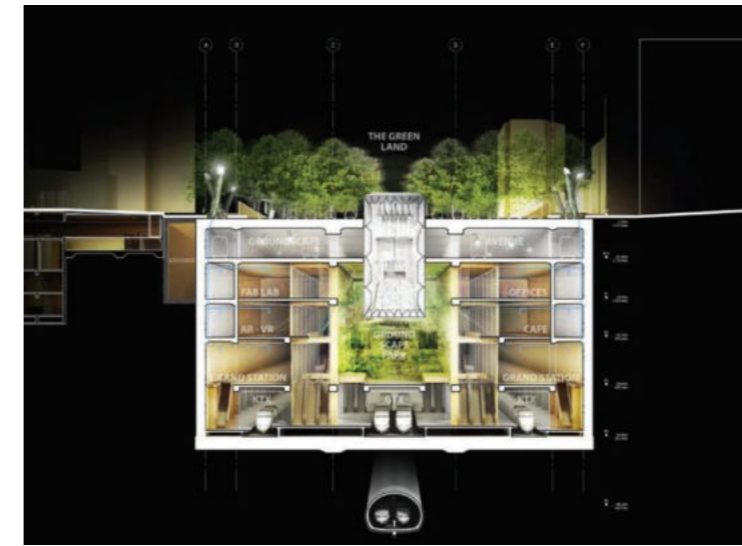


1. Programme intéressant le même thème du vin
2. Manière de présenter du vin _ divers types de l'exposition
3. Patio naturel





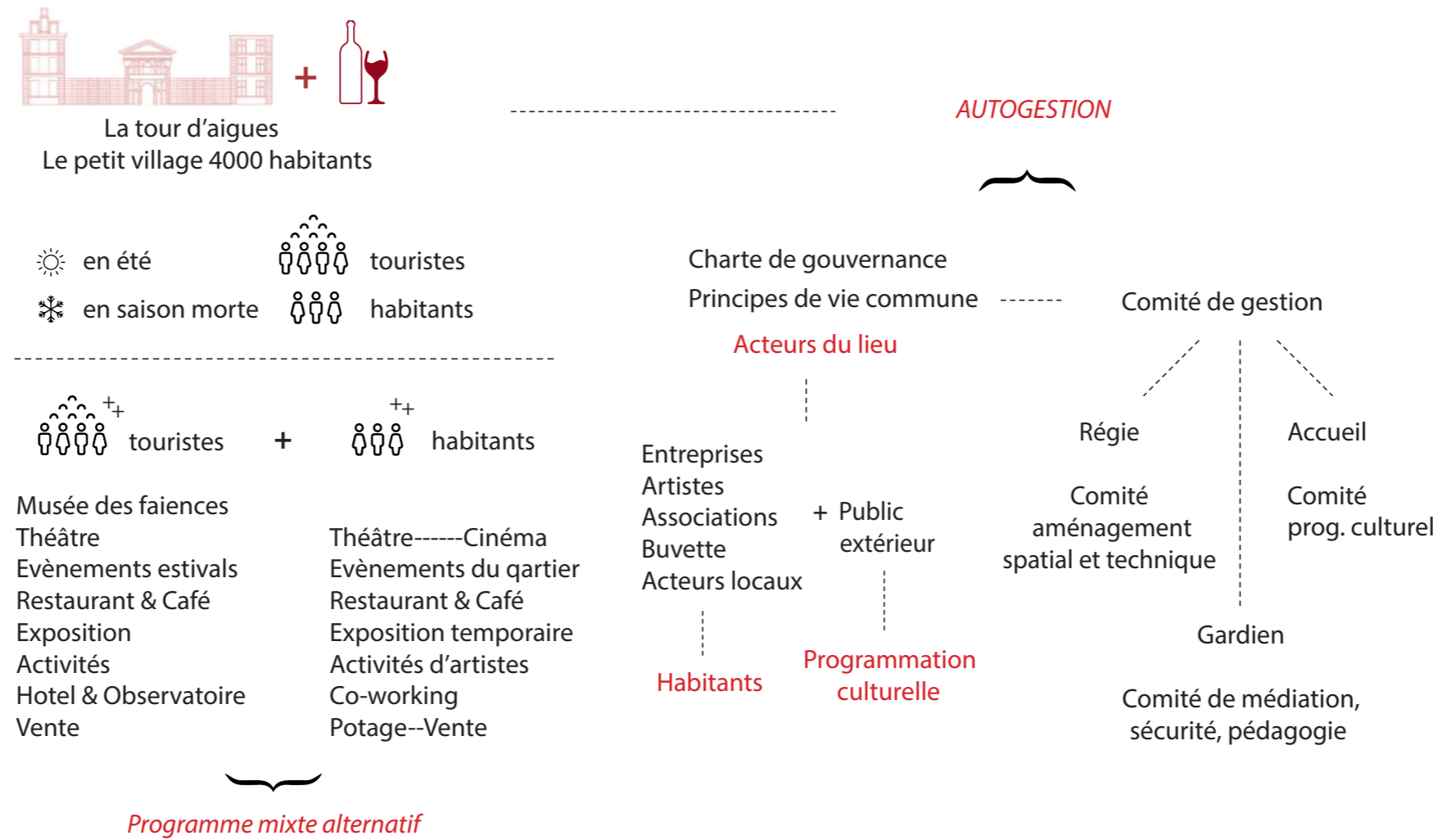
03
 Light walk,
 Gangnam Intermodal
 Centre de Transit
 Séoul, DPA



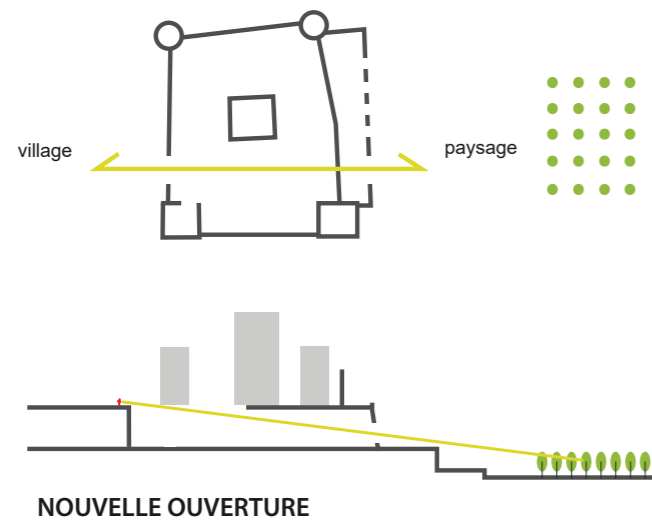
1. Manière de traiter le sous-sol_ Light beam pour la lumière naturelle
2. Structure de Light beam

STRATEGIE

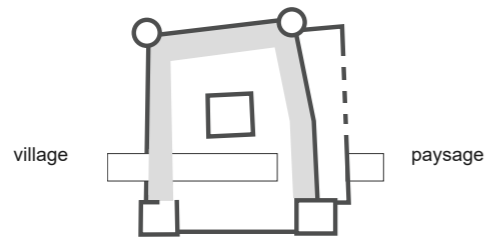
Requalifier la vie de la ville



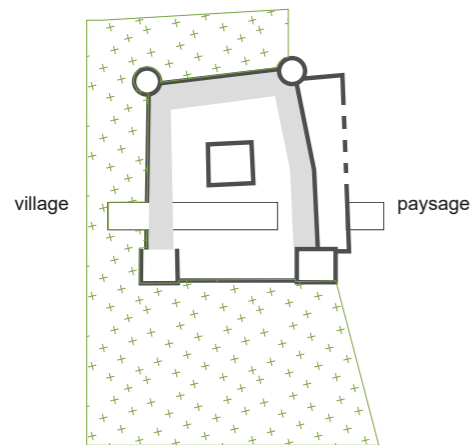
La Tour d'Aigues fonctionne par les deux saisons, en été, cette petite ville devient une ville animée en été. En hiver, cependant, le quartier est très tranquille. On a donc besoin des programmes mixte alternatifs pour les habitants et les touristes. Pour maintenir le dynamisme économique local et développer les emplois sur la commune, l'autogestion du château serait possible. Entreprises, Artistes, Associations, Buvette ils sont habitants. Après avoir obtenu la charte de gouvernance, les habitants créent les principes de vie commune, la comité de gestion, ils gèrent chaque partie de gestion du château. De cette manière, on permet de donner la possibilité à la nouvelle population d'exercer un emploi sur la commune. Enfin, le château fait partie du quartier.



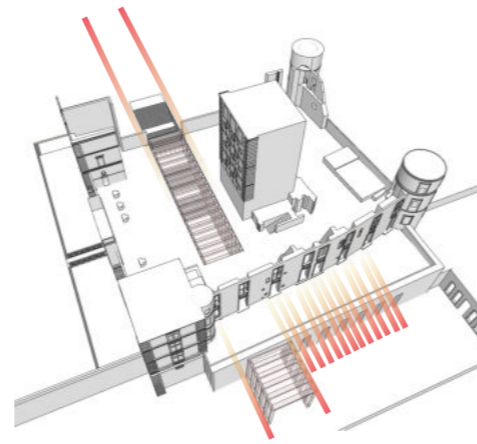
NOUVELLE OUVERTURE



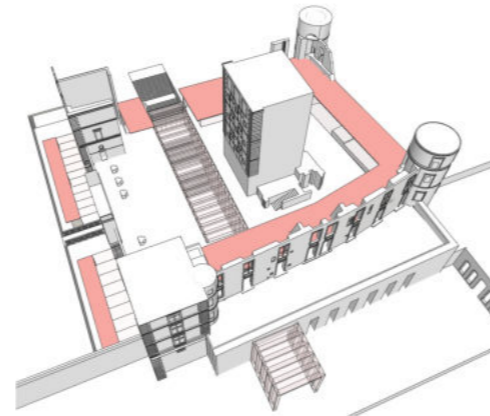
VOUVELLE CONSTRUCTION MINIMALE



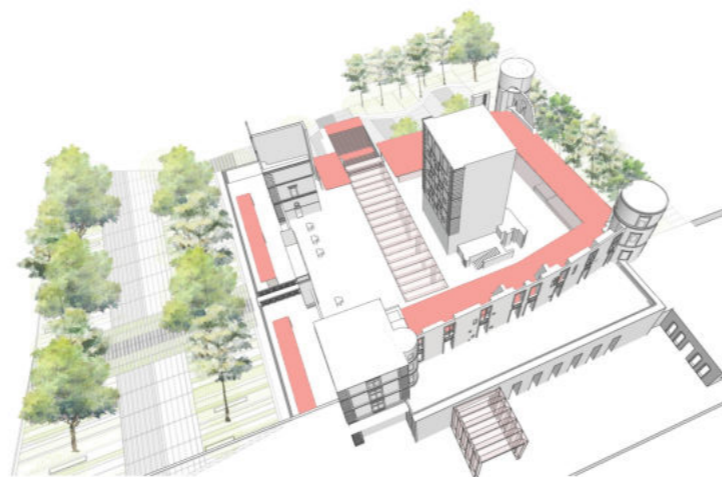
PARKING → PARC



Etape 1



Etape 2

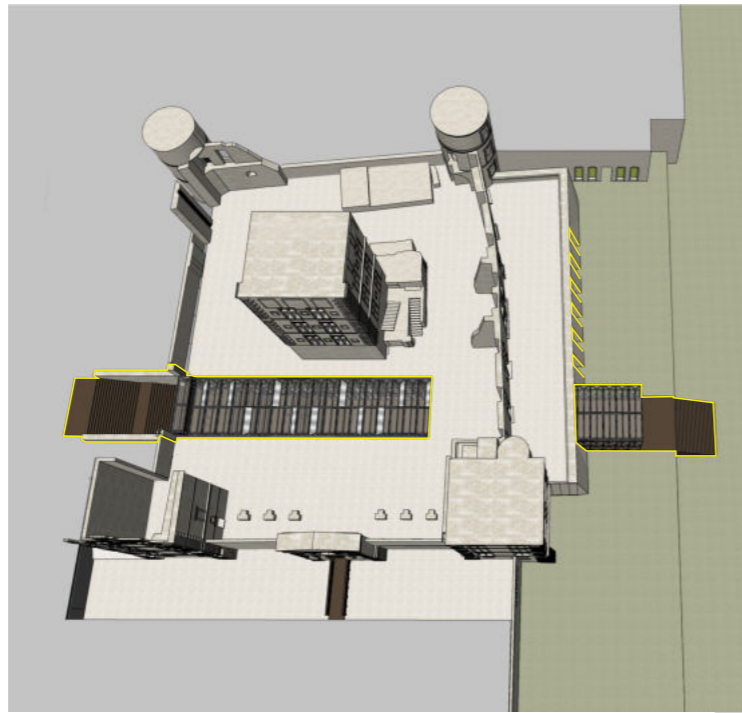


Etape 3

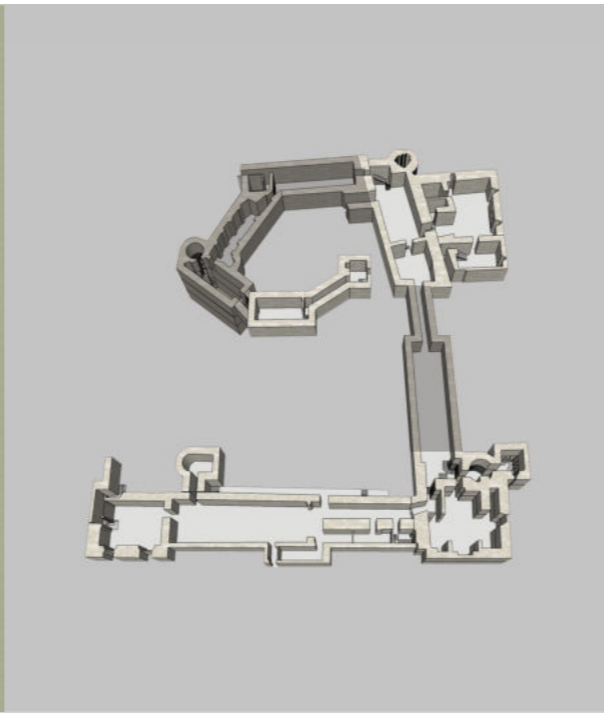
Le paysage magnifique est la fierté du village. Cependant, le château cache le paysage. L'ancien château étant un espace privé, son rôle était la protection et la défense, mais maintenant c'est l'espace public, De nouvelles fonctions sont nécessaires. Une transformation de la structure fermée existante en un espace ouvert pour les touristes et les habitants.

L'harmonie entre l'ancien et le nouveau est importante, mais l'importance de cet espace reste l'existant. En RDC, le volume, la forme et la finition des matériaux des nouveaux bâtiments sont donc minimisés. L'inconvénient des espaces souterrains sans lumière naturelle sont résolues par les colonnes de lumière et la lumière qui rentre à travers les grandes fenêtres de l'enceinte.

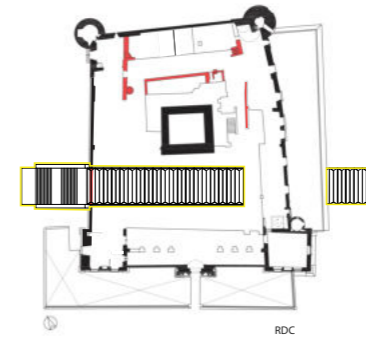
Il commence par créer une nouvelle ouverture sur l'enceinte. Et puis, il est relié à la nouvelle entrée en direction du village. La connexion le village et le paysage. Afin d'augmenter l'accessibilité des habitants, l'environnement du château doit d'abord être un « endroit où on veut rester ». Le parking est déplacé au sous-sol pour ne pas polluer le champ visuel,



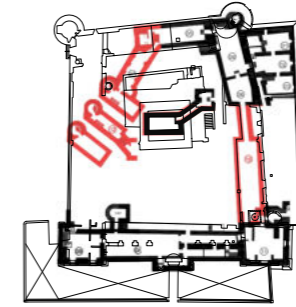
NOUVEAU



DEMOLI



RDC



SOUS-SOL

DEMOLI
NOUVEAU

NOUVELLE CONSTRUCTION
EXISTANT



RDC



PREMIER SOUS-SOL

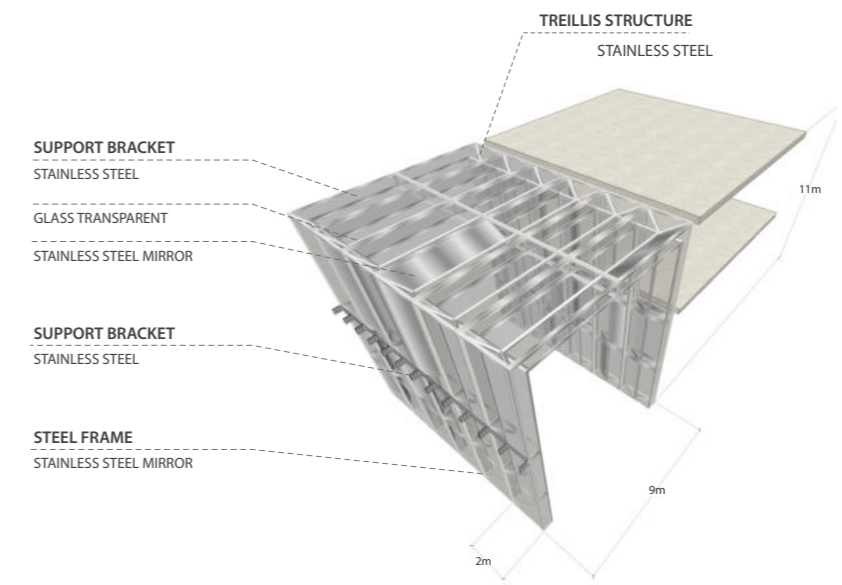
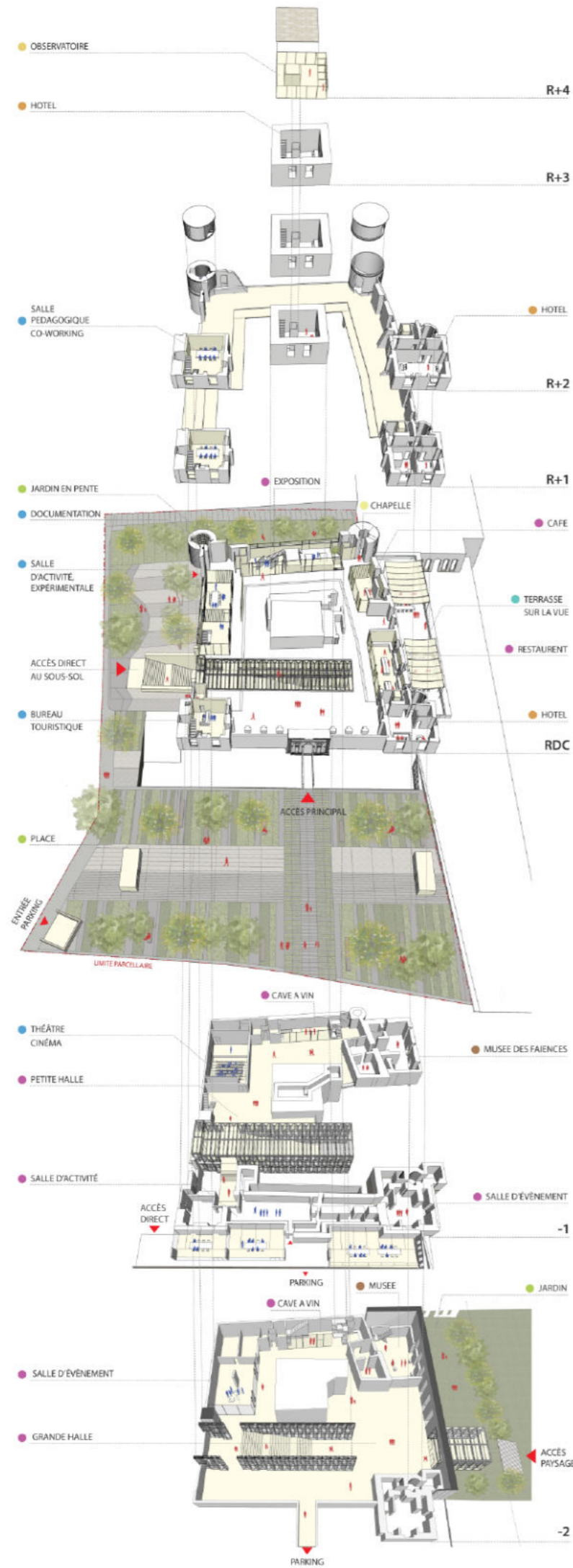


DEUXIEME SOUS-SOL



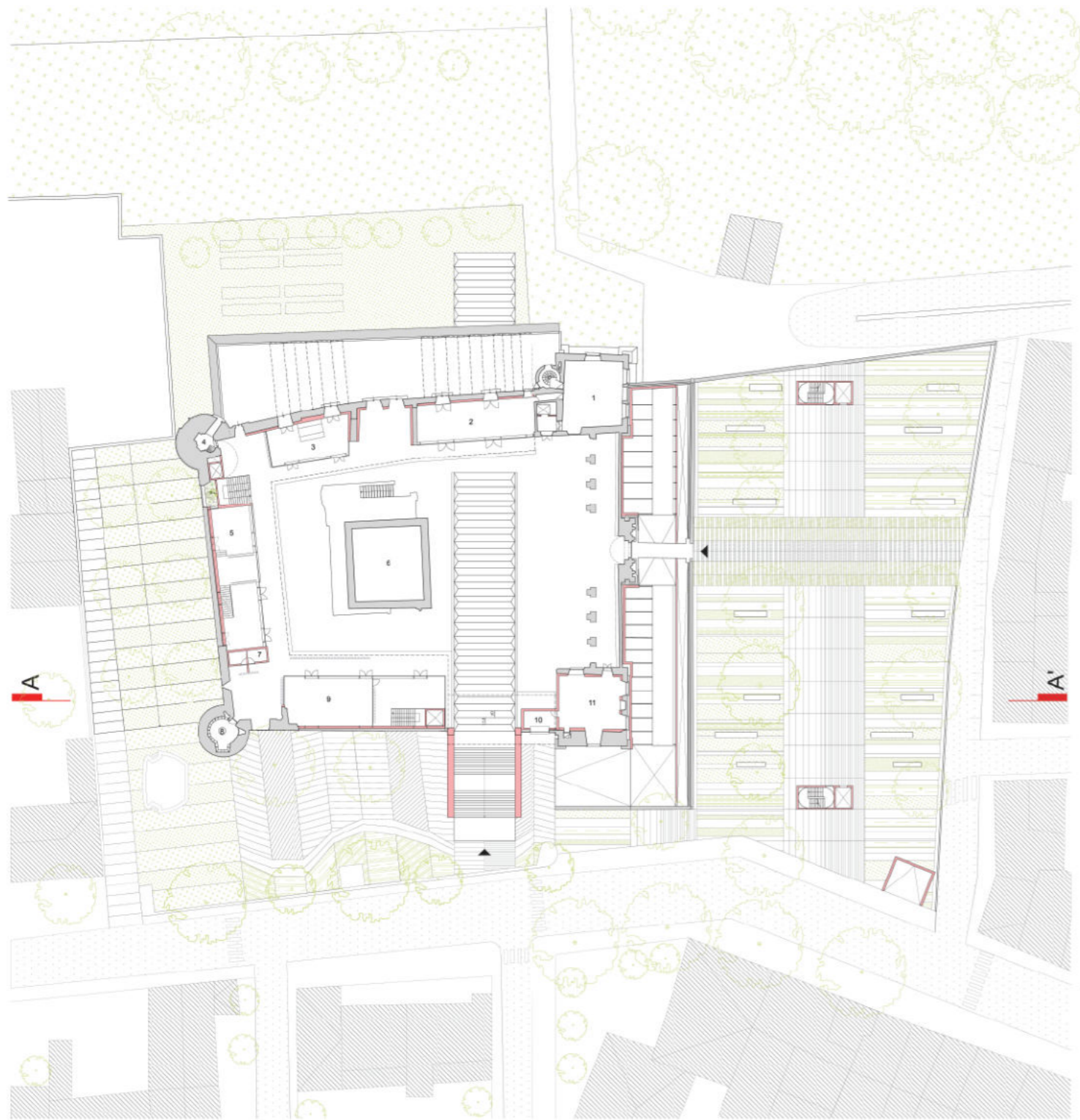
0 5m



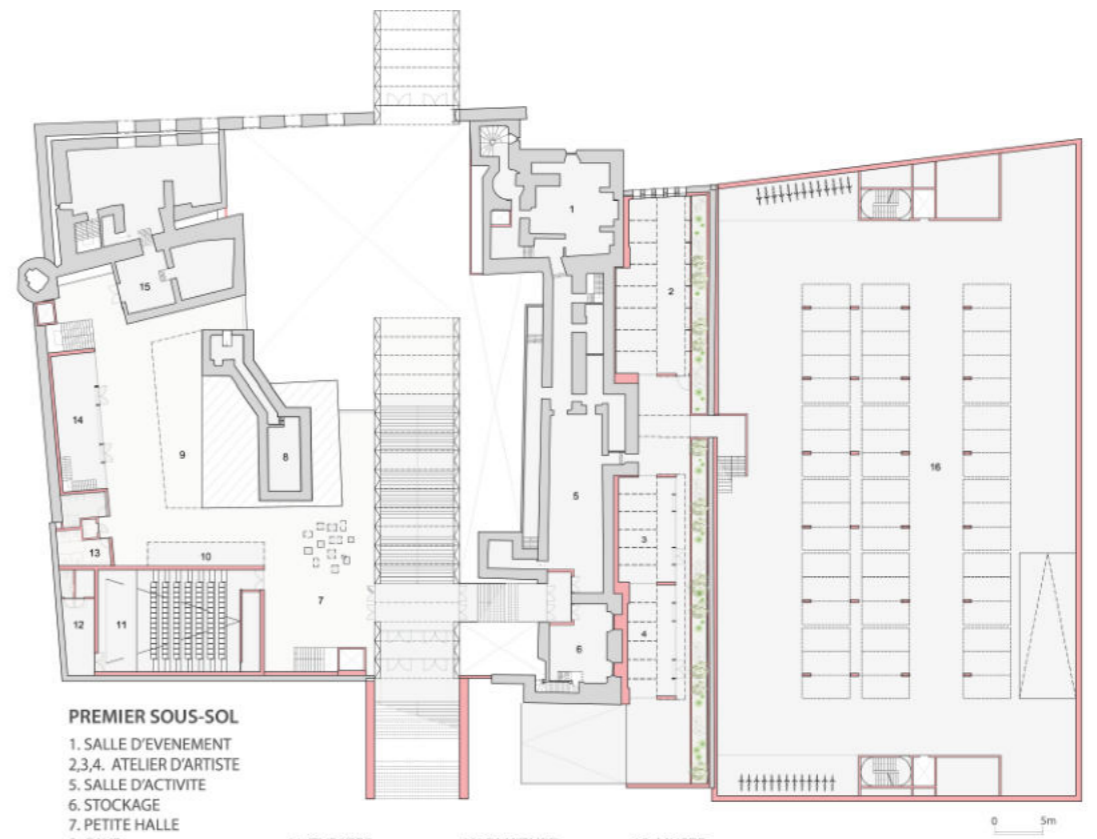


La colonne de la lumière est fixée à la dalle béton. Cette colonne en verre est composée par la treillis structure, le verre claire et le miroir pour la réflexion de la lumière naturelle.





- RDC**
- | | |
|---------------|---------------------|
| 1. HOTEL | 7. SANITAIRE |
| 2. RESTAURANT | 8. DOCUMENTATION |
| 3. CAFE | 9. SALLE D'ACTIVITE |
| 4. CHAPELLE | 10. BILLETTERIE |
| 5. EXPOSITION | 11. OFFICE |
| 6. HOTEL | |



PREMIER SOUS-SOL

- | | | | |
|---------------------------|-------------------|-------------------|-------------------|
| 1. SALLE D'EVENEMENT | 11. THEATRE | 13. SANITAIRE | 15. MUSEE |
| 2,3,4. ATELIER D'ARTISTE | 12. CHANGING ROOM | 14. CHANGING ROOM | 16. STATIONNEMENT |
| 5. SALLE D'ACTIVITE | | | |
| 6. STOCKAGE | | | |
| 7. PETITE HALLE | | | |
| 8. CAVE | | | |
| 9,10. ESPACE D'EXPOSITION | | | |



2EME SOUS-SOL

- | | |
|-----------------|----------------------|
| 1. CAVE | 6. MAINTENANCE SHED |
| 2. GRANDE HALLE | 7. STOCKAGE |
| 3. MUSEE | 8. SALLE D'EVENEMENT |
| 4. CAVE | 9. STATIONNEMENT |
| 5. SANITAIRE | 10. POTAGE |

