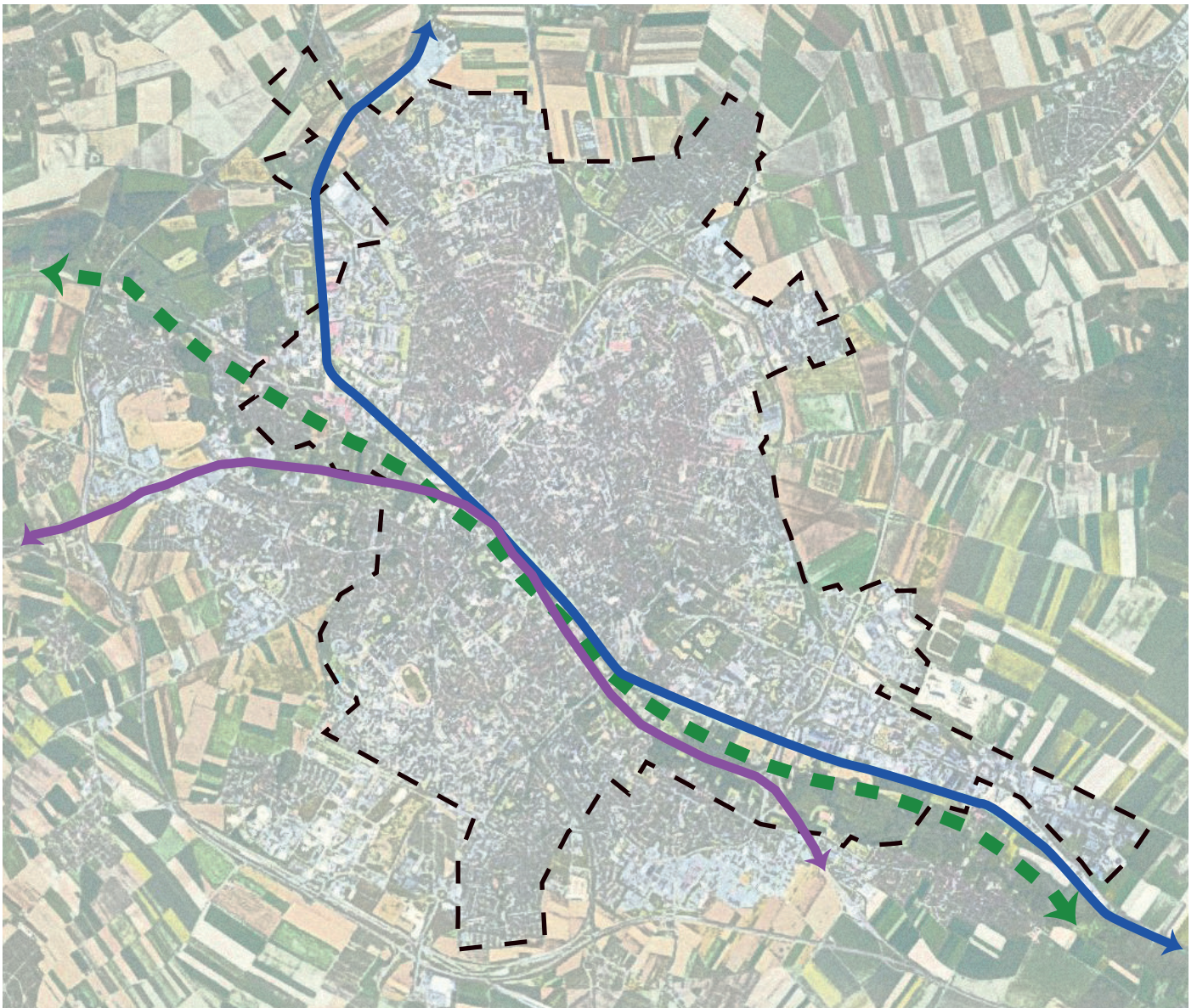

CULTURE ET PAYSAGE : AU RYTHME DES BERGES A REIMS



Rachida SAID L'HADJ
Rapport de présentation PFE
2019/2020



École Nationale Supérieure
d'Architecture
Paris-La-Villette

PFE 13

PROJETS, PROSPECTIVE ET
VILLES EUROPÉENNES

• • • • • • • • • • • • • • • • • •

2019-2020

•
•
•
•
•
•
•
•
•
•

RESPONSABLES:

Nazila HANNACHI
Eric LOCICERO
Serge WACHTER

Rachida SAID L'HADJ

REMERCIEMENTS

Je ne peux présenter mon travail sans remercier comme il se doit toutes les personnes qui ont joué un rôle dans ma formation et la constitution de ce projet de fin d'études.

Je remercie les enseignants qui ont encadré mon projet de fin d'études, Nazila HANNACHI, Eric LOCICERO, Serge WACHTER . Et aussi, je souhaite remercier l'apport des enseignants du groupe PFE13 auprès desquels j'ai eu la chance d'apprendre.

Projet Urbain et Paysage à Reims

THÈME :

S'inscrire dans une stratégie Urbaine, Paysagère, et de requalification des Infrastructures afin de répondre au développement Métropolitain de la ville de Reims.

SYNOPSIS :

Notre projet s'inscrit dans une stratégie urbaine, une dimension de mise en réseaux, en connexion.. Un travail de révélation et d'activation du Territoire. Nous travaillerons sur la ville de Reims.

Reims Métropole doit être envisagé à plusieurs échelles de territoire interdépendantes : celle du G10, celle du pays remois et celle de l'agglomération. La ville et sa campagne, les « entre-villes » doivent retrouver leurs liens et peuvent devenir complémentaires dans leurs usages. Nous allons nous interroger sur comment reconnecter des quartiers de ville par des axes routiers importants, comment redynamiser, rendre attractif, développer l'économie et le tourisme d'un quartier de ville et mettre en avant le patrimoine régional, et quel programme pour y parvenir.

Nous souhaitons pour cela que chacun de nous développe un pôle autour du patrimoine régional.

OBJECTIFS :

URBAINS :

- Connecter la rive Sud avec le centre historique
- Redynamiser un lieu délaissé (le stade)
- Redéfinir les mobilités en favorisant les modes de transports doux.
- Redonner la ville aux piétons.
- Dévier l'autoroute qui représente une barrière entre les deux rives.
- Un signal dans la ville
- Favoriser les activités culturelles.
- Développement de lieux partagés
- Prise en compte des enjeux environnementaux (Bio-architecture : bio- inspiration, bio-- mimétisme, conception bio-climatique, matériaux biosourcés)
- Partage du savoir faire de la Région
- Mixité d'usages
- Différentes échelles du vivre ensemble

Architecture :

- Développement des différents pôles de la Culture Urbaine.
- Renforcer l'identité des plusieurs parcelles.

Pour ma part, j'ai choisis de développer le pôle Culturel au Sud-ouest de la ville de Reims, sur la parcelle déjà dédiée au partage et la culture.

Rapport de PFE 2019/2020

ENSAPLV

Rachida SAID L'HADJ

Dans la démarche de vivre la Culture à Reims

« La culture est une pierre angulaire (...) : elle est destinée à être pour tous et partout à Reims pour que toutes les Rémoises et tous les Rémois puissent profiter de ce que la culture a de plus beau à offrir »

Arnaud ROBINET, Maire de Reims

1. La démarche « vivre la culture à Reims »

La démarche « Vivre la culture à Reims » a permis de fixer des axes d'action prioritaires : mener une politique en faveur de l'enfance et de la jeunesse, encourager la participation des habitants à la vie artistique et culturelle, soutenir la présence artistique dans l'espace public et sur tout le territoire, associer patrimoine et création, et enfin animer la coopération entre les différents acteurs culturels rémois.

La ville de Reims a lancé avec le soutien de ses partenaires publics, tels que la DRAC (Direction régionale des affaires culturelles) et la région Grand Est, une importante mobilisation pour bâtir son nouveau projet culturel. Cette démarche a fait suite à la signature d'un Pacte culturel en décembre 2016 engageant l'État et la Ville à maintenir pour trois ans leurs financements en faveur de la culture.

Les 5 axes prioritaires de la démarche :

- L'enfance et la jeunesse et la volonté d'engager une politique ambitieuse en faveur de l'éducation artistique et culturelle.*
 - L'égalité d'accès, l'équité territoriale et la participation de tous à la vie artistique et culturelle.*
 - Le soutien à la création et à la diffusion artistique, et en particulier le développement de passerelles entre patrimoine et création artistique.*
 - La volonté de préserver et de valoriser le patrimoine afin de participer au rayonnement de la ville par la culture.*
 - Réussir défi de la mise en coopération des acteurs culturels rémois, en optimisant la circulation et l'animation des ressources.*
-

2. *Le site d'intervention du projet*

Le projet du pôle culturel se situera au Sud-ouest de la ville de Reims dans la division administrative qui regroupe trois quartiers : Maison Blanche, Sainte-Anne et Wilson.

L'implantation de mon projet est dans le quartier Sainte-Anne qui est le plus ancien des trois quartiers.

Historiquement, le Faubourg Sainte-Anne est un quartier populaire, majoritairement peuplé d'ouvrier, donc le quartier abritait de vaste jardin d'ouvrier.

Le centre historique géographique et commerçant du quartier est la place Sainte-Anne et non loin d'elle la Basilique Sainte-Clotilde qui sert souvent de repère ou de symbole aux visiteurs.



J'ai choisi comme site pour mon projet ce terrain au bord du Canal et face à la Vesle au milieu d'u paysage bien organisé.

De plus, ce site possède de très grands potentiels : Il se trouve dans un quartier à une organisation paysagère particulière, est aussi une intersection entre plusieurs perspectives visuelles intéressantes à mettre en valeur.

De plus le site s'intègre à la dynamique de la TUR qu'on avait requalifié dans la proposition urbaine, mais aussi un site qui abrite une trame bleue, de la biodiversité et une vaste organisation des jardins ouvrier à mettre en évidence.



Plan de situation

3. *Le projet de Centre Culturel*

Je propose un bâtiment consacré à l'apprentissage et la diffusion de la culture qui accueillera tous les publics, un édifice capable d'attirer des habitants de toute la région.



vue perspective du projet



De l'apprentissage à l'espace de diffusion

4. Intentions urbaines et stratégies morphologique

Les principes généraux d'implantation de mon projet sont : la connexion des poches vertes de la Rives Gauche et la Rives droite par un franchissement vers le parc des « Arènes du Sud » qui poursuit vers le parc de la Butte « Saint-Nicaise ». Le projet permet des perses visuelles sur le canal, la Vesle mais aussi le centre historique du quartier et la Basilique Sainte Clotilde.

Autour de la démarche culturelle, je poursuit dans la thématique d'organisation du paysage des jardins ouvrier, pour construire mon organisation du territoire en trois thèmes principaux.

Les espaces sont composés hiérarchiquement en liaison avec le rapport à l'histoire du lieu et à la caractéristique du lieu, je continue dans cette organisation existante pour construire l'ensemble de la parcelle en jardin partagé, jardins privés et espaces verts pour tous publics.

Puis, je reprends les rythmes des jardins ouvriers pour les transformer en programme et donc c'est une organisation qui est thématique en trois bandes, ou chaque espace est composé lui-même comme un espace à conquérir de façon thématique.



La diffusion de la culture en plein air.

Les performances artistiques

Le patrimoine



Franchissement paysagère

Connexion des deux rives

Persée visuelles sur l'eau et la biodiversité

Persée visuelles sur La Cuture Urbaine

5. *Programme de Projet*

Son programme accentuera, en partie, celui des structures culturelles existantes sur le territoire.

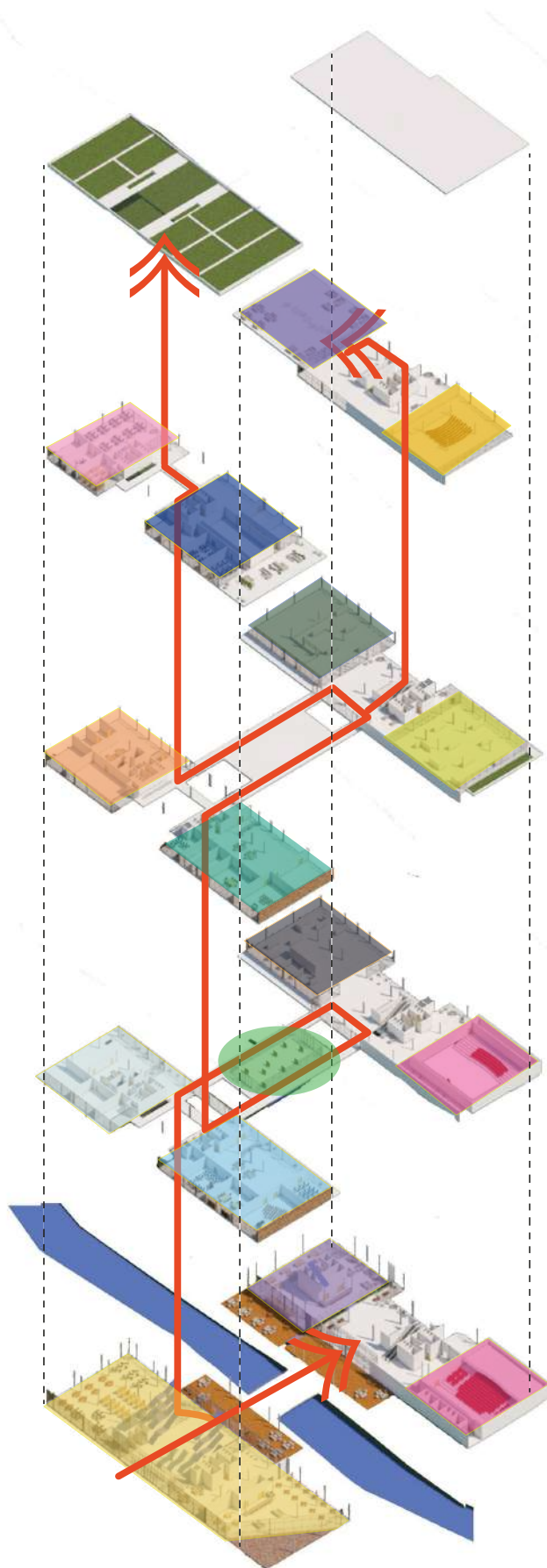
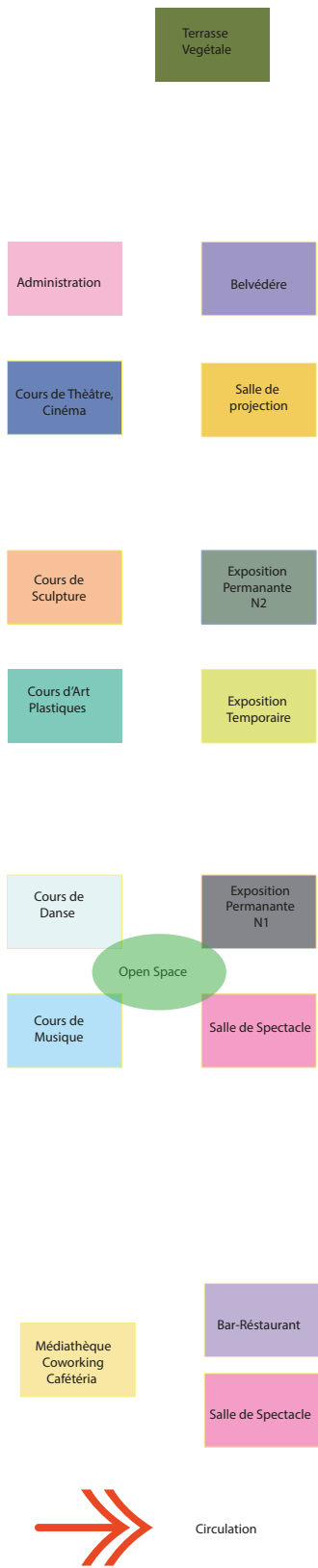
Il comportera trois bandes principales, une bande orienté vers la Couture Urbaine pour l'apprentissage donc « l'éducation », cette bande regroupe plusieurs espaces artistiques, ou chaque niveau de cette bande est composé lui-même comme un espace qui se procure de façon thématique, on passe d'un niveau du grand public, vers les salle de cours de musique et de danse, puis sculpture et art plastique et numérique, puis le dernier niveau dédié pour le théâtre et le cinéma.

La deuxième bande orienté vers le canal est dédié pour le partage et diffusion de la culture, cette bande se compose des espaces de diffusion dont des espaces d'exposition permanente et temporaire, de salle de spectacle et de projection.

Les deux bandes de l'éducation et la diffusion sont articulé par une passerelle qui est une bande d'activité propre, attribué à la création.

Les trois bandes génèrent un cheminement entre les trois thématiques qui se prolonge vers des espaces extérieurs pour la diffusion à l'air libre.

Mais le véritable cœur du projet est l'espace public qui permettra de faire le lien entre la ville, l'édifice et le paysage, par des accès au canal et aux espaces vert de la ville. Cela permettra aussi de créer des barges flottantes sur le canal, là où se trouveront des activités comme ateliers, restaurants.....



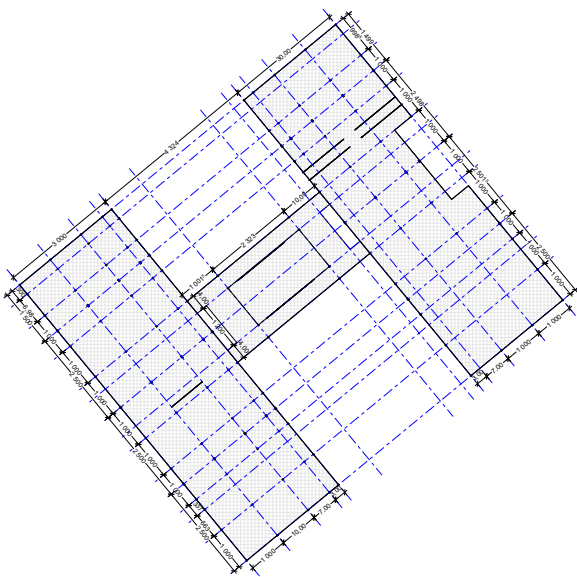
6. Structure et circulation

L'organisation programmatique m'a permis d'aboutir à la structure de mon projet qui reprend le tracé du paysage issue des caractéristiques des lieux.

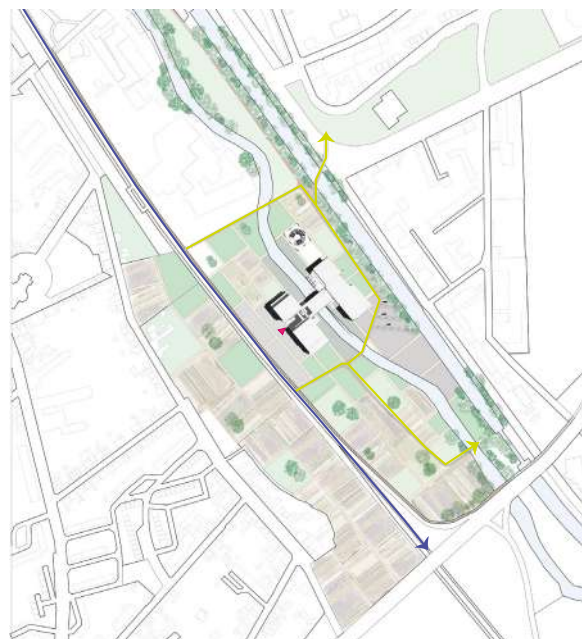
Ma structure est une trame de 10x10, permet la libération des espaces de travail dédié à chaque usage, mais aussi un système de circulation public et privé pour offrir aux visiteurs et les usagers une promenade Architecturale et paysagère.

Ce tracé génère une circulation régulière pour les piétons entre chaque jardin privé et jardin partagé.

Un tracé existant des rues intérieures de la parcelle, je l'ai conservé pour favoriser la voie cyclable autour du projet mais aussi une traversé paysagère.



Plan de structure



Plan de circulation

7. *Approche bioclimatique*

Chaque espace dans le projet est pondéré par une façade propre à son usage et à son orientation.

En hiver :

La façade Sud, reçoit un rayonnement non négligeable, donc j'ai opté pour des surfaces vitrées, les rayons de soleil sont convertie en chaleur, ce qui chauffe le bâtiment de manière passive.

Quant à l'été :

Cette façade, reste fortement irradiée, donc pour se protéger j'ai opté pour des brises soleil horizontaux en lames de bois, pour bloquer le rayonnement excessif.

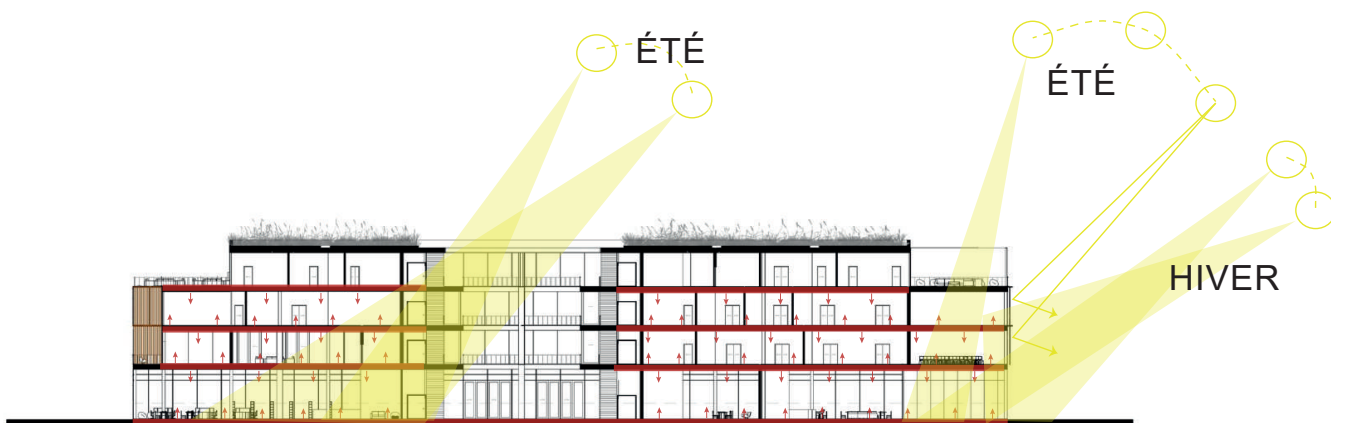
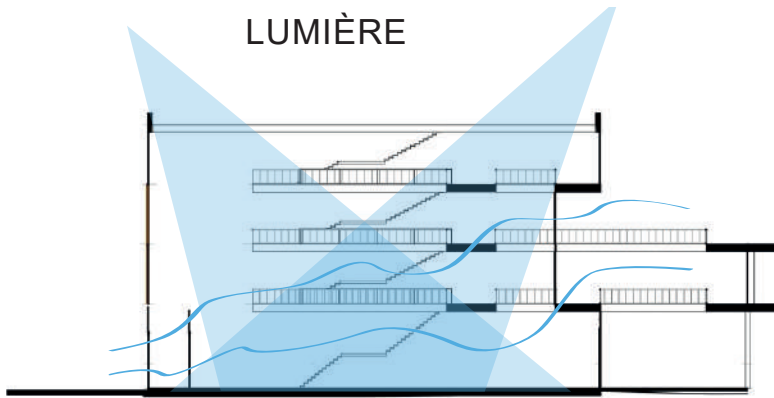
Pour le rafraîchissement des espaces intérieurs en été, c'est la toiture végétalisée qui le permet.

En revanche, pour une optimisation de lumière de jour, l'espace public est doté d'un toit vitrée qui permet une lumière naturelle dans les espaces.

OBJECTIFS BIOCLIMATIQUES

- Protections des fortes chaleur
 - Rafraîchissement des espaces intérieur
 - Apport de lumière naturelle.
-

Rafrâichissement des espaces



Rafrâichissement des espaces intérieur



RÉFÉRENCES

ARCHITECTURE :



CONSERVATOIRE DE MUSIQUE ET DE DANSE DE LA ROCHELLE



CENTRE CULTUREL DE MEUDON LA FORET

INSPIRATIONS

BERGES DU CANAL :

