

10 / 03 / 2015 → 20 / 03 / 2015 et 19 / 11 / 2015 → 26 / 11 / 2015

VILLES PARTENAIRES : Hanoi - Madrid - Paris

ÉCOLES/UNIVERSITÉS PARTENAIRES :

National University of Civil Engineering (NUCE), Hanoi, Vietnam

ETSAM/UPM, Madrid, Espagne

Tsinghua University, Beijing, RP Chine

21°N

Hanyang University, Séoul, Corée du sud

Gyeongsang National University, Jinju, Corée du sud

IUAV Venezia, Italie

KEIO University, Tokyo, Japon

Guangzhou Academy of Fine Arts, Guangzhou (Canton), RP Chine

Phranakhon Rajabhat University PNRU, Bangkok, Thailand

École Nationale Supérieure d'Architecture de Paris-La Villette, ENSAPLV, France

ÉTUDIANT-E-S , ENSAPLV, Claire ALOE, Camille BENOIT, Sophie CHARPENTIER, Jennifer CHAU, Léa DELEBARRE,

Jérôme DUMAS, Estelle DUPRE, Anas KOUBAITI, Adélie VEZO.

ENSEIGNANT-E-S PARTICIPANTS À L'ATELIER INTENSIF (HANOI) ET AU JURY (MADRID), NUCE: Doan MINH KHOI.

ETSAM/UPM: Eva Gil LOPESINO, Federico Jose SORIANO PELAEZ, Pedro URZAIZ GONZALEZ. **TSINGHUA UNIVERSITY:**

Cheng XIAOQING et Zou HUAN. **HANYANG UNIVERSITY:** Kang up LEE. **GYEONGSANG NATIONAL UNIVERSITY:** Bang Keun

YOU, SEO, Jung SUK. **ENSAPLV :** Pietro CREMONINI. **IUAV:** Benno ALBRECHT, Sara MARINI. **KEIO:** Yasushi IKEDA, Hiroto

KOBAYASHI, Will GALLOWAY. **GUANGZHOU ACADEMY OF FINE ARTS:** Chi TI-NAN, Wang GE. **PNRU:** Pattra SUEBSIRI.

HANOI

AUTRES PARTICIPANTS AU JURY DE MADRID (17 ET 18 SEPTEMBRE 2015) : Carlos E. BETANCOURT LLAMBIAS, Dean-

Universidad de Puerto Rico US, André CASAULT, Professor University Laval, Éric DUBOSC, President of AIAC.

ENSEIGNANT RESPONSABLE À L'ENSAPLV : Pietro CREMONINI.

ÉQUIPE PÉDAGOGIQUE À L'ENSAPLV : Pietro CREMONINI, Philippe DUBOIS.

HISTORIQUE DE L'ACTION

246

247

L'Atelier International de l'Architecture Construite (AIAC) existe depuis 2000, il a été créé afin de développer une pédagogie de l'enseignement de l'architecture en prenant en compte :

- les exigences de la matière : c'est l'Architecture Construite;
- des sites urbains contraignants et stimulants.

L'AIAC a été fondé par le Professeur ZAMBELLI, vice-recteur du Polo di Lecco du Politecnico di Milano et Eric Dubosc. Leurs enseignements se rejoignent sur le thème de l'Architecture Construite selon les techniques de la stratification « à sec ». Ils décident d'organiser un concours international pour étudiants de différentes universités, orienté sur la conception constructive des bâtiments (les structures, les échanges d'énergie, l'insertion dans l'environnement sont les éléments fondateurs du projet).

Depuis 2001, les professeurs qui dirigent le concours international sont Eric DUBOSC (Paris), Président; Zou HUAN (Beijing) et Bang Keun YOU (Séoul), vices-présidents.

Depuis 2013, la participation de l'ENSAPLV est sous la responsabilité de Pietro Cremonini. Il s'agit de faire concevoir par les étudiants de chaque université un projet à partir d'un programme et d'un site commun et de comparer les résultats. Les écoles se retrouvent chaque année au mois de mars sur le site choisi par l'université accueillante et participent à un atelier intensif, encadré par l'ensemble des enseignants. Chaque étudiant retourne ensuite dans son université élaborer son projet. Les écoles se réunissent de nouveau en septembre à l'occasion du jury. Les projets sont présentés et jugés – un prix est décerné, une brochure éditée et des expositions organisées. Depuis 2013 les sites choisis interpellent les grandes métropoles mondialisées, ils proposent des thèmes articulant le projet urbain architectural et le projet d'édifices détaillés. Les sites de TOKYO, BOGOTA, HANOI s'inscrivent dans cette évolution

Rappel des années précédentes

Jusqu'en 2013, si le sujet du projet était en Europe, le jugement était en Asie et vice versa.

Chaque année, un site et un programme ont été choisis par l'école accueillante:

- 2001 - des logements en Italie
- 2002 - 6 maisons groupées au Hourdel (France)
- 2003 - logements et activités à Pékin (Chine)
- 2004 - musée à Séoul (Corée du Sud)
- 2005 - logements et commerces à Palerme (Italie)
- 2006 - logements à Marseille (France)
- 2007 - logements à Malacca (Malaisie)
- 2008 - centre culturel et commerces à Shenzhen (Chine)
- 2009 - théâtre et auditorium à Jinju (Corée du Sud)
- 2010 - logements et activités à Bayonne (France)
- 2011 - La caserne d'Espagne à Auch (France)
- 2012 - Fondation pour artistes à Venise sur la lagune (Italie)
- 2013 - Logements et équipement au centre de Tokyo (Japon)

Jury à Paris (Unesco)

- 2014 - Logements étudiants et équipements culturels au centre de Bogota (Colombie)

Jury à Venise (IUAV)

- 2015 - Logements et renouveau du marché Dong Xuan au centre de Hanoi (Vietnam)

Jury à Madrid (ETSAM/UPM)

PROJECT HISTORY

The International Workshop on «Built Architecture» (AIAC) was created in 2001, to develop teaching methods in architectural education, while taking into account:

- the requirements of the discipline: it is primarily Built Architecture;
- urban sites that inspire, but impose constraints.

The AIAC began with Professor Zambelli, vice rector of the Polo di Lecco of Politecnico di Milano, and Eric Dubosc. Their lectures were on the common theme of Built Architecture using «dry» stratification. It was decided to organize an international competition between students from different universities, focusing on the constructional design of buildings (structures, energy transmissions, integration into the environment being the basic elements of the project). The professors who have run the international competition since 2001 are Eric Dubosc (Paris), President; Zou Huan (Beijing) and YOU Keun Bong (Seoul), vice presidents. Since 2013 students from the ENSAPLV are under Pietro Cremonini's

authority. Students from each university design a project for a site from a set programme and the results are then compared. Schools meet every year in March or April on the site chosen by the host university and participate in an intensive workshop, supervised by all teaching staff. Students then return to their universities to work on their projects. Schools meet up again in September for the competition. The projects are presented and judged - a prize is awarded, a brochure published and exhibitions organized.

Projects in previous years

Until 2013, if the site of the project was in Europe, the jury was in Asia and vice versa. Each year, a site and a programme are selected by the host school:

- 2001 - accommodation in Italy
- 2002 - a 6-house cluster in Hourdel (France)
- 2003 - accommodation and leisure facilities in Beijing (China)
- 2004 - Museum in Seoul (South Korea)
- 2005 - homes and businesses in Palermo (Italy)
- 2006 - accommodation in Marseille (France)
- 2007 - accommodation in Malacca (Malaysia)

- 2008 - cultural centre and shops in Shenzhen (China)
- 2009 - theatre and auditorium in Jinju (South Korea)
- 2010 - accommodation and activities in Bayonne (France)
- 2011 - The barracks of Spain in Auch (France)
- 2012 - Foundation for artists in Venice Lagoon (Italy)
- 2013 - Housing and facilities in central Tokyo (Japan)
- 2014 - University residence and facilities in the centre of Bogota (Colombia)

2015 Action Content / Site and programme

In 2015, the host university NUCE (National University of Civil Engineering of Hanoi) proposed an exceptional site and programme, thus offering the (Atelier International de l'Architecture Construite/ International Workshop of Built Architecture) an extension to its study themes.

Contenu de l'action 2015 : Site et programme

En 2015, l'université accueillante NUCE (National University of Civil Engineering de Hanoi) a proposé un site et un programme exceptionnel, offrant à l'AIAC une extension de ses thèmes d'étude.

En plein centre de Hanoi, à l'heure d'un fort renouvellement économique et urbain, le marché de Dong Xuan fait l'objet de nombreuses études et de multiples convoitises.

Construit en 1889 par les français, à l'emplacement du marché traditionnel, il est le marché historique et principal de la ville, à l'image des anciennes «halles de Paris». Reconstitué à l'identique en 1990 puis détruit par le feu en 1994, il est finalement remplacé en 1996 par un bâtiment moderne en extension et surélévation de la «reconstitution» de trois des cinq arcades de sa façade originale.

Si le résultat architectural est peu satisfaisant, il est le support d'une exceptionnelle animation, et le lieu d'échanges commerciaux intenses. L'arrière du marché moins visible et mal relié à la ville subit en revanche une baisse de fréquentation.

Le site est actuellement l'objet de multiples projets urbains. Dans les îlots à l'arrière du marché, la mairie

envisage même de supprimer des écoles, pour récupérer le foncier et mettre en place un quartier commercial «haut de gamme» (cela se fait en ce moment dans certains îlots d'Hanoi: cf l'îlot Ch. Dior) destiné à d'autres populations et aux touristes. Bien que ces derniers semblent très attirés justement par le côté authentique du marché actuel.

En 2015 l'enjeu d'un projet à l'arrière du marché Dong Xuan doit articuler trois échelles

1 - Le centre historique de Hanoi:

Le tissu historique du centre-ville d'Hanoi est très particulier, à la fois du fait de son tracé parcellaire hérité des rizières et de son bâti découlant des fameuses «maison-tubes» du commerce chinois. C'est un tissu à la fois remarquable et fragile. Les interventions traditionnelles et françaises se superposent et nourrissent cette complexité urbaine que les projets doivent articuler et révéler. La circulation et le stationnement des deux roues motorisés sont devenus récemment des questions prioritaires afin de conserver le caractère attrayant du site. Les projets proposent donc des stratégies de préservation du caractère historique mais aussi de transformation des relations entre les espaces publics et les édifices.

2 - Le Marché Dong Xuan:

Rénover le marché suppose de développer des stratégies spécifiques sur le côté nord (travée manquante non reconstruite en 1994) et à l'arrière du marché, mais aussi de garantir son maintien en activité pendant la rénovation.

A ce titre le projet de Lea Delebarre et Adélie Vezo de l'ENSAPLV a été primé de part la qualité de l'articulation qu'il propose entre une méga-structure permettant l'enjambement du marché (donc son maintien en activité) et la transformation radicale de la partie arrière du site.

Un autre projet primé, celui de Camille Benoît et Estelle Dupré propose de profiter de ces lourdes transformations architecturales pour requalifier les espaces publics et les parcours qui les relient. Une place trapézoïdale d'échelle très pertinente est ainsi offerte à la ville.

Les projets développent des stratégies de densification et de création de nouveaux parcours dans le quartier et à travers les différents niveaux du marché, permettant de répondre à la demande de mise en cohérence urbaine des «morceaux de ville».

3 -L'édifice mixte : équipement et habitat

L'îlot qui fait face à l'arrière du marché contient

In the centre of Hanoi and undergoing extensive economic and urban renewal, the Dong Xuan market is the object of much study and the concentrated attention of people hoping to make money out of the site.

Built in 1889 by the French on the site of the traditional market, it is the main historic market in the city, modelled on the Paris "Halles". Reconstructed in 1990 and then destroyed by fire in 1994, it was finally replaced in 1996 by a modern building that is an extension and heightening of the "reconstruction" of three of its five original arcades. Although the architectural result is hardly satisfying, it is nonetheless the focus of unusual liveliness and of intense commercial exchange. The back of the market, on the other hand, is less visible and poorly linked to the city, so suffers from a decline in activity.

The site is presently the object of many urban projects. In the "islands" in the back of the market, the town hall even envisions doing away with schools to take over the real estate and set up a very up-market commercial area (this is being done in some Hanoi neighbourhoods right now, for example, the Ch. Dior "island") meant to serve other residents and tourists, although the latter

appear to be attracted by the authentic side of the present market. In 2015, the project for the back of the Dong Xuan market is to be set out on three scales:

1 - The historic centre of Hanoi

The historic centre-city fabric of Hanoi is quite particular, both because of its plot lines inherited from rice paddies and the buildings based on the famous 'tube-houses' of Chinese businesses. This urban fabric is at once remarkable and fragile. Traces of traditional and French legacies are layered and contribute to this urban complexity which projects must articulate and bring out. Traffic and parking for two-wheeled vehicles have recently become priority questions in the issue of keeping the attractive character of the site. Projects thus propose strategies for conserving the historic character, but also for transforming relations between public spaces and buildings.

2 - The Dong Xuan Market

Renovating the market supposes developing specific strategies for the north side (missing span not reconstructed in 1994) and in the back of the market, but also to assure it will continue to

operate during renovation.

In relation to this, the ENSAPLV project was given an award for the quality of its articulation between a mega-structure to span the market (hence enabling it to continue operation) and a radical transformation of the back of the site. One of the other prize projects proposes to take advantage of these immense architectural transformations to redefine public spaces and their linkages, thus giving the city a trapezoidal square at an effective scale. The projects have developed strategies to densify and create new pathways in the neighbourhood, as well as through the various levels of the market, thus allowing a response to a requirement for urban coherence among the "city's fragments".

3 - Mixed building: amenities and dwellings

The neighbourhood facing the back of the market presently has schools and dwellings, and is highly coveted by real estate speculation. One of the town policies aims at decreasing the proportion of dwellings and schools in the area to free up real estate. This trend has led to familiar dysfunctioning in transport and the quality of life. The university is seeking proposals that

actuellement des écoles et des logements; il fait l'objet de convoitises foncières. Une des politiques municipales consiste à diminuer la présence d'habitants et des écoles dans ce quartier, afin de libérer du foncier.

Cette tendance entraîne les dysfonctionnements que l'on connaît en matière de transport et de qualité de vie. L'université s'interroge sur les projets à mener pour induire un maintien des habitants en ville. Les projets étudient donc des édifices mixtes où les fonctions d'équipement (liés aux commerces ou aux écoles) se mêlent à celles résidentielles. La question de la mixité, des différentes échelles, de la qualité de la vie, rejoignent le thème fédérateur du développement durable en centre-ville de Hanoi.

Le programme du concours comportait un îlot résidentiel, une école et le renouveau du marché pouvant inclure d'autres fonctions comme des lieux d'exposition et des restaurants. Une partie de l'ensemble d'environ 5 000 m² devait être détaillé. Les étudiants ont donc élaboré des projets articulant 3 échelles : celle du quartier, celle des îlots résidentiels, celle de l'édifice, notamment la restructuration du marché.

Enjeu pédagogique et déroulé de l'action 2015

L'atelier intensif et le concours ont été l'occasion d'une part de vérifier par comparaison le niveau de savoir des étudiants des différentes écoles, autour du travail commun d'un semestre et d'autre part, de développer une structure de coopération internationale, afin de favoriser l'ouverture des futurs architectes à différents contextes internationaux

Les étudiants de toutes les écoles participantes ont conçu un projet basé sur un programme et un site communs, ce qui a permis de comparer les résultats.

En 2015, le concours s'est déroulé en cinq temps :
1 - Les étudiants de l'ENSAPLV ont d'abord travaillé « à distance » durant le mois de mars dans deux directions menées en parallèle. Ils ont mené des recherches conduisant à des exposés sur l'histoire du quartier, le climat, la géographie, la démographie, l'habitat traditionnel et son évolution contemporaine, la construction etc.... Ils ont par ailleurs cartographié le quartier, dressé des coupes urbaines et architecturales sur le marché, ainsi qu'une maquette collective

de 2mx2m permettant l'insertion des projets. Cette double approche a conduit à développer une interprétation personnelle du site et du programme afin de fixer les premières hypothèses de stratégie urbaine et de projet qui seront évaluées lors de l'atelier intensif.

2 - Les universités (2 enseignants de chaque école encadrent 12 à 15 étudiants) se sont réunies à Hanoi du 30 mars au 3 Avril 2015 sur le site dans le cadre d'un workshop qui a permis d'interroger le site et ses besoins tout en analysant comment différentes écoles et différents pays abordent cette démarche. L'atelier a commencé par des conférences spécifiques préparées par l'université NUCE. Des locaux ont été mis à la disposition des étudiants pour y travailler chaque jour de 9h à 18h, cependant l'université étant distante du site, les étudiants étaient plus souvent sur site qu'à l'université et travaillaient souvent dans des salles de l'hôtel. Les échanges entre les différentes universités ont porté sur des questions de méthode, de savoir, de doctrine et de projet. Elles ont donné lieu à de nombreux débats et à une restitution finale « plénière » de 40 minutes par école le dernier jour.

would keep the inhabitants in the city, so projects are studying mixed buildings where amenity functions (linked to business and school) would be combined with residential constructions. This issue of mixing, at different scales, and of the quality of life, belongs at the heart of the federating theme of sustainable development in the Hanoi city centre. The competition programme involved a residential neighbourhood, a school and renewal of the market which could include other functions such as exhibit areas and restaurants. Part of the ensemble of some 5,000 m² was to be examined in detail. Students thus worked out projects articulating 3 scales : the neighbourhood, the residential 'islands', the building, specifically restructuration of the market.

The educational stakes and how 2015 action was carried out

The intensive workshop and competition provided an opportunity on the one hand to compare the skills level of students from different schools through work in common over a semester and, on the other hand, to develop an international cooperation structure promoting the chances

of future architects to be exposed to different international contexts. Students from all the participating schools created a project based on a common programme and site, thus allowing comparison of the results. In 2015, this competition involved five phases:

1 - ENSAPLV students worked 'from a distance' in the month of March, in two parallel directions. They first carried out studies enabling them to make presentations on the history of the neighbourhood, climate, geography, demography, traditional dwellings and their contemporary development, construction, etc. They also mapped the neighbourhood, made urban and architectural cross-sections of the market, as well as a 2m x 2m group maquette to outline the insertion of the projects. This double approach led to developing personal interpretation of the site and the programme that made it possible to propose preliminary hypotheses about urban strategy and the project which would be evaluated during the intensive workshop.

2 - The universities (2 teachers from each school lead 12 to 15 students) met in Hanoi from 30 March

to 3 April, 2015, on the site for a workshop that enabled them to examine the site and its needs, while at the same time analyzing how different schools and countries approach this process. The workshop began with specific lectures prepared by the NUCE university. Premises were placed at this disposal of students to work each day from 9:00 a.m. to 6:00 p.m., but unfortunately, since the university was far from the site, students usually remained on-site and worked in hotel rooms. Exchanges between the different universities were about questions of method, skills, doctrine and project. These led to many debates and to a final 'plenary' synthesis of 40 minutes for each school on the last day.

3 - Each group then returned to its own school to study the various projects. In La Villette, students developed their project for presentation for the Final Study Project in July, 2015.

4 - The schools involved met 17-18 September in Madrid, on the invitation of the ETSAM/UPM to present their final results, an exhibit and attend the competition decision. The ENSAPLV stood out among the prize-winners, since its students got a

3 - Chaque groupe est ensuite retourné dans son école étudier les différents projets. A la Villette les étudiants ont développé leur projet jusqu'à le présenter pour la soutenance en juillet de leur PFE.

4 - Les écoles se sont réunies le 17 et 18 septembre à l'occasion du rendu, de l'exposition et du jugement du concours à MADRID, à l'invitation de l'ETSAM/UPM. Les prix décernés ont fait une belle place à l'ENSAPLV puisque les étudiants de l'école ont obtenu un deuxième prix et deux mentions (parmi 3 deuxième prix et 8 mentions)

5 - Une brochure et une exposition sont en préparation à HANOI, pour 2016

Évolution et Prospective

Le concours soulève toujours une extrême motivation des étudiants (et des professeurs). Les projets sont d'excellents niveaux, certains exceptionnels suivant l'expertise du directeur de Harvard lors d'une inspection des projets à Tsinghua. Les projets sont édités et les étudiants disposent pour leur parcours ultérieur d'un document qui

valorise leur travail. C'est pour la plupart d'entre eux l'opportunité de découvrir d'autres pays, d'autres usages et de lier des relations à longs termes. Politique de l'enseignement de l'Architecture : dans le cadre des thèmes « Patrimoine et mutations » et « Édification et cultures techniques » : l'ENSAPLV souhaite accentuer le savoir et la pratique « concevoir et construire », en liaison également avec le bi cursus architectes ingénieurs (partenariat notamment avec l'ESTP) . Personnalisation et développement : l'AIAC a 15 ans. Il a démarré doucement en Europe (France, Italie, Belgique, Allemagne), s'est étendu en Asie (Corée du Sud, RP Chine) ; Il prend depuis 2011 une extension forte : Tokyo, Bogota, Hanoi Portorico en 2016 puis sans doute, Wellington, Hanover, Sevilla, Hong Kong etc... Nous escomptons « quelque chose », label ou partenariat de l'UNESCO. L'avenir verra peut être la réalisation du projet commun : un prix reconnu officiellement dans le cadre des cursus par les différents états.

Pour 2016 l'université invitante est l'Universidad de Puerto Rico, US.

Le projet se situera dans la capitale SAN JUAN. En centre ville, dans le vieux quartier près de la

mer, des bâtiments espagnols feront l'objet de transformations et d'extensions. Le programme inclura la réhabilitation des bâtiments existants et proposera des logements et des équipements de proximité dans un esprit de continuité patrimoniale et de pratiques environnementales (économies d'énergie, d'eau, de matériaux...). Le projet portera sur environ 5 000 m² de logements et divers équipements dont un musée de 1000 m². Le concours débutera en mars, un workshop aura lieu du 28 Mars au 2 à San Juan (Portorico). Le rendu des projets se fera à Bangkok (Thaïlande) vers le 20 septembre, où se dérouleront le jury et la proclamation du prix. Les récents développements du concours AIAC ainsi que les quatre dernières nouvelles universités participantes (TOKYO, BOGOTA, HANOI, PORTORICO) marquent une complexification des thématiques abordées (depuis les questions constructives et durables jusqu'à celles des sites patrimoniaux des « métropoles mondialisées ») et un enrichissement des échanges internationaux. Cette direction conforte les choix de l'ENSAPLV concernant les échanges européens, avec l'Asie et l'Amérique Latine.

second prize and two distinctions (among 3 second prizes and 8 distinctions).

5 - A brochure and exhibit are being prepared in Hanoi for 2016.

Evolution and Prospective

This competition always creates intense motivation on the part of the students (and teachers). The projects are of an excellent level, some even exceptional, according to the director of Harvard, during an inspection of the projects in Tsinghua. The projects are published and so students have a document giving added value to their work for later. For most of them, it represents an opportunity to discover other countries, other customs and to build long-term relationships. Architectural teaching policy: within the framework of the AMC, the ENSAPLV wants to accentuate “conceive and construct” skills and practice in relation to the double architect-engineer curriculum. Personalisation and development : the AIAC is now 15 years old. It got off to a quiet start in Europe (France, Italy, Belgium, Germany), spread to Asia

(South Korea, Republic of China) and, since 2011, has been going strong – Tokyo, Bogota, Hanoi ... Puerto Rico in 2016, then doubtless Hannover, Seville, Hong Kong... We think we can count on a “something” label by UNESCO and perhaps a future project in common: a prize officially recognized within the curriculum of various countries.

For 2015, the host university is the Univeristy of Puerto Rico, U.S., with the project located in the capital of San Juan, where Spanish buildings will be the object of transformation and extension in the city centre old neighbourhood near the sea. The programme will include rehabilitation of existing buildings proposing dwellings and amenities in a spirit of heritage continuity and environmentally sound practices (energy, water and material savings). The project will concern some 5,000 m² of dwellings and various amenities including a 1000 m² museum. The competition will start in March with a workshop from 28 March to 2 April in San Juan (Puerto Rico). Project results will be presented in Bangkok (Thailand) about 20 September, where the jury will decide and the prize be awarded.

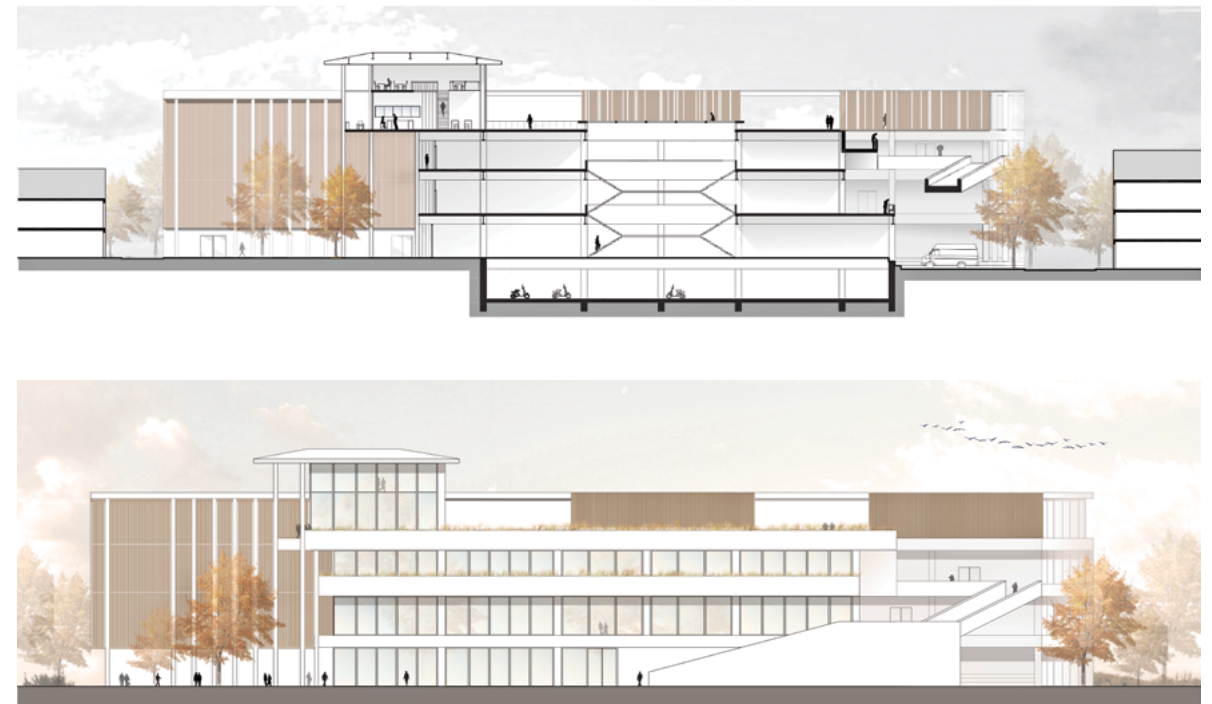
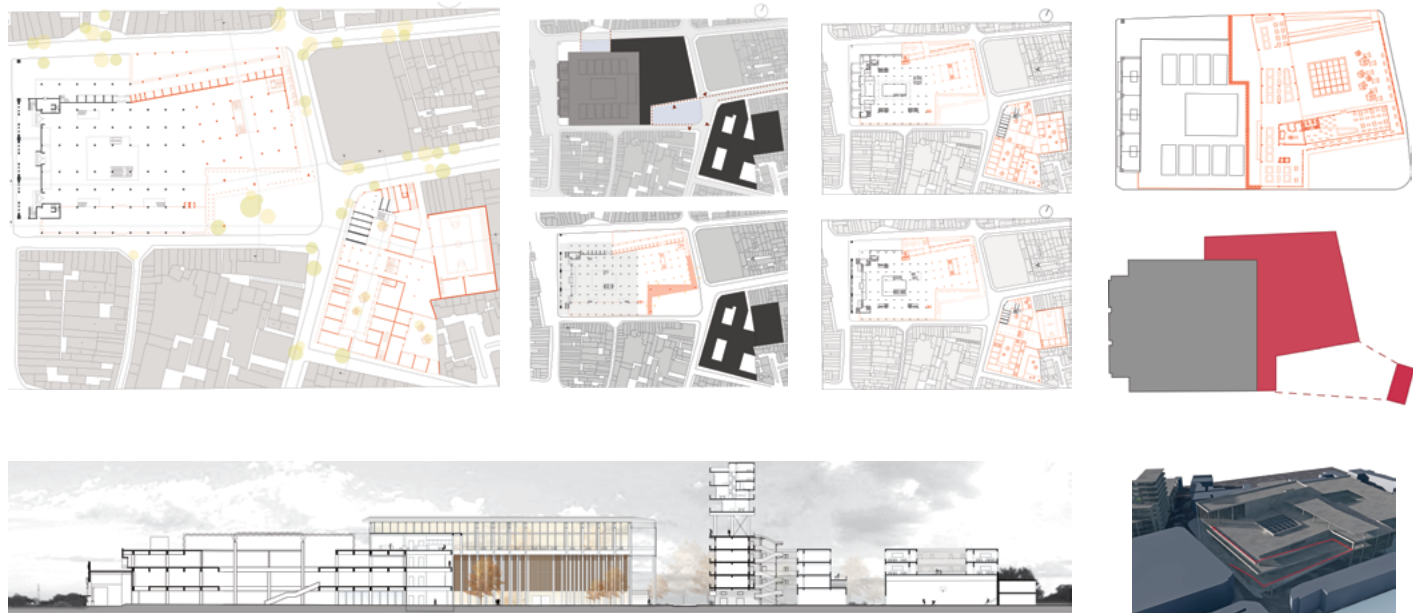
The recent developments in the AIAC competition

as well as the four new universities participating (Tokyo, Bogota, Hanoi, Puerto Rico) represent a complexification of the themes taken up (from constructive and sustainable issues to heritage sites in 'globalised metropolises') and enhancement of countries. The direction this is taking confirms the ENSAPLV's choices about European exchanges with Asia and Latin America.

TOWARD A MEETING POINT IN HANOI.
Projet de Camille BENOIT et Estelle DUPRÉ. (Projet mentionné)

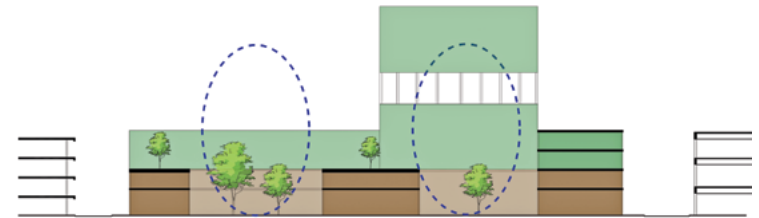
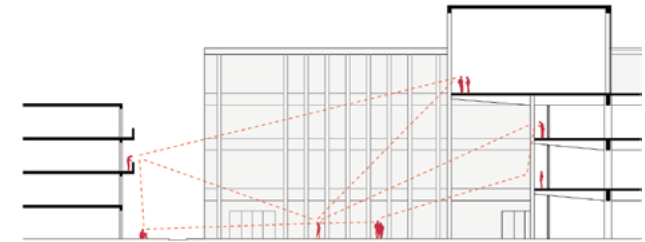
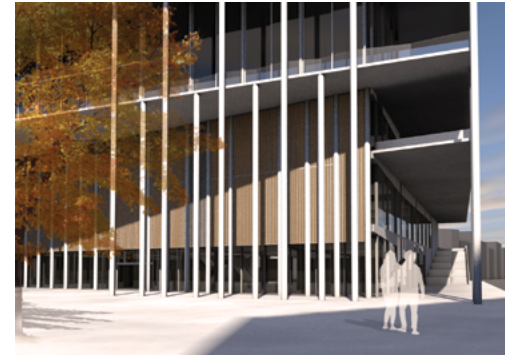
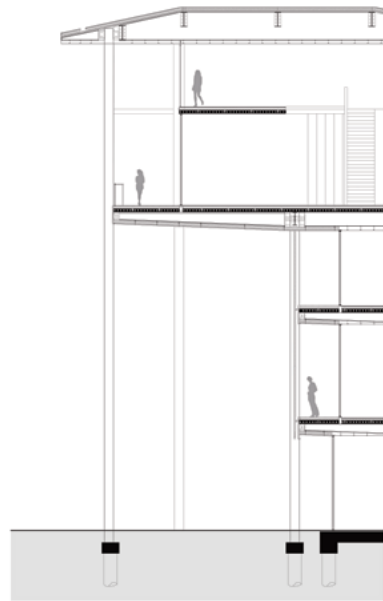
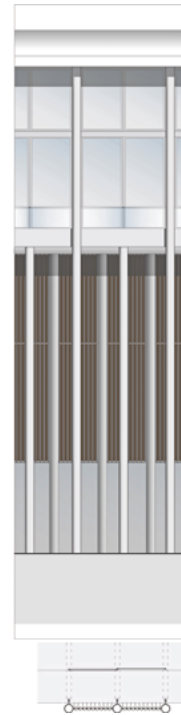
254

255

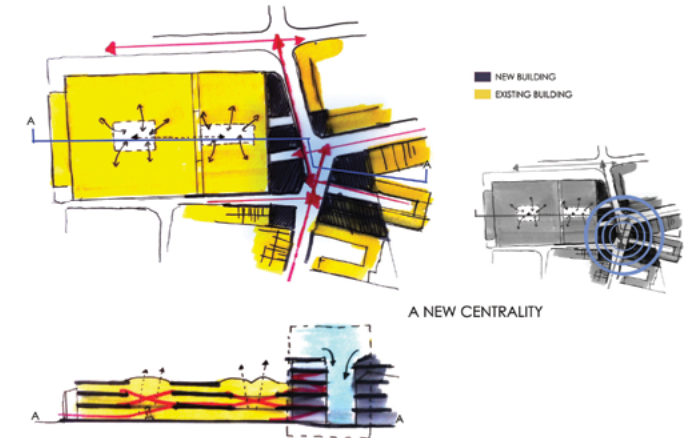
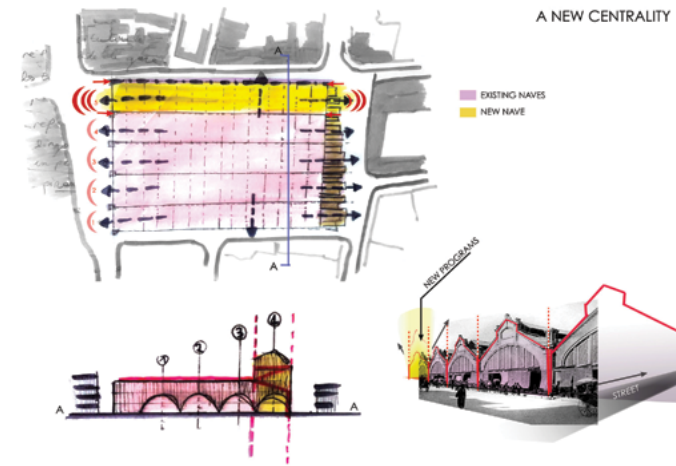
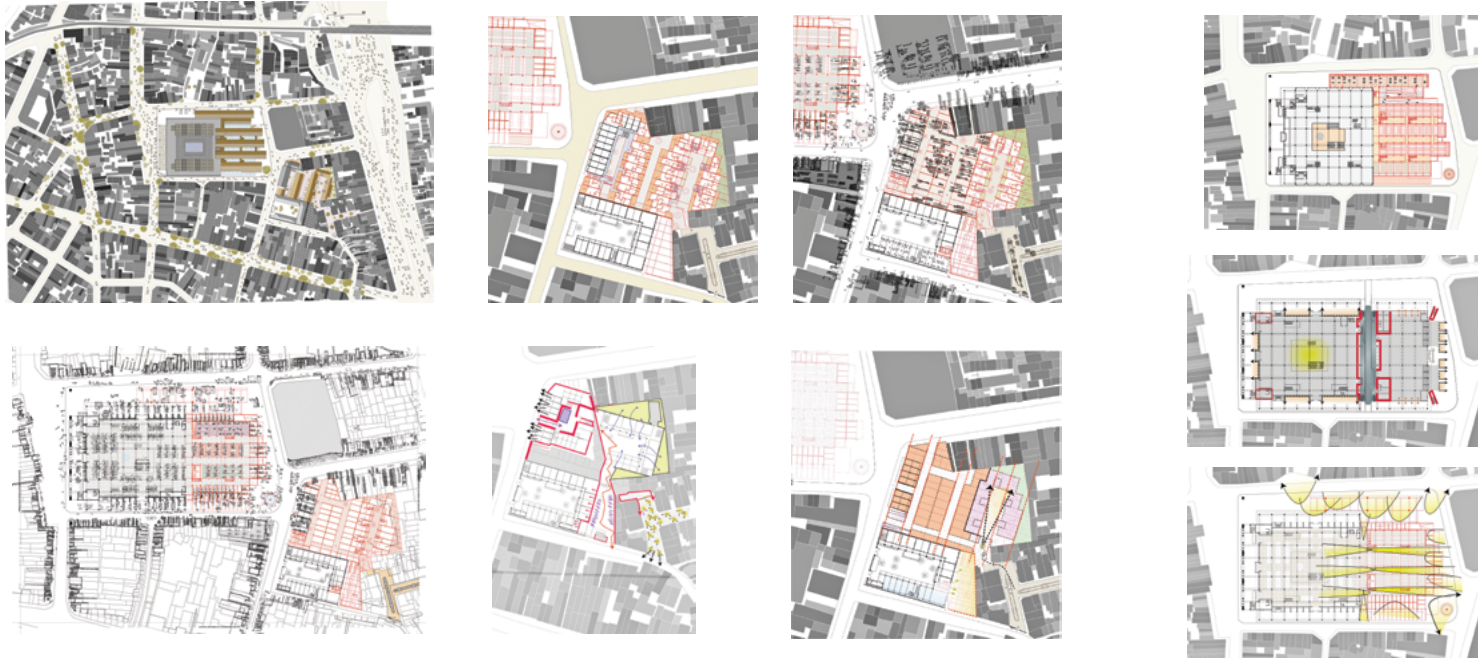


HANOI

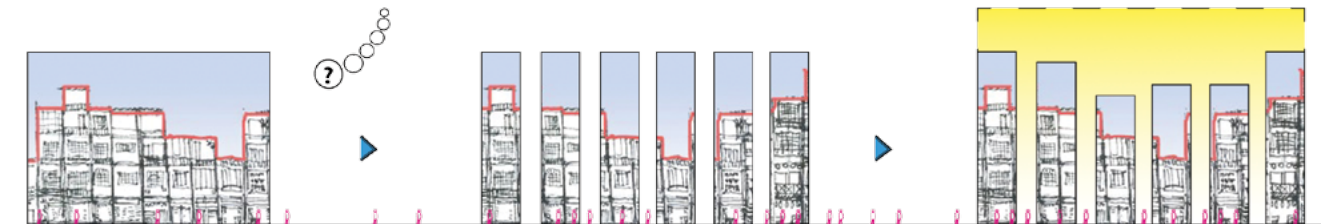
TOWARD A MEETING POINT IN HANOI.
Projet de Camille BENOIT et Estelle DUPRÉ. (Projet mentionné)



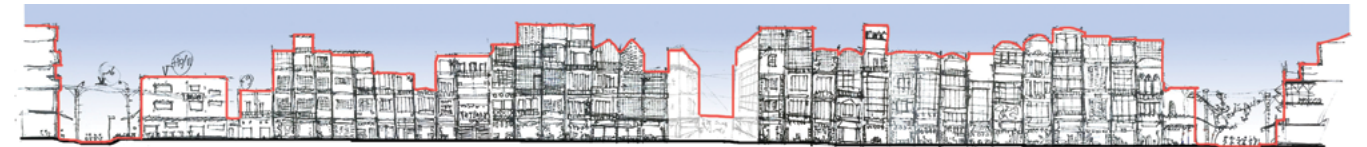
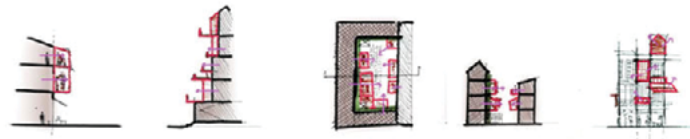
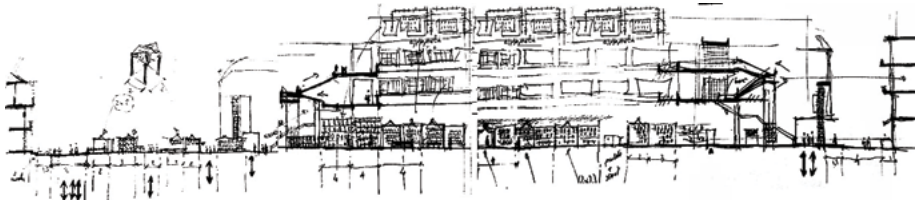
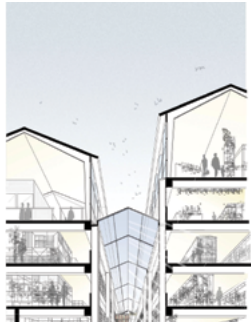
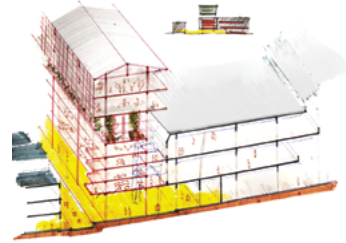
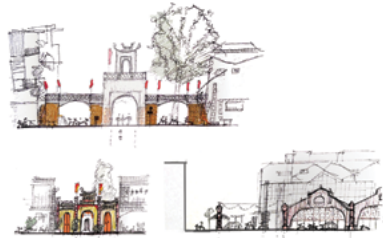
VERTICALITY, ARCHITECTURAL STRIPS.
 Projet de Jérôme DUMAS. (Projet mentionné)



CUT STRIPS TO SPACE OUT THEM



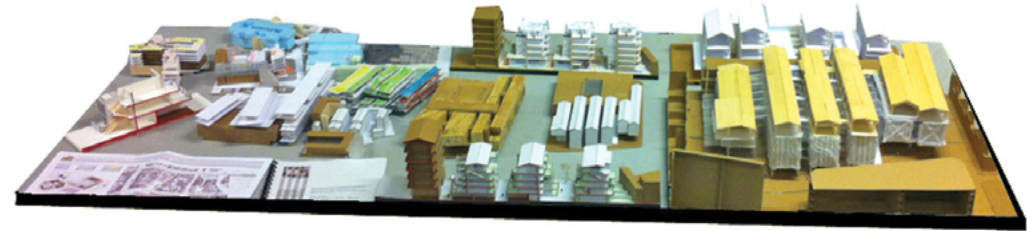
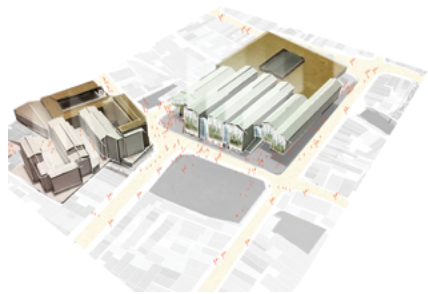
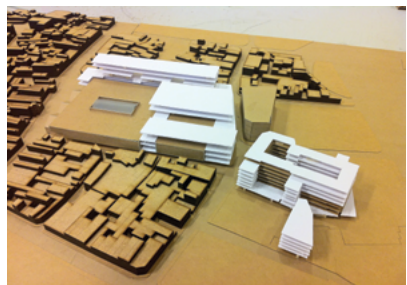
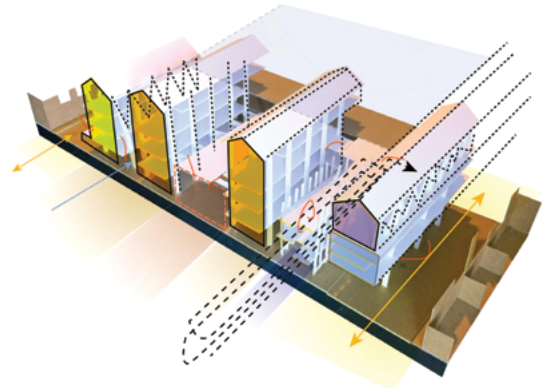
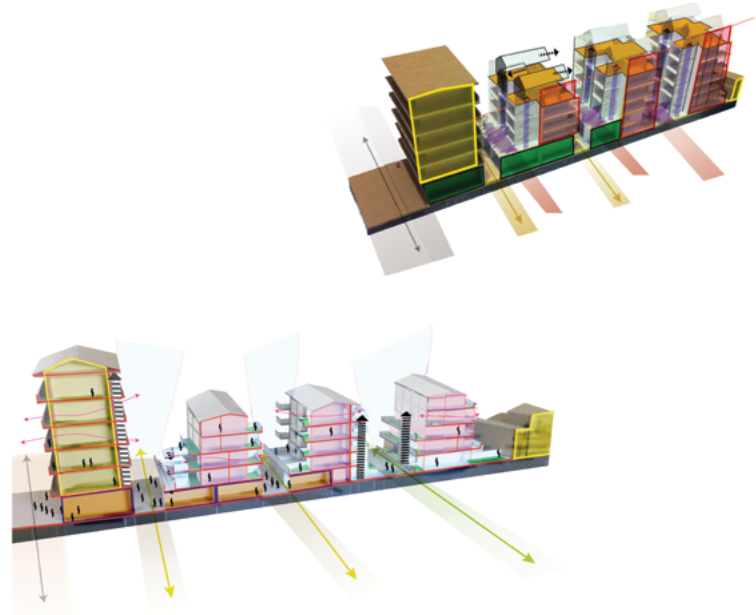
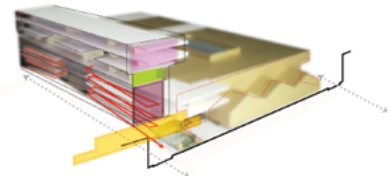
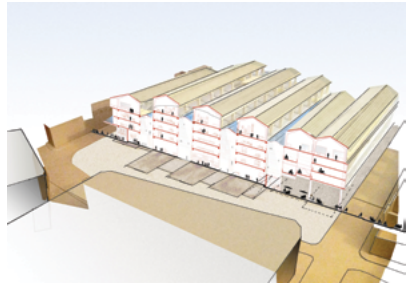
VERTICALITY, ARCHITECTURAL STRIPS.
Projet de Jérôme DUMAS. (Projet mentionné)



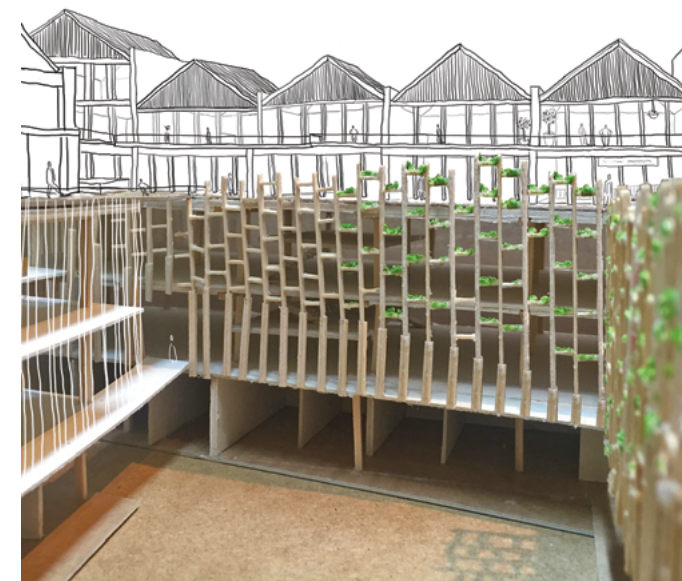
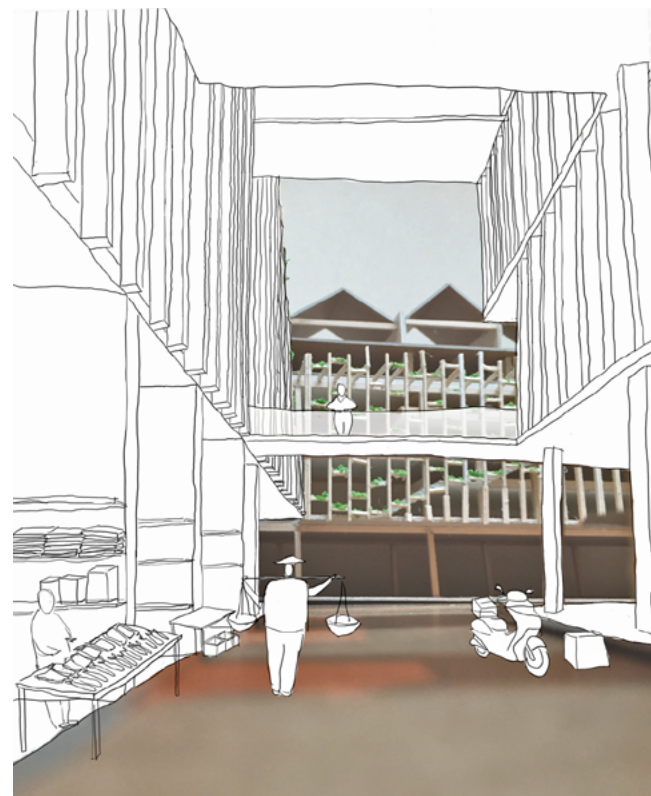
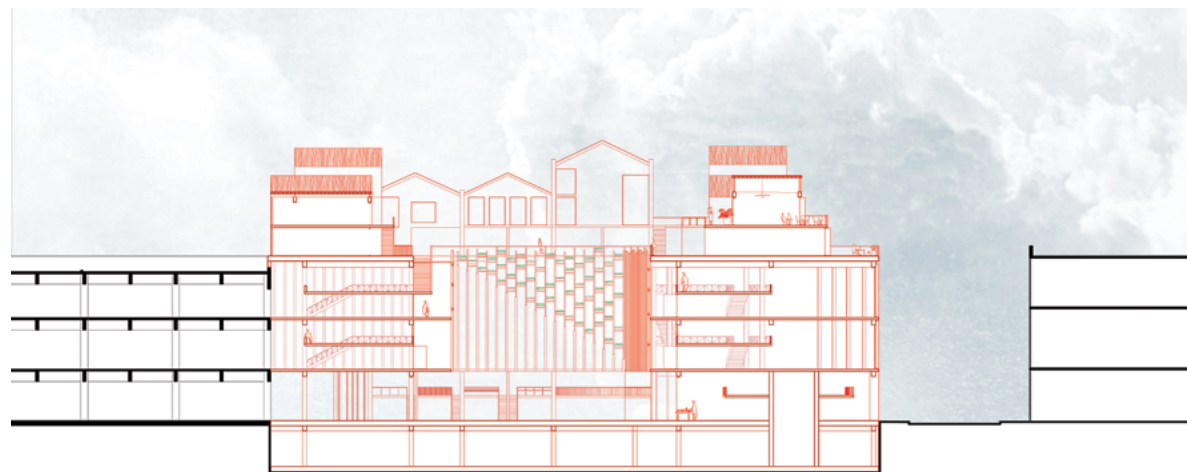
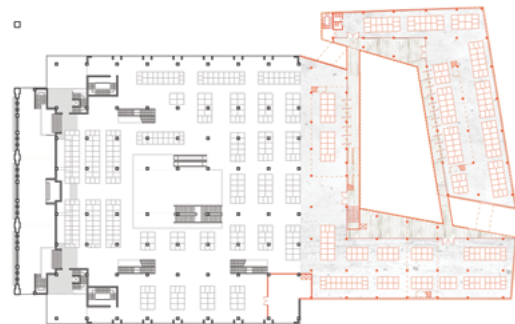
VERTICALITY, ARCHITECTURAL STRIPS.
Projet de Jérôme DUMAS. (Projet mentionné)

262

263

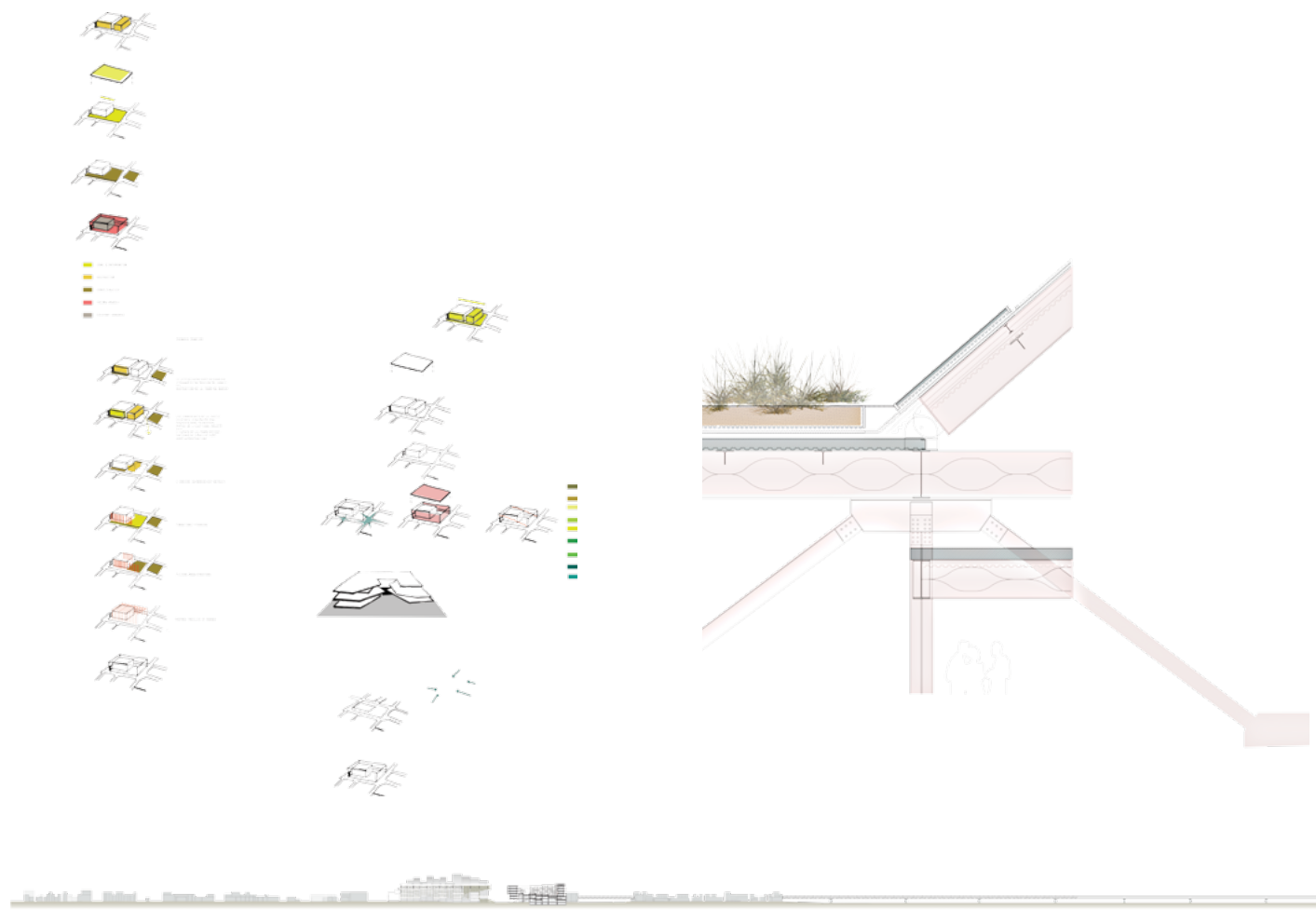
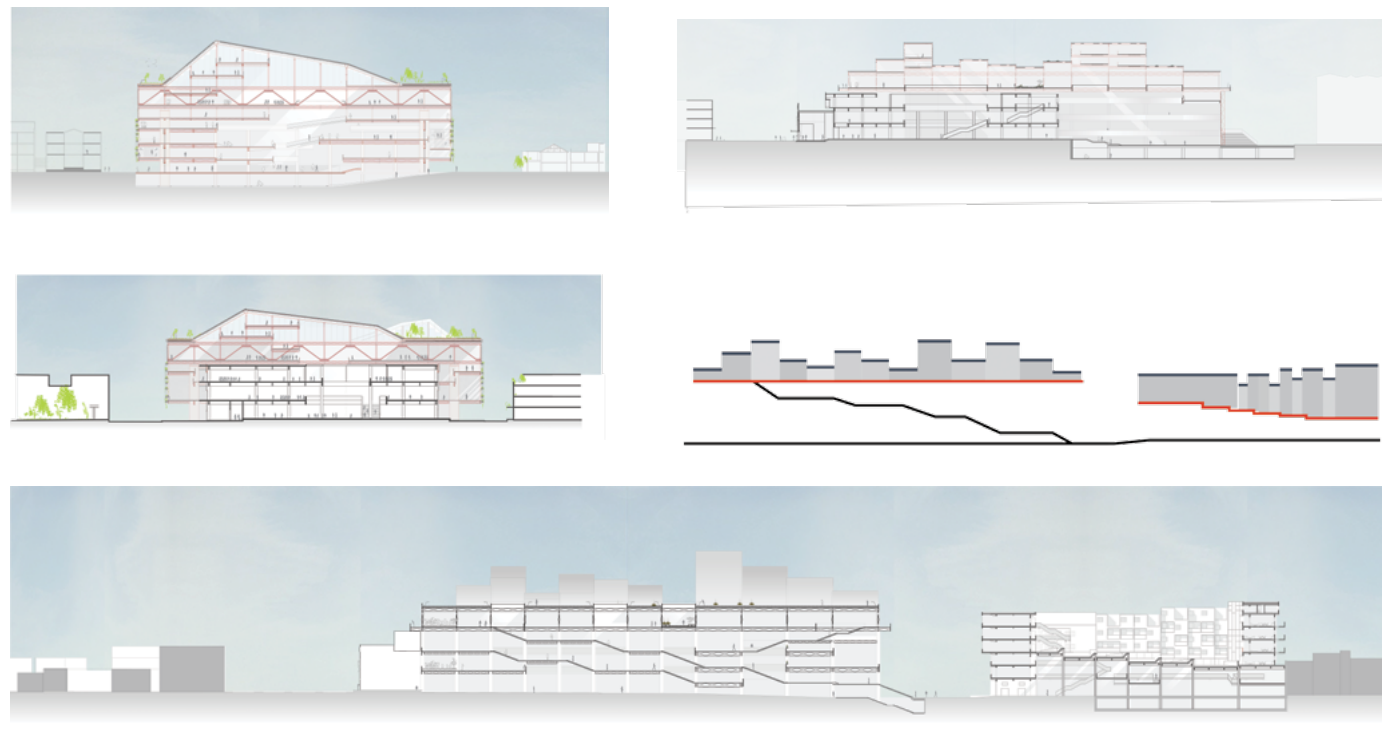


HANOI



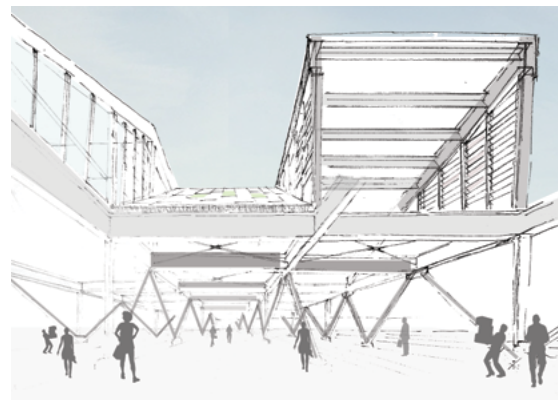
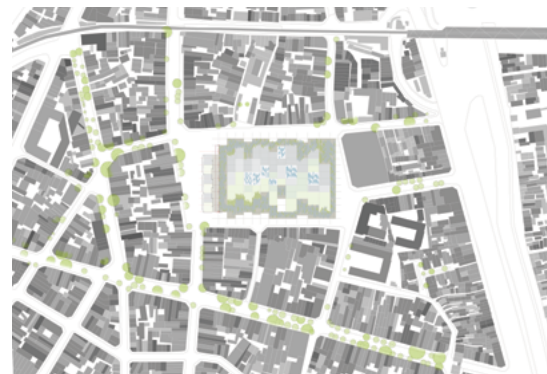
HANOI'S OLD MARKET CENTER.
Projet de Léa DELABARRE et Adélie VEZO (2^{ÈME} PRIX).

266
267



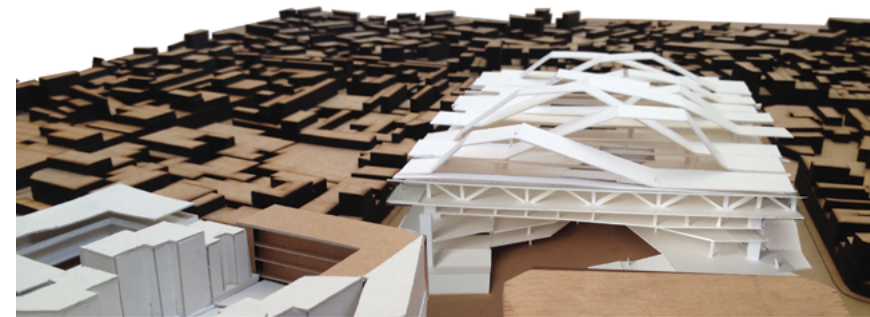
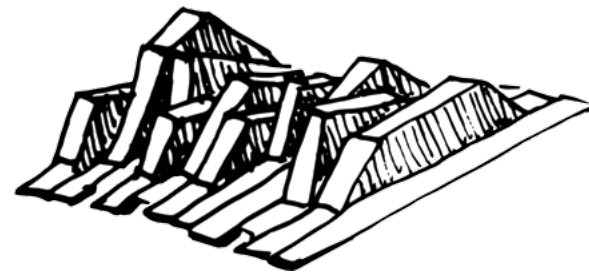
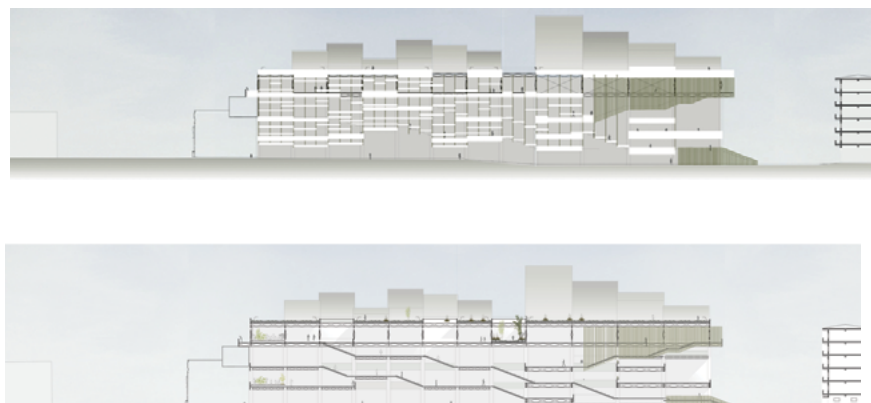
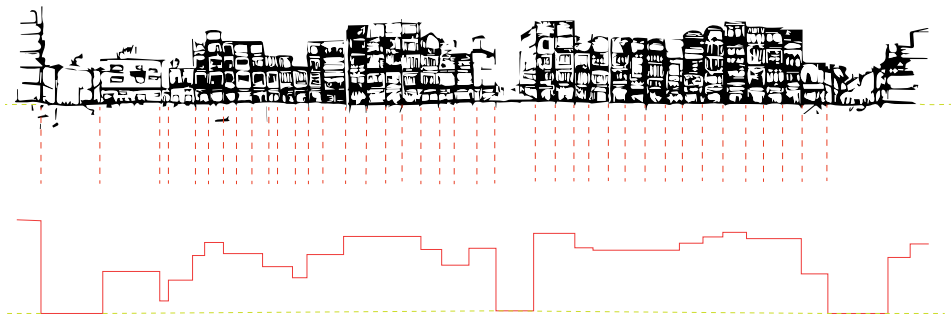
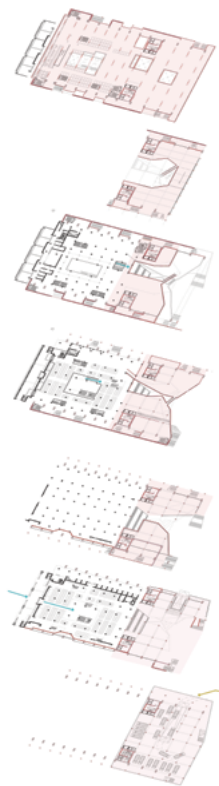
HANOI

HANOI'S OLD MARKET CENTER.
Projet de Léa DELABARRE et Adélie VEZO (2^{ÈME} PRIX).



HANOI'S OLD MARKET CENTER.
Projet de Léa DELABARRE et Adélie VEZO (2^{ÈME} PRIX).

270
271



HANOI