

TAMPERE // HELSINKI, FINLANDE

08 / 05 / 2019 > 11 / 05 / 2019

60°N

ÉCOLES / UNIVERSITÉS PARTENAIRES

Faculté de l'environnement bâti – architecture, université de Tampere (TUNI), Finlande

École nationale supérieure d'architecture de Paris-La Villette (ENSAPLV), Paris, France

ENSEIGNANTS

TUNI : Suvi Nenonen, gestionnaire de projet, faculté de l'environnement bâti – génie civil

ENSAPLV : Frédérique Audigier, Michael Fenker

ÉTUDIANTS ENSAPLV

Sadik Al Mousawi, Claire Audran, Alexandre Auxerré, Alexandre Beluche, Amélie Chatrefou, Léo Clément,

Léa Delecourt, Ana Ene, Dev Guru, Margaux Lafitte, Perrine Lecornu, Diana Loustalot Núñez,

Thomas Mangin, Haruka Nagamachi, Carolina Pinho Corrêa, Dinara Reyimova, Takumi Saito, Tatiana Sau

TAMPERE // HELSINKI UN «PAS DE CÔTÉ» PAR LA FINLANDE

Frédérique Audigier et Michael Fenker

60°N

Historique de l'échange

L'organisation de ce voyage d'études / workshop en Finlande, avec les étudiants de 1^{re} année du cycle master, s'inscrit dans le prolongement des échanges initiés par les enseignants-chercheurs du Laboratoire Espaces Travail - LET de l'École nationale supérieure d'architecture de Paris - La Villette avec une équipe d'enseignants et d'enseignants-chercheurs de l'université de Tampere, rencontrés dans le cadre de l'atelier international, organisé à Göteborg (Suède) par la faculté d'architecture et par la faculté d'ingénierie de la construction de Chalmers, auquel les enseignants-chercheurs de l'ENSAPLV ont participé durant six années.

À partir de cette expérience suédoise, en 2016, s'est mis en place un nouvel échange avec le département d'architecture de l'université de Tampere, afin d'élargir les horizons de réflexion des étudiants et des enseignants-chercheurs, en favorisant l'établissement de relations inter-institutionnelles, comme en permettant aux professeurs de participer à des enseignements ainsi qu'à des jurys à l'international.

En outre, depuis 2010, ont été combinés un workshop et des visites architecturales à Tampere, ainsi qu'à Helsinki ou Espoo.

Aspects pédagogiques

Ces visites – à Tampere comme à Helsinki – axées sur les thématiques de la production de la ville et de ses équipements, des espaces de travail et des lieux de culture ou de santé, ont permis aux étudiants de réfléchir autrement aux thématiques abordées dans le cadre de l'enseignement du projet dispensé à l'ENSAPLV et intitulé : « Habiter et travailler - concevoir la mixité », en faisant un « pas de côté » et en se confrontant à des pratiques et des approches de programmes différentes et pourtant similaires.

La visite de la ville de Tampere ainsi que la découverte pour les étudiants de réalisations des architectes Raili et Reima Pietilä, comme les visites du siège de l'assurance retraite - KELA à Helsinki, conçu et réalisé par Alvar Aalto (1948-1956), ou de son atelier, ainsi que du campus universitaire d'Otaniemi à Espoo, entre autres réalisations architecturales conçues par Lars Sonck, Eliel Saarinen, Kaija et Heikki Siren, Aarne Ervi, etc., constituent des moments forts du voyage d'études.

La visite de la bibliothèque du quartier de Taka Töölö, réalisée par Aarne Ervi (1970), en présence de l'architecte Tapani Mustonen, qui en a assuré la restauration entre 2014 et 2016, a

offert aux étudiants cette année l'opportunité d'envisager d'autres pratiques architecturales, en faisant la connaissance de professionnels étrangers, en échangeant avec eux autour de leur approche du métier et de ses enjeux.

Ce dépaysement a permis aux étudiants de l'ENSAPLV, non seulement de découvrir d'autres paysages et contextes urbains, mais aussi d'analyser des réalisations architecturales, à Tampere (ville au passé industriel), ainsi qu'à Helsinki (ville marquée par de nombreuses et insignes réalisations architecturales des XIX^e et XX^e siècles), comme il a aussi constitué une occasion propice pour envisager des questions de pratiques et d'usages dans ces contextes, à l'aune de cultures et de mentalités différentes.

À ce titre, peut notamment être évoquée l'émergence de lieux publics et d'équipements culturels, ouverts à des usages mixtes, comme, par exemple, la nouvelle bibliothèque centrale d'Helsinki, Oodi, réalisée par ALA Architects (2018), où des lieux de rencontres, un cinéma, deux cafés, des espaces de travail et de loisirs créatifs équipés, des espaces de jeux intérieurs pour les familles avec enfants, etc., complètent un fonds documentaire comptant 100 000 ouvrages.

Ces visites et rencontres ont permis aux étudiants (et aux enseignants) d'appréhender la réalité concrète d'une stratégie nationale visant le développement de lieux à même d'accueillir et de favoriser les échanges, le travail, la création et l'apprentissage, au sein de l'université, mais aussi au-delà : au sein de la société dans son ensemble. Cette stratégie se traduit par la construction (ou la rénovation) d'équipements ouverts non seulement aux étudiants, mais aussi aux familles, aux enfants et aux personnes âgées, en faisant le pari de rencontres fructueuses dans des lieux équipés constituant un environnement de qualité, pouvant déjà lui-même être envisagé comme un support à une éducation ou, au moins, une sensibilisation au cadre bâti et à la question de savoir "comment vivre ensemble" (Roland Barthes, 1976-1977).

Le workshop, mené en équipes internationales (avec des étudiants de la faculté de l'environnement bâti de l'université de Tampere) a permis aux étudiants finlandais et français (ou en mobilité en France) d'envisager des modalités de conception différentes, d'appréhender des pratiques propres à chaque pays et les a conduits à développer leur créativité et leur réactivité, en les amenant à formuler des intentions, de manière intelligible, dans un temps court.

Cette expérience d'enseignements croisés visant aussi à familiariser les étudiants à des contextes urbains et socioculturels, ainsi qu'à des pratiques professionnelles diverses, a

permis aux étudiants de se confronter à une demande ainsi qu'à des réponses concrètes, à travers la thématique du raccordement du campus universitaire d'Hervanta à la ville de Tampere, par la future ligne de tramway. Cette thématique nous a conduits à rencontrer les responsables du service d'aménagement urbain et paysager de la Ville, afin d'échanger avec eux sur les processus de fabrication et de maintien du tissu urbain, au regard de dimensions techniques, comme au regard de dynamiques économiques et sociales dont les équipements et les infrastructures constituent d'éminents vecteurs.

Déroulement du workshop et des visites

La brièveté et l'intensité du workshop, développé sur deux journées, amènent les étudiants à se saisir rapidement de la problématique à traiter et les conduisent à être synthétiques dans la formulation de leurs propositions, tout comme la dimension concrète de cette problématique, en lien avec le contexte immédiat du campus de l'université de Tampere, leur permet de s'imprégner aisément du caractère des lieux investis par l'exercice de projet qui leur est proposé.

Le travail à la main, en vue de produire une esquisse, ainsi que la dimension collective de cet exercice forcent les étudiants à être explicites, afin de rendre immédiatement intelligibles leurs idées et leurs intentions, non seulement au sein des équipes, mais aussi face au jury composé des enseignants finlandais et français.

Le workshop a commencé dès notre arrivée, par un accueil des étudiants de l'ENSAPLV, la présentation des étudiants et enseignants finlandais, le lancement du sujet de l'exercice et la visite du campus d'Hervanta ainsi que de ses abords. Cette visite a permis de s'immerger rapidement dans la problématique des usages et pratiques.

Le lendemain, afin de permettre aux étudiants de s'imprégner du contexte urbain et paysager de la ville, pour en comprendre l'histoire et le développement, comme pour en appréhender la morphologie (qui tisse des liens intenses avec la géographie, autant qu'avec l'activité industrielle qui a fondé cette ville), la journée a commencé par une excursion à travers Tampere et la rencontre avec les responsables du service d'aménagement urbain et paysager de la Ville. Grâce à ces visites, les étudiants de l'ENSAPLV ont ainsi pu découvrir l'urbanisme et l'architecture de Tampere.

Le workshop s'est poursuivi l'après-midi par l'élaboration d'une proposition d'aménagement de la liaison « du tram au campus » et l'élaboration d'une esquisse.

La question des usages et pratiques des lieux s'est trouvée au cœur de cette problématique, mais aussi celle de la temporalité de ces usages, encore renforcée par le rythme des saisons qui, en Finlande, résonne avec une vigueur d'autant plus significative.

Cet exercice s'est conclu par la présentation des propositions esquissées par les équipes mixtes d'étudiants finlandais et français, devant un jury mixte lui aussi, auquel a également pris part le responsable de projet de l'université de Tampere. Ce temps pédagogique s'est aussi offert comme un moment privilégié dans la formation des étudiants en architecture, au cours duquel réfléchir à sa propre réalité ainsi qu'aux enjeux inhérents à la pratique de la discipline architecturale et urbaine.

Notre séjour en Finlande s'est achevé par des excursions et visites de différents quartiers et édifices de la ville d'Helsinki.

Enjeux du workshop et des visites

Dans le cadre du workshop, le croisement des enseignements permet de mettre en perspective et de réinterroger les approches en envisageant des thématiques partagées. Les discussions entre enseignants au cours du travail d'atelier permettent, en outre, d'élargir l'horizon des démarches didactiques, d'enrichir les modes d'analyse et les outils pédagogiques, de même que ces moments d'échanges profitent aux étudiants qui voient leur accompagnement gagner en nuances, grâce à l'ouverture des points de vue et leur complémentarité.

La mise en situation rapide et concrète qu'offre cet exercice in situ, dans un contexte inconnu des étudiants, les pousse à être d'autant plus attentifs à leur environnement que celui-ci est

alors nouveau et qu'une proposition doit être formulée avec une certaine célérité. Elle les conduit à être très réactifs, voire intuitifs, car leurs premières impressions sont décisives ; de même qu'elle intime à une grande précision dans la formulation de la réponse à la question posée et dans l'explicitation des intentions. Ce qui est bénéfique pour les exercices suivants, au cours desquels il est aussi question de ne pas perdre de vue les intentions initiales dans le processus de développement du projet.

Le contexte international est également bénéfique aux étudiants, car il les amène à s'exprimer en anglais, en même temps que cette pratique d'une langue étrangère leur ouvre des perspectives pour de futures pratiques de l'architecture à l'international ; pratiques auxquelles ils seront très probablement voués à s'adapter de plus en plus à l'avenir, du fait de l'internationalisation de la profession et de l'univers socio-économique de manière générale. Mais ce contexte les oblige aussi à une écoute et une attention accrues.

Dans le cadre des visites architecturales, le voyage d'études, qui est couplé au workshop, s'attache à faire découvrir aux étudiants des réalisations et des contextes urbains, paysagers, historiques et socio-économiques différents, tout en abordant des programmes similaires. Ce « pas de côté » amène les étudiants à élargir le « champ des possibles » et vise à développer chez eux un regard critique sur des contextes familiers ou non, en les mettant en perspective

les uns avec les autres et en réinterrogeant les modes de production — et d'évaluation — de l'architecture à l'aune des usages que celle-ci accueille ou suscite.

Mise en perspective de l'échange

Une plus grande interaction de cet échange avec l'enseignement du projet serait à développer, notamment en mutualisant la thématique de travail suivant des temporalités étendues, au sein de l'ENSAPLV comme au sein de l'université de Tampere.

En outre, il a été convenu que l'accueil des étudiants français à Tampere trouverait une réciprocité à cet échange, par l'organisation d'un autre workshop à l'ENSAPLV accueillant les étudiants et enseignants finlandais dans une forme d'atelier « aller-retour », au cours duquel le temps permettrait aussi une prise de recul et un approfondissement de la thématique de travail par les équipes partenaires.

Le renforcement de ce croisement des approches didactiques semble pouvoir être bénéfique aux étudiants, comme aux enseignants-chercheurs, car il permettrait la mise en synergie des outils pédagogiques, ou l'élaboration de nouveaux, en même temps qu'il permettrait de familiariser encore davantage les étudiants avec des contextes – y compris socio-économiques – et des pratiques alternatives, en vue de les intégrer au mieux dans leurs exercices professionnels futurs.

TAMPERE // HELSINKI “A STEP SIDeways” THROUGH FINLAND

Translated by Cozette Griffin Kremer

60°N

History of the exchange

Organisation of this study trip/workshop in Finland with students in the first year of the Master’s cycle, is part of the extension of exchanges begun by teacher-researchers in the Laboratoire Espaces Travail – LET (Laboratory Spaces Work) of the ENSAPLV with a team of teachers and teacher-researchers in the University of Tampere, whom we met in the framework of the international workshop organized in Göteborg (Sweden) by the Department of Architecture and the Engineering Department of Chalmers Construction, and in which the teacher-researchers of the ENSAPLV participated for six years.

Starting from this Swedish experience in 2016, a new exchange was set up with the Department of Architecture of the University of Tampere in order to broaden the horizons in thinking of our students and teacher-researchers through inter-institutional relations as well as enable teachers to participate in courses and international juries.

Furthermore, since 2010, we have held combined workshops and architectural visits to Tampere as well as to Helsinki or Espoo.

Educational aspects

These visits – to Tampere as to Helsinki – focusing on the subjects of producing cities and their facilities, working spaces and cultural or health spaces, enabled students to think differently about the subjects taken up within the framework of project teaching at the ENSAPLV and intitled: “Living and Working – Designing a Mix” («Habiter et travailler – concevoir la mixité») by taking a “step to the side” and confronting different practices and approaches to programs that nonetheless are similar.

The highlights of the study trip were the visit to the city of Tampere as well as an opportunity for students to discover the work of the architects Raili and Reijoma Pietilä, visits to the central office of the retirement assurance company – KELA in Helsinki, designed and carried out by Alvar Aalto (1948-1956) or his workshop, and also the university campus of Otaniemi in Espoo, among other architectural work by Lars Sonck, Eliel Saarinen, Kaija and Heikki Siren, Aarne Ervi, etc..

The visit to the Taka Töölö neighbourhood library designed by Aarne Ervi (1970), accompanied by the architect Tapani Mustonen, who carried out the restoration between 2014 and 2016,

gave students the opportunity to see other architectural practices through meeting foreign professionals and discussing their approach to the profession and the issues involved.

This opportunity to get away enabled ENSAPLV students not only to discover other landscapes and urban contexts, but also to analyse architectural work in Tampere (a city with an industrial past), Helsinki (a city characterised by many and important 19th – and 20th – century architectural works) as well as providing a propitious occasion to envision questions of practice and use in these contexts, seen through different cultures and attitudes.

For example, we can highlight the emergence of public spaces and cultural amenities open to mixed uses: the new “Oodi” Central Library in Helsinki, by ALA Architects (2018), or places to meet in, a movie theatre, two cafés, fully equipped working and creative leisure spaces, indoor play areas for families with children, etc., which make up a documentary archive of 100,000 works.

These visits and meetings enabled students (and teachers) to understand the concrete reality of a national strategy aiming a development of

places to welcome and favour exchange, work, creation, apprenticeship, within the University, but also beyond it: within a society as an ensemble. This strategy is applied to construction (or renovation) of open facilities not only for students but also for families, children and seniors, by relying on fruitful encounters in places equipped to provide a quality environment, itself seen as sustaining education or, at least, sensitivity to the built environment and the question of “how to live together” (R. Barthes, 1976-77).

The workshop carried on by international teams (with students from the Department of built environment of Tampere University) enabled both Finnish and French students (or students studying in France) to understand different design conceptions, practices specific to each country, and helped them develop their creativity and reactivity through formulating intentions in an intelligible way in a short time.

This experience of combined courses aimed at familiarizing students with urban and socio-cultural contexts, and diverse professional practices, enabled students to take up the challenge of requirements and concrete responses through the theme of linking the Hervanta University campus to Tampere with the future tram line. This subject led us to meet the people responsible for urban and landscape management of the city and to discuss with them the process of making and maintaining

the urban fabric in all its technical dimensions, economic and social dynamics, of which facilities and infrastructures represent important elements.

On the workshop and the visits

The short time and intensity of the workshop, developed over two days, led students to tackle and deal with the problematic quickly, requiring synthesis work in formulating their proposals as well as the concrete dimension of the issues involved, directly linked to the University of Tampere campus, and enabled them to absorb the character of the places involved in the project exercise proposed.

Hand drawing to produce the sketches as well as the group aspect of this exercise forced students to be explicit and make their ideas and intentions intelligible immediately, not only within the teams but also in front of the jury made up of Finnish and French teachers.

The workshop began immediately upon our arrival with the welcome to the ENSAPLV students, presentation of the Finnish students and teachers, launching of the exercise subject and visit to the Hervanta campus and its surroundings. This visit enabled us to immerse ourselves rapidly in the problematic of uses and practices.

The very next day began with an excursion through Tampere and meeting the people responsible for the Urban and Landscape Management Service of the city. This enabled

students to absorb the urban and landscape context of the city, learn about its history and development, as well as its morphology (with intense links to geography, all the more so as industrial activity was the foundation of the city). Thanks to these visits, the ENSAPLV students were able to discover the urbanism and architecture of Tampere.

The workshop continued during the afternoon to tackle a proposal for linkage “from the tram to the campus” and drawing sketches.

The question of uses and practices of the places involved was at the heart of this problematic, as was the temporality of these uses, reinforced by the rhythm of the seasons which, in Finland, resonates with significant vigour.

The exercise was concluded by presenting the proposals sketched out by mixed Finnish and French student groups before a likewise mixed jury in which the person responsible for the University of Tampere project also took part. This educational experience was a special one in the training of architecture students during which they were able to think about their own reality, the stakes inherently involved in the practice of the architectural and urban discipline.

Our time in Finland concluded with excursions and visits to various neighbourhoods and buildings in the city of Helsinki.

Issues involved in the workshop and visits

The workshop makes it possible to combine teaching that puts in perspective and questions approaches about shared themes. Discussion between teachers during the workshop also enables broadening horizons for educational approaches, enriching modes of analysis, educational tools, and these opportunities for exchange benefit the students who see their work gaining nuance, thanks to opening up to new viewpoints and their complementarity.

This situation of an in situ exercise that must be taken up rapidly and concretely in a previously unknown context encourages students to be even more attentive to their environment because it is new and proposals must be formulated quickly. This leads them to be highly reactive, even intuitive, because their first impressions are decisive; it likewise encourages great precision in formulating their response to the questions and in making their intentions explicit. This is especially beneficial to the subsequent exercises during which they must not lose sight of the initial intentions during the process of developing the project.

The international context is equally beneficial to the students because it requires them to express themselves in English at the same time as using a foreign language opens perspectives for the future practice of architecture on an international level. They will probably need to adapt more and more to this kind of work

in the future, because the profession and the socio-economic universe in general are internationalizing. In addition, this requires students to increase their listening capacities and attention.

Within the framework of the architectural visit, the study trip linked with the workshop helps students discover architects' work and different urban, landscape, historical and socio-economic contexts while working with similar programs. This "step to the side" enables students to enlarge their "field of possibles" and aims at developing critical thinking about familiar and unfamiliar contexts by putting both in perspective and questioning modes of production – and evaluation – of architecture in the light of uses that it enables or calls upon.

Putting the exchange in perspective

We could reinforce the interaction of this exchange on project teaching by developing, most especially mutualizing, the theme of working according to extended temporalities within the ENSAPLV as in the University of Tampere.

Furthermore, we agreed that hosting French students in Tampere could be reciprocated by organizing another workshop at the ENSAPLV to welcome Finnish students and teachers in a "round trip" workshop the length of which would also enable distancing and deepening the theme of working in partner teams.

Reinforcing comparison of these educational approaches would be beneficial to the students,

as to the teacher-researchers, because it enables us to seek synergy in educational tools, or in creating new ones, at the same time as it allows us to familiarize students with contexts – including socio-economic – and alternative practices in order to help them best prepare for their future professional work.



Démarrage du workshop à Tampere
Starting the workshop in Tampere



Workshop à Tampere : premières propositions

Workshop in Tampere: first proposals



Vue de Tampere et du Tammerkoski
Tampere and Tammerkoski river



Église Kaleva, R. et R. Pietilä architectes, 1966
Kaleva church, R. et R. Pietilä architects, 1966



Théâtre Frenckel, dans les anciennes usines Finlayson sur le Tammerkoski
Frenckel Theater settled in the old Finlayson factories on Tammerkoski river



Maquette de présentation du projet de transformation urbaine de Tampere
Scale model of Tampere urban transformation project



Université de technologie de Tampere
Tampere University of Technology



Workshop à Tampere : échanges autour du développement des premières propositions
Workshop in Tampere: discussions about first proposals' development



Workshop à Tampere : présentation des propositions développées
Workshop in Tampere: presentation of advanced proposals



Chantier du futur tramway dans le quartier de Kaleva à Tampere
Construction site of the future tramway in the Kaleva district, Tampere



Bibliothèque du quartier de Taka-Töölö à Helsinki, Aarne Ervi architecte, 1970
Töölö Library in Helsinki, Aarne Ervi architect, 1970

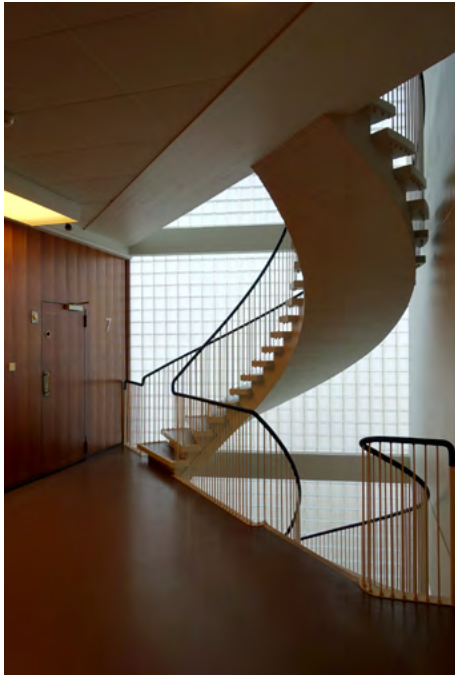


Rencontre avec l'architecte Tapani Mustonen
Meeting with architect Tapani Mustonen

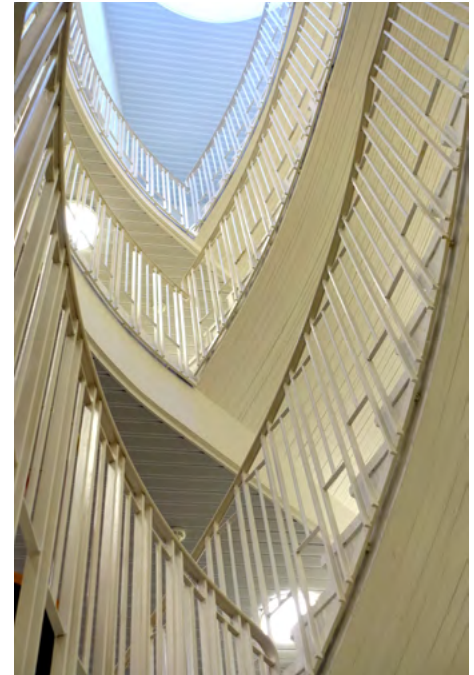
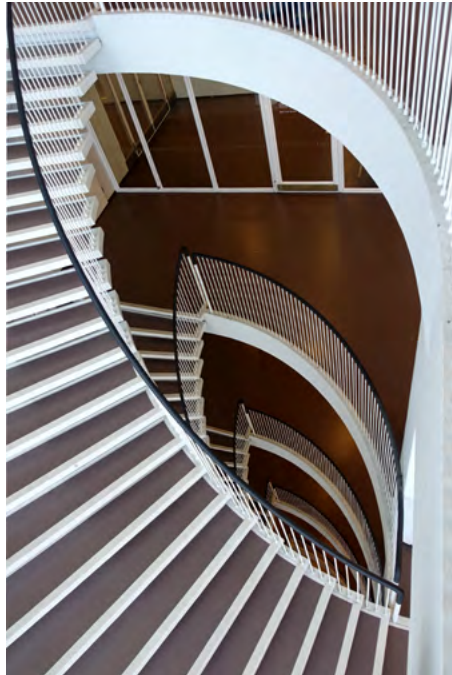


Bibliothèque centrale Oodi à Helsinki, ALA architectes, 2018

Helsinki Central Library Oodi, ALA architects, 2018



Porthania, campus de l'université d'Helsinki, Aarne Ervi architecte, 1957
Porthania building, University of Helsinki campus, Aarne Ervi architect, 1957



Bibliothèque du quartier de Taka-Töölö à Helsinki,
 Aarne Ervi architecte, 1970
Töölö Library in Helsinki, Aarne Ervi architect, 1970



Hall d'entrée de Porthania, campus de l'université d'Helsinki, Aarne Ervi architecte, 1957

Porthania building's hall, University of Helsinki campus, Aarne Ervi architect, 1957



Grand auditorium du bâtiment principal du campus universitaire d'Otaniemi à Espoo, Alvar Aalto architecte, 1965

Large auditorium in the main building of Otaniemi campus in Espoo, Alvar Aalto architect, 1965



Bâtiment principal du campus universitaire d'Otaniemi à Espoo, Alvar Aalto architecte, 1965

Main building of Otaniemi campus in Espoo, Alvar Aalto architect, 1965



Centre des congrès Dipoli, campus d'Otaniemi à Espoo, R. et R. Pietilä architectes, 1966

Dipoli conference center, Otaniemi campus in Espoo, R. et R. Pietilä architects, 1966



Atelier d'Alvar Aalto à Helsinki, Alvar Aalto architecte, 1955

Alvar Aalto's studio in Helsinki, Alvar Aalto architect, 1955



Atelier d'Alvar Aalto à Helsinki, Alvar Aalto architecte, 1955

Alvar Aalto's studio in Helsinki, Alvar Aalto architect, 1955